



BILANCIO SOCIALE
2021

COLOPHON

REDAZIONE: Reparto Marketing e Comunicazioni

FONTI FOTOGRAFICHE: Denis Costa, Heiko Oppermann, Alberto Betto, Jeantet Stefano, Tomas Kika, Philipp Franceschini, Loris Bregolato, Archiv Weißes Kreuz ODV

STAMPA: Gruber Druck

Maggio 2022

Indice

1. Relazione del Presidente	Pagina 4
2. La via verso il presente bilancio sociale	Pagina 6
3. Informazioni generali sull'ente	Pagina 7
3.1. Valori e finalita' perseguite (missione dell'ente)	Pagina 8
4. Struttura, gestione e amministrazione	Pagina 11
4.1. Organigramma	Pagina 14
5. Persone che lavorano per l'associazione	Pagina 16
6. Obiettivi e attività	Pagina 17
6.1. Bilancio annuale e cifre chiave	Pagina 18
7. Situazione economica e finanziaria	Pagina 25
8. Informazioni aggiuntive	Pagina 40
9. Monitoraggio svolto del collegio dei revisori	Pagina 41

Gentili lettori, stimati sostenitori del nostro Elisoccorso!

Un altro anno è volato via, nel vero senso delle parole, anche per l'Elisoccorso Alto Adige, e quindi per l'associazione "HELI". L'argomento di conversazione numero uno ha continuato ad essere la pandemia di Coronavirus, ma le misure protettive in atto sono ed erano già di routine. Ora la luce alla fine del tunnel è sempre più intensa perché la situazione si è calmata, ma questo non significa che il virus non esista più, dovremo convivere, ma grazie alla vaccinazione una gran parte della po-

polazione è protetta da decorsi gravi. Il numero di interventi nel 2021 è aumentato notevolmente rispetto all'anno precedente, senza dubbio anche perché la stagione invernale ha potuto iniziare nell'autunno 2021 - sebbene con alcune restrizioni - e la gente del posto e gli ospiti non hanno perso la loro voglia di sport invernali. Inoltre, c'erano anche molti vacanzieri nella provincia, soprattutto nei mesi estivi, che hanno avuto un impatto sugli interventi. L'anno scorso, come associazione, sia-



mo riusciti a certificare l'elibase di Lasa come uno dei primi eliporti in Italia e a renderla adatta ai voli notturni. Inoltre, dal 2021 i Pelikan 1 e 2 possono effettuare voli notturni con un solo pilota e atterraggi senza illuminazione del suolo. A tale scopo, sui velivoli sono stati fissati fari ad alte prestazioni.

Come è noto, il servizio di elisoccorso non è statico, ma è in continua evoluzione, anzi, si sviluppa inesorabilmente in termini tecnici e medici e deve quindi anche essere regolarmente migliorato, ad esempio, per quanto riguarda la scelta delle basi degli elicotteri.

Siamo orgogliosi del fatto che i costi per il contribuente siano stati mantenuti il più bassi possibile anche nel 2021. Un grande ringraziamento va al nostro direttore Ivo Bonamico e alla sua squadra dell'amministrazione, perché dobbiamo sempre tenere presente che ci vengono affidati i soldi dei contribuenti, ai quali bisogna prestare la massima attenzione. Un grande ringraziamento va a tutti i collaboratori, ai medici d'urgenza, agli elisoccorritori, ai tecnici, ai piloti e al personale amministrativo, nonché all'amministrazione provinciale altoatesina guidata dal Presidente Arno Kompatscher e dal consigliere provinciale Thomas Widmann. Ottima anche la collaborazione con l'Azienda Sanitaria dell'Alto Adige, in particolare con il direttore generale Florian Zerzer, e il nostro direttore sanitario e primario Marc Kaufmann. Vorrei inoltre ringraziare per la loro collaborazione tutte le organizzazioni partner che, come noi, si preoccupano

esclusivamente del benessere della popolazione e dei nostri ospiti. Tra queste un particolare ringraziamento va alla Croce Bianca e alla Croce Rossa, ai vigili del fuoco e ai loro volontari, al soccorso alpino, al soccorso acquatico così come all'Agenzia per la Protezione civile, con i quali collaboriamo.

Questo bilancio sociale fornisce una panoramica dettagliata sulle attività dell'associazione HELI - Elisoccorso Alto Adige. Per attenersi alle linee guida del documento, nelle presentazioni statistiche sono riportate solo le cifre chiave degli elicotteri di emergenza Pelikan (1 - 2- 3). Nel rapporto generale dell'Elisoccorso Alto Adige, si potrà invece come sempre prendere visione di tutte le statistiche degli interventi del Pelikan 1-2-3 e dell'Alpin Aiut Dolomites per avere una panoramica completa. Con queste premesse, vi auguro una buona lettura e un anno 2022 di successo e privo di incidenti.



Il vostro Georg Rammlmair,
Presidente

2. La via verso il presente bilancio sociale

Nella redazione del presente bilancio sociale, l'associazione HELI - Elisoccorso Alto Adige ha seguito lo schema di cui al § 6 delle "Linee guida per la redazione del bilancio sociale degli enti del terzo settore ai sensi dell'art. 14 comma 1, decreto legislativo n. 117/2017 e, con riferimento alle imprese sociali, dell'art. 9 comma 2 decreto legislativo n. 112/2017", introdotto dal decreto del Ministero del lavoro e delle politiche sociali il 4 luglio 2019.



In conformità con lo statuto dell'associazione, questo bilancio sociale sarà depositato presso gli uffici competenti e pubblicato sul sito web.

Non ci sono stati cambiamenti significativi nell'ambito di applicazione o nei metodi di misurazione rispetto all'anno di riferimento precedente.



3. Informazioni generali sull'associazione HELI - Elisoccorso Alto Adige APS

L'associazione HELI - Elisoccorso Alto Adige è stata fondata il 1° febbraio 2010 a Bolzano e gestisce il servizio di elisoccorso in Alto Adige per conto della giunta provinciale. Il codice fiscale e la partita IVA dell'associazione sono 94106510210. La società ha sede a Bolzano, in Via Lorenz Böhler 3.

L'associazione è composta dai seguenti membri: Alpenverein Südtirol, Associazione Provinciale di Soccorso Croce Bianca, Bergrettung im Alpenverein Südtirol, Soccorso Alpino e Speleologico Alto Adige CNSAS e Club Alpino Italiano. L'Elisoccorso Alto Adige dispone di due elicotteri di soccorso: il Pelikan 1, con base nel capoluogo Bolzano, e il Pelikan 2, con base a Bressanone. Stagionalmente, il servizio viene supportato anche dal Pelikan 3, che è di stanza a Lasa dal febbraio 2020, e da Aiut Alpin Dolomites, con base a Pontives in Val Gardena.

L'anno scorso, l'Elisoccorso Alto Adige ha effettuato 2.564 interventi, coprendo 98.750 minuti di volo. L'associazione lavora a stretto contatto con l'Associazione Provinciale di Soccorso Croce Bianca, anch'essa un'istituzione del Terzo settore. Il modo esatto in cui le due organizzazioni del Terzo settore si relazionano tra loro è specificato al punto 4 - Struttura, gestione e amministrazione.



3.1. Valori e finalità perseguite (missione dell'ente)

L'associazione opera nei seguenti settori e definisce i suoi obiettivi nel suo statuto:

1. L'Associazione è apartitica e aconfessionale, e fonda la propria attività istituzionale ed associativa sui principi costituzionali della democrazia, della partecipazione sociale e sull'attività di volontariato.
2. L'Associazione persegue, senza scopo di lucro, finalità civiche, solidaristiche e di utilità sociale, attraverso l'esercizio, in via esclusiva o principale, di una o più attività di interesse generale in favore dei propri associati, di loro familiari o di terzi.
3. L'associazione opera nei seguenti settori:
 - a. protezione civile ai sensi della legge 24 febbraio 1992, n. 225, e successive modificazioni (art. 5, comma 1 lettera y), D.lgs. n. 117/2017);
 - b. interventi e prestazioni sanitarie (art. 5, comma 1 lettera b), D.lgs. n. 117/2017);
 - c. prestazioni socio-sanitarie di cui al decreto del Presidente del Consiglio dei ministri 14 febbraio 2001, pubblicato nella Gazzetta Ufficiale n. 129 del 6 giugno 2001, e successive modificazioni (art. 5, comma 1 lettera c), D.lgs. n. 117/2017);
 - d. servizi strumentali ad enti del Terzo settore resi da enti composti in misura non inferiore al settanta per cento da enti del Terzo settore (art. 5, comma 1 lettera m), D.lgs. n. 117/2017);
4. Lo scopo dell'Associazione consiste nello svolgimento delle seguenti attività:
 - a. organizzazione e gestione del servizio di elisoccorso su incarico della Provincia Autonoma di Bolzano; rientra, tra l'altro, in questo ambito l'organizzazione e lo svolgimento di pubbliche gare le attività indicate nelle lettere b) - i);
 - b. il trasporto in elicottero di infermi, feriti ed altre persone, in situazioni di emergenza o per altra causa nonché il trasporto di prelievi di organi, plasma, medicinali, prelievi di laboratorio e altri referti, materiale sanitario e apparecchi, generi alimentari e presidi;
 - c. il soccorso in elicottero di infortunati su terreni impervi;
 - d. il servizio di pronto intervento in caso di infortuni del servizio di elisoccorso nel caso di gare sportive ed altre manifestazioni, nonché di esercitazioni;
 - e. la predisposizione di trasporti in elicottero per gli interventi della protezione civile;
 - f. cooperazione e collaborazione con enti pubblici in applicazione di quanto previsto dagli articoli 55 e 56 del D.lgs. n. 117/2017 e con enti privati, enti del Terzo Settore, nonché con organizzazioni senza scopo di lucro e di utilità sociale, purché operanti in settori analoghi o in settori connessi all'attività dell'Associazione;
 - g. instaurazione e gestione dei rapporti contrattuali con i vincitori delle gare di appalto menzionate alla lettera a);

- h. elaborazione di standard tecnici e di strategie per ottimizzare gli interventi di soccorso, l'organizzazione e l'addestramento del personale medico e non medico, nonché creare le premesse per l'attività di formazione nel settore dell'elisoccorso e del soccorso alpino per lo svolgimento delle attività di cui nei punti precedenti.
 - i. ogni altra attività non specificamente elencata, che sia comunque connessa alle attività di cui sopra, purché sia coerente con gli obiettivi istituzionali e possa contribuire al raggiungimento di tali obiettivi..
5. Non possono essere fatte distinzioni di sorta nello svolgimento dell'attività associativa.
6. Per la realizzazione dello scopo associativo l'Associazione si propone di stipulare un'apposita convenzione con la pubblica amministrazione.
7. L'Associazione può inoltre svolgere attività di pubblica utilità e finalizzate alla realizzazione dello scopo statutario.
8. Nello svolgimento della propria attività istituzionale l'Associazione si avvale a titolo preferenziale, e in misura determinante, dell'attività di volontariato prestata dai propri soci. In considerazione delle attività svolte ai sensi delle convenzioni, e nei limiti previsti per garantire l'attività ordinaria, l'Associazione può assumere dipendenti nel rispetto delle norme di legge, assegnare incarichi a prestatori di lavoro autonomo e usufruire dell'apporto di persone che prestano servizio civile volontario.
9. Coerentemente con il proprio scopo, l'Associazione può svolgere operazioni finanziarie e immobiliari di ogni genere, nonché operazioni con beni mobili, fungere da garante e offrire garanzie reali.
10. L'Associazione può inoltre cooperare nella forma ritenuta più idonea dal consiglio direttivo con enti pubblici e privati, associazioni di volontariato e organizzazioni non lucrative di utilità sociale, nella misura in cui questi operino in settori affini o collegati con l'attività associativa. Nell'ambito di questa collaborazione possono essere prestati servizi istituzionali e svolte funzioni organizzative e amministrative.
11. Ai sensi dell'art. 6 del Codice del Terzo Settore, l'associazione può svolgere anche altre attività diverse da quelle di interesse generale, purché siano accessorie e utili all'attività principale dell'associazione. La definizione di queste altre attività è di competenza del Consiglio Direttivo che, tenuto conto delle decisioni prese dall'Assemblea Generale in materia, è tenuto a rispettare i criteri e i limiti stabiliti per l'esercizio di tali attività nel suddetto Codice e nelle norme di attuazione del Codice.
12. L'associazione si pone i seguenti obiettivi:
 - assistenza immediata e/o salvataggio di tutte le persone o animali in difficoltà;
 - attivare immediatamente tutti i servizi di assistenza per i quali è richiesto il soccorso aereo;
 - assistenza agli enti affiliati all'associazione.



4. Struttura, gestione e amministrazione

L'associazione è gestita da un Consiglio direttivo, che consiste in un massimo di quattro (4) membri, tre (3) dei quali sono eletti dall'assemblea generale e uno è coopato.

I membri del consiglio da eleggere devono essere scelti tra i rappresentati legali dei membri dell'associazione o tra i loro delegati.

Oltre ai membri eletti del Consiglio, il Consiglio direttivo può cooptare non più di un altro membro del consiglio, che deve essere un rappresentante o essere nominato da un rappresentante della ripartizione Sanità dell'amministrazione provinciale. I membri del Consiglio direttivo restano in carica per quattro (4) anni e sono rieleggibili.

Il Consiglio direttivo ha il compito di eleggere il presidente e il vicepresidente, di redigere i bilanci annuali e il bilancio preventivo, e di prendere le decisioni rilevanti per l'associazione.

Gli organi dell'associazione sono:

- l'Assemblea dei soci;
- il Consiglio direttivo;
- il Presidente;
- l'Organo di controllo.

I membri degli organi dell'associazione non possono percepire alcun compenso, ad eccezione dei membri dell'organo di controllo che soddisfino le condizioni previste dall'art. 2397, comma 2, del codice civile; fa eccezione il rimborso delle spese effettivamente sostenute e documentate durante l'espletamento della funzione.

I soci dell'HELI - Elisoccorso Alto Adige sono:

- Alpenverein Südtirol
- Associazione Provinciale di Soccorso Croce Bianca
- Bergrettungsdienst im Alpenverein Südtirol
- Soccorso Alpino e Speleologico Alto Adige CNSAS
- Club Alpino Italiano CAI

L'organo supremo è l'Assemblea Generale. Il Consiglio direttivo è composto dai dirigenti dei rispettivi partner. Il Presidente è il legale rappresentante. Il Consiglio direttivo si riunisce regolarmente e prende decisioni in comune. L'amministrazione e il settore medico lavorano a stretto contatto e in modo costruttivo.

Il Consiglio direttivo è composto da:

- Georg Rammlmair - Presidente
- Giorgio Gajer - Vicepresidente
- Ernst Winkler - Membro del consiglio direttivo

Il direttore dell'associazione è Ivo Bonamico. Il direttore riferisce direttamente al presidente ed esegue le misure necessarie per attuare le decisioni del consiglio. La direzione dell'associazione è supervisionata da un organo di controllo composto da tre (3) membri. L'organo di controllo sorveglia il rispetto della legge e degli statuti, controlla il lavoro del reparto contabilità e gli obiettivi di fondo dell'associazione. I suoi membri vengono eletti con un mandato di quattro (4) anni e possono svolgere attività di revisione contabile in conformità con il codice del Terzo settore.

L'Organo di controllo è composto dalle seguenti persone:

- Peter Glierà
- Robert Nicolussi
- Josef Auer

Tutti gli amministratori devono soddisfare i requisiti di onorabilità, professionalità e indipendenza.

L'Assemblea dei soci

L'Assemblea dei soci è l'assemblea generale di tutti i membri dell'associazione, rappresentati dai loro rappresentanti legali o da una persona appositamente autorizzata. Vengono approvati il bilancio il bilancio annuale, il bilancio preventivo e gli eventuali programmi di attività annuali e pluriennali.

Il presidente

Il presidente, e in sua assenza il vicepresidente, rappresenta l'associazione nei confronti dei terzi e in sede giudiziaria. Sia il presidente che il vicepresidente sono eletti dal Consiglio direttivo con un mandato di quattro anni. I loro compiti sono quelli di dare esecuzione alle delibere, di supervisionare lo sviluppo dell'associazione, di controllare il rispetto delle disposizioni degli statuti e della gestione economico-finanziaria e di convocare le riunioni e le assemblee del consiglio direttivo. La presidenza è attualmente nelle mani del Dott. Georg Rammlmair, il vicepresidente è Giorgio Gajer.

Il direttore

Il direttore dell'associazione si occupa dell'attuazione delle decisioni del consiglio direttivo, supervisiona le attività operative e l'amministrazione del personale, supporta il presidente nelle sue attività e supervisiona tutte le attività contabili. Il



direttore è anche il gestore delle basi di elisoccorso a Bolzano, Bressanone e Lasa. La posizione di direttore dell'associazione è stata ricoperta da Ivo Bonamico fin dalla sua fondazione.

L'Organo di controllo

L'Organo di controllo supervisiona la direzione nelle sue attività ed elegge il presidente tra i suoi membri. Sorveglia il rispetto della legge e degli

statuti, controlla il lavoro del reparto contabilità e gli obiettivi di fondo dell'associazione. Anche i membri dell'Organo di controllo vengono eletti con un mandato di quattro anni e possono svolgere attività di revisione contabile in conformità con il codice del Terzo settore. L'organo di controllo è attualmente composto da Peter Glier, Robert Nicolussi e Josef Auer.

Comitato tecnico consultivo

Il Comitato tecnico consultivo è previsto dal regolamento di attuazione dell'elisoccorso e dal 1997 funziona come gruppo di esperti nell'ambito dell'elisoccorso in Alto Adige. Uno degli obiettivi nell'introduzione del Comitato tecnico consultivo era quello di promuovere la cooperazione tra le organizzazioni coinvolte nell'elisoccorso. Oltre all'Associazione Provinciale di Soccorso Croce Bianca, al Soccorso alpino nell'Alpenverein/Club

Alpino Sudtirolese, al Soccorso Alpino e Speleologico Alto Adige e all'Aiut Alpin Dolomites, nel comitato consultivo sono rappresentati anche la Centrale provinciale d'emergenza e l'azienda Babcock. I compiti principali del comitato tecnico consultivo sono lo sviluppo di linee guida di formazione uniformi, il miglioramento continuo della tecnologia operativa e delle tattiche di salvataggio e la selezione di attrezzature standardizzate.

Amministrazione

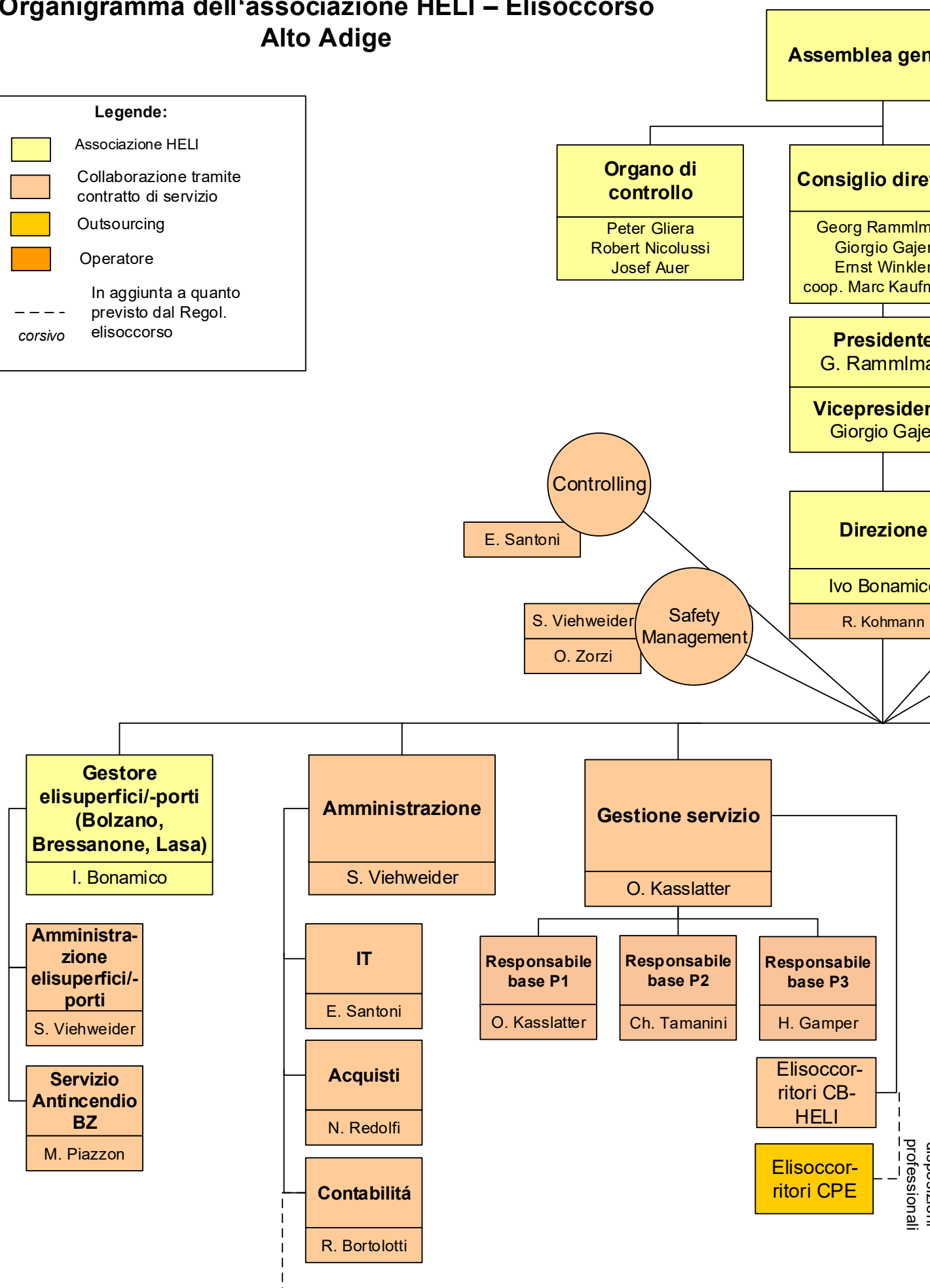
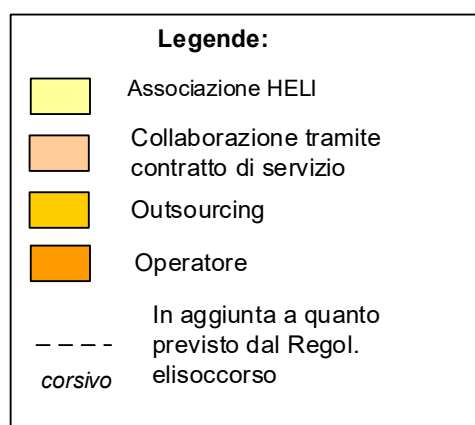
L'amministrazione, cioè il controlling, il safety management, la gestione della qualità, il marketing, la gestione delle basi di elisoccorso, il servizio antincendio e l'amministrazione, è stata assunta dal 1° gennaio 2011 sulla base di un accordo di servizio tra l'associazione e l'Associazione Provinciale di Soccorso Croce Bianca EO da quest'ultima. Le aree di responsabilità e le persone responsabili sono descritte in dettaglio al punto 5, Persone che lavorano per l'associazione.

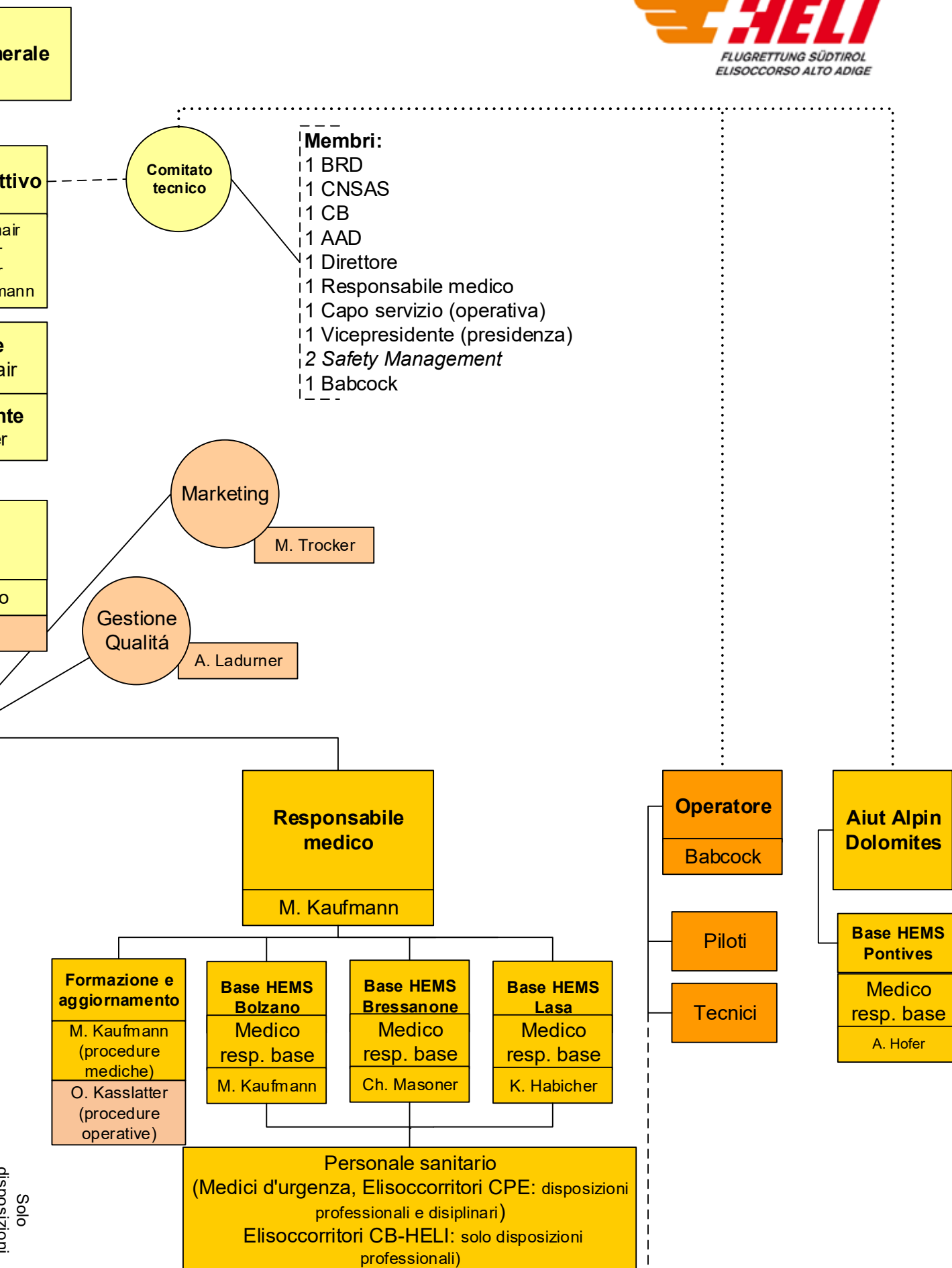
Il servizio antincendio

Il servizio antincendio presso la base di elisoccorso Pelikan 1 a Bolzano è composto da collaboratori assunti a tempo indeterminato. Il servizio antincendio è attivo ogni giorno dalle 6:00 alle 22:00 ed è coperto da due collaboratori per volta. Il compito degli addetti al servizio antincendio è quello di osservare il movimento di volo degli elicotteri in atterraggio e in decollo e di intervenire in caso di emergenza. Vengono avvisati dalla Centrale provinciale d'emergenza prima di ogni decollo o atterraggio.



Organigramma dell'associazione HELI – Elisoccorso Alto Adige





5. Persone che lavorano per l'associazione

L'associazione HELI - Elisoccorso Alto Adige non dispone di personale proprio, motivo per cui non è possibile fornire informazioni sui loro introiti. Per gli incarichi amministrativi esiste un accordo di servizio con l'Associazione Provinciale di Soccorso Croce Bianca EO, che si occupa anche del servizio antincendio alla base del Pelikan 1 a Bolzano. Il personale medico e infermieristico è fornito dall'Azienda Sanitaria dell'Alto Adige, i piloti e i tecnici di volo sono forniti dalla società operativa Babcock. A questo fine esiste anche un accordo contrattuale.

L'organizzazione ha un consiglio di amministrazione onorario, un direttore onorario e un collegio di revisori onorari. Non vengono sostenuti né compensi né costi. Non sono nemmeno previste altre forme di rimborso spese o spese di viaggio.



6. Obiettivi e attività

L'associazione persegue finalità di società civile, di solidarietà, di beneficenza senza scopo di lucro svolgendo esclusivamente o principalmente una o più attività di interesse generale a beneficio di terzi.

Le seguenti attività costituiscono gli obiettivi e le attività dell'associazione HELI - Elisoccorso Alto Adige APS e si riflettono anche nel bilancio sociale 2021:

1. organizzazione e gestione del servizio di elisoccorso su incarico della Provincia Autonoma di Bolzano; rientra, tra l'altro, in questo ambito l'organizzazione e lo svolgimento di pubbliche gare le attività indicate nelle lettere b) - i);
2. il trasporto in elicottero di infermi, feriti ed altre persone, in situazioni di emergenza o per altra causa nonché il trasporto di prelievi di organi, plasma, medicinali, prelievi di laboratorio e altri referti, materiale sanitario e apparecchi, generi alimentari e presidi;
3. il soccorso in elicottero di infortunati su terreni impervi;
4. il servizio di pronto intervento in caso di infortuni del servizio di elisoccorso nel caso di gare sportive ed altre manifestazioni, nonché di esercitazioni;
5. la predisposizione di trasporti in elicottero per gli interventi della protezione civile;
6.) cooperazione e collaborazione con enti pubblici in applicazione di quanto previsto dagli articoli 55 e 56 del D.lgs. n. 117/2017 e con enti privati, enti del Terzo Settore, nonché con organizzazioni senza scopo di lucro e di utilità sociale, purché operanti in settori analoghi o in settori connessi all'attività dell'Associazione;
7. instaurazione e gestione dei rapporti contrattuali con i vincitori delle gare di appalto menzionate alla lettera a);
8. elaborazione di standard tecnici e di strategie per ottimizzare gli interventi di soccorso, l'organizzazione e l'addestramento del personale medico e non medico, nonché creare le premesse per l'attività di formazione nel settore dell'elisoccorso e del soccorso alpino per lo svolgimento delle attività di cui nei punti precedenti;
9. ogni altra attività non specificamente elencata, che sia comunque connessa alle attività di cui sopra, purché sia coerente con gli obiettivi istituzionali e possa contribuire al raggiungimento di tali obiettivi.

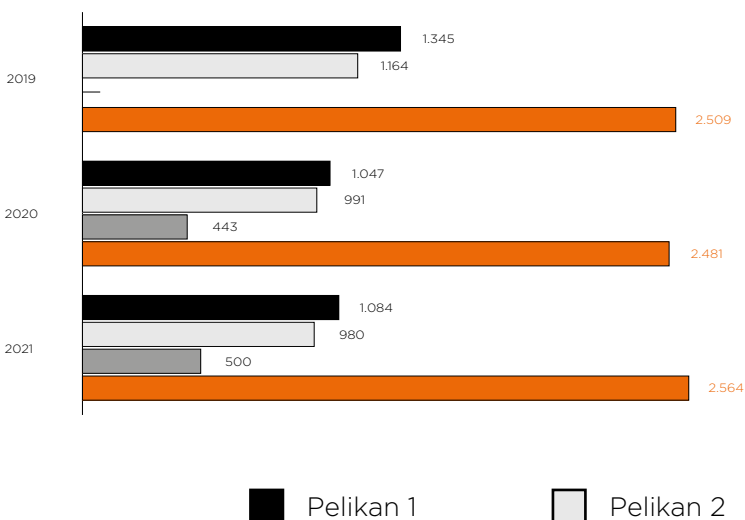
6.1. Bilancio annuale e cifre chiave

Nel 2021 l'elisoccorso in Alto Adige ha eseguito 2.564 interventi, il che rappresenta un'aumento dello 3,35% rispetto al 2020, anno in cui sono state eseguite 2.481 interventi. C'è stato un incremento minimo del numero di pazienti, che è aumentato dello 5,04%. Mentre nel 2020 sono stati trasportati all'ospedale 2.323 pazienti, nel 2021 ne sono stati trasportati 2.440.

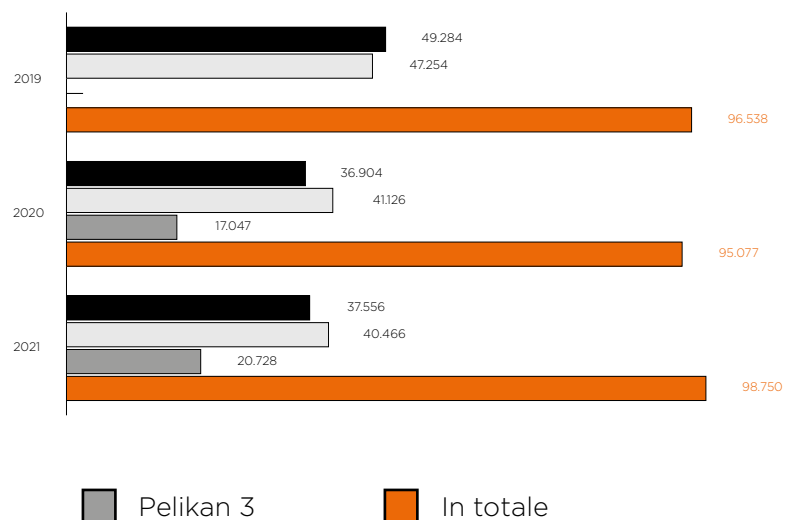
Gli elicotteri di soccorso Pelikan 1 e 2, in funzione durante tutto l'anno, hanno effettuato la maggior parte degli interventi.

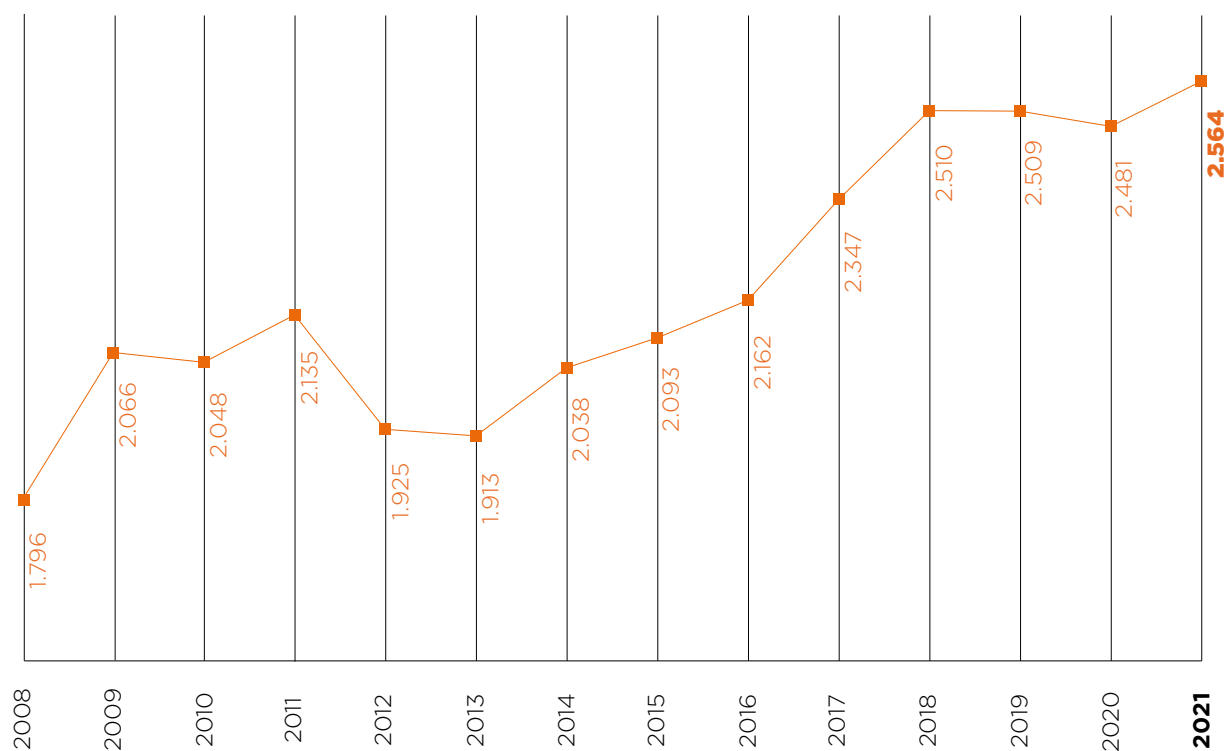
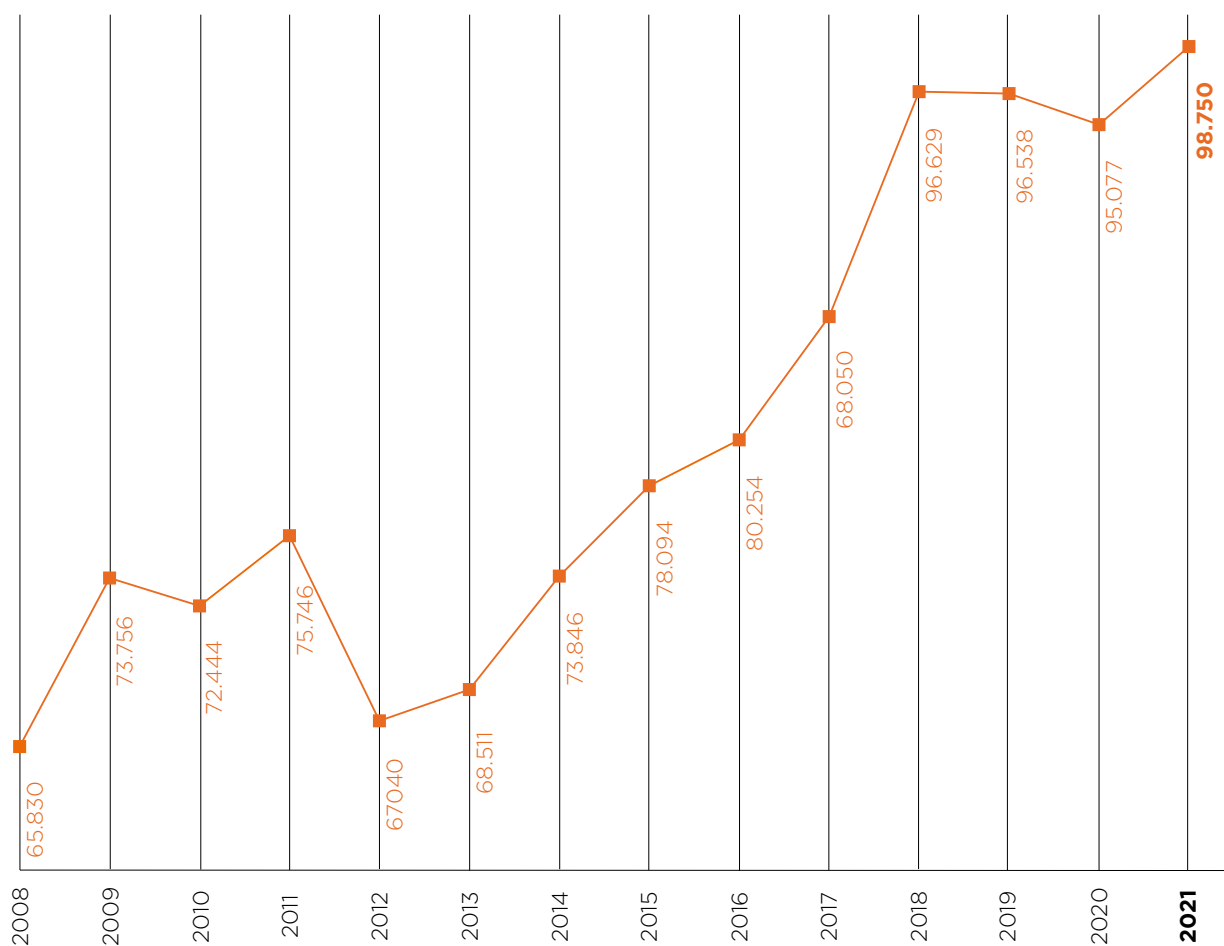
In termini di minuti di volo, l'elicottero di soccorso Pelikan 2 è leggermente in vantaggio. Nel 2022 ha raggiunto 40.466 dei 98.750 minuti di volo totali. Rispetto al 2020, in cui sono stati effettuati 95.077 minuti di volo, nel 2021 l'associazione Heli ha registrato un aumento dell'3,86%.

Interventi

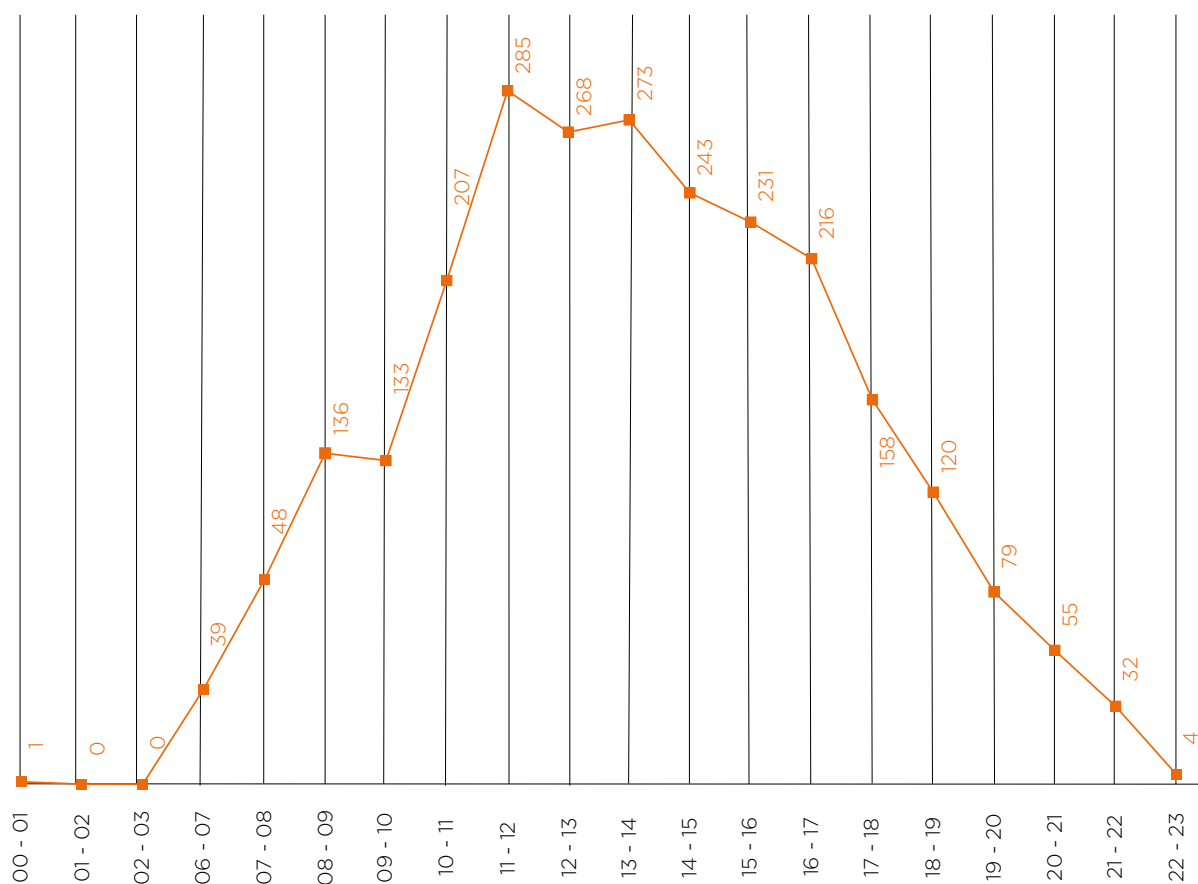


Minuti di volo



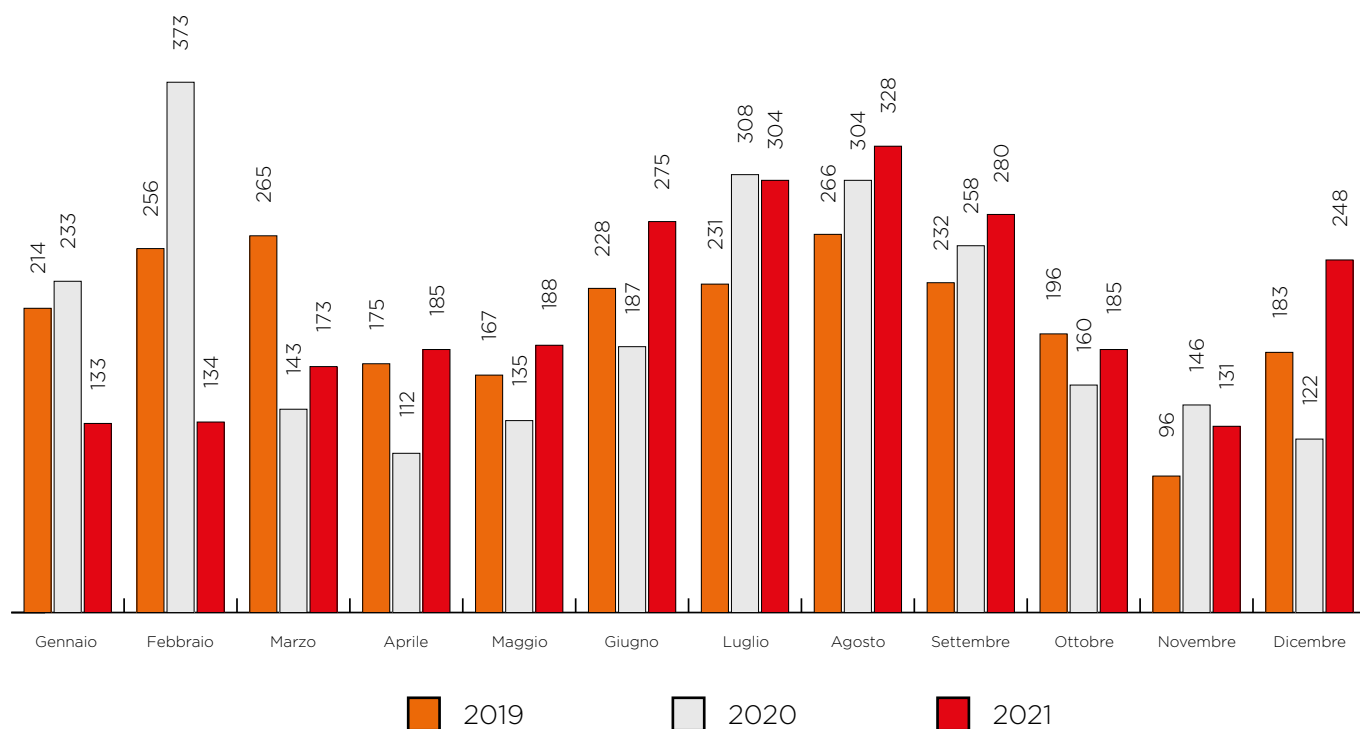
Interventi**Minuti di volo**

Orarie d'emergenza



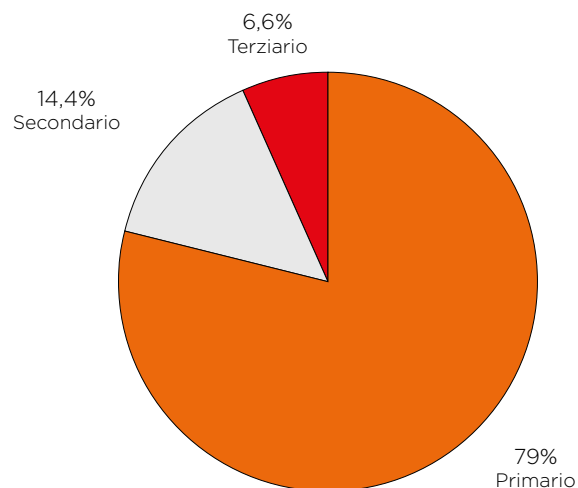
La maggior parte degli interventi è stata effettuata verso mezzogiorno. In termini mensili, il maggior numero di pazienti assistiti da HELI - Elisoccorso Alto Adige si è registrato a febbraio.

Interventi / mesi

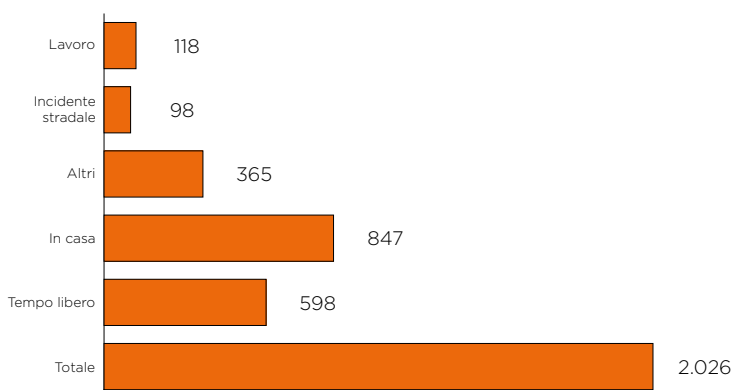


L'associazione HELI - Elisoccorso Alto Adige ha effettuato un totale di 2.564 interventi nel 2021. Di questi, 2.026 erano cosiddette interventi primari, 368 interventi secondari e 170 interventi terziari. Gli interventi primari sono quelli, in cui un paziente precedentemente non medicato viene assistito sul luogo d'intervento. Gli interventi secondari avvengono quando un paziente, che è già stato medicato, viene trasferito in ospedale o tra due ospedali o strutture sanitarie, monitorando e/o mantenendo stabili le funzioni vitali. Per intervento terziario si intende, il trasporto in casi eccezionali di sangue, medicinali, organi per trapianti o amputazioni.

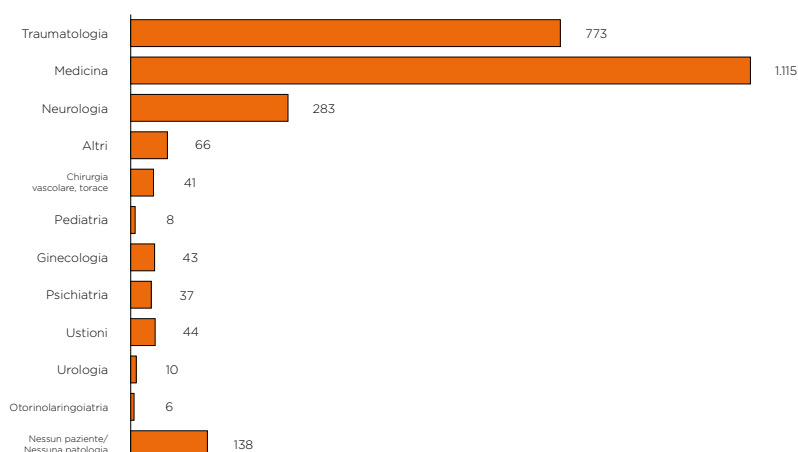
Tipo d'intervento



Intervento primario



Patologia



Nel caso degli interventi primari, gli elicotteri di soccorso hanno effettuato più frequentemente interventi a domicilio, seguiti da incidenti sportivi e del tempo libero. Le cause erano per lo più di natura internistica o traumatologica.

Con 2.564 interventi i, gli elicotteri di soccorso della HELI - Elisoccorso Alto Adige hanno effettuato il maggior numero di interventi nella provincia di Bolzano. Ma sono stati chiamati anche a operare fuori provincia: 29 interventi si sono svolti in provincia di Trento, 22 a Belluno, uno a Verona, 17 a Sondrio e uno a Brescia. Ma nemmeno i confini italiani sono riusciti a fermare gli elicotteri di soccorso altoatesini, che hanno portato a termine con successo un intervento nel Tirolo e altre due nel Cantone dei Grigioni in Svizzera.

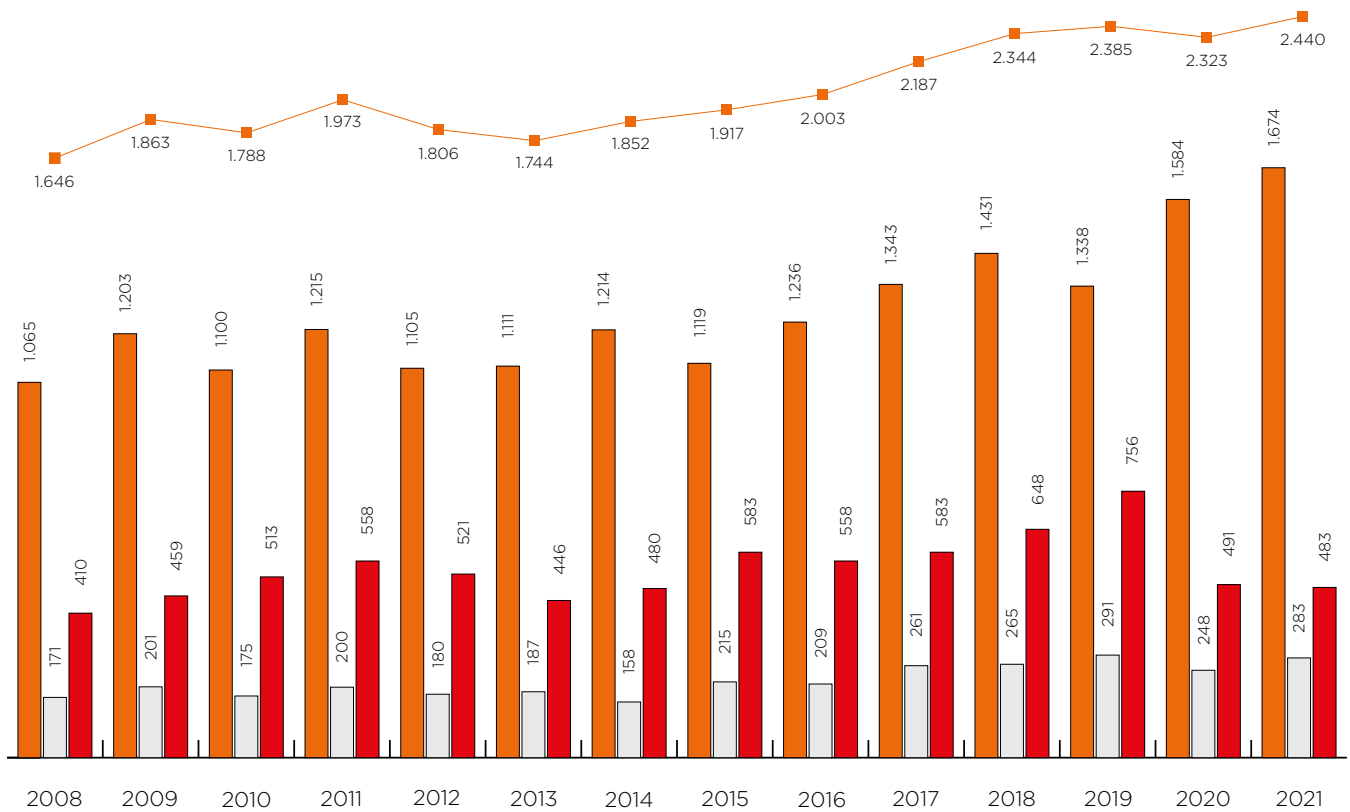
Esercitazioni

Mese	AVS-BRD		CAI - CNSAS		Medici - Ass. -volo		V.V.F. / Protezione Civile		Rep. Per manifestazioni sportive		Totale	
	Voli	Minuti	Voli	Minuti	Voli	Minuti	Voli	Minuti	Voli	Minuti	Voli	Minuti
Gennaio	0	0	0	0	0	0	0	0	0	0	0	0
Febbraio	0	0	0	0	0	0	0	0	0	0	0	0
Marzo	0	0	0	0	1	36	0	0	0	0	1	36
Aprile	5	591	0	0	4	390	2	162	0	0	11	1.143
Maggio	2	160	1	7	3	106	0	0	0	0	6	273
Giugno	1	27	3	288	0	0	1	85	0	0	5	400
Luglio	0	0	0	0	1	25	0	0	0	0	1	25
Agosto	0	0	0	0	0	0	0	0	1	37	1	37
Settembre	2	53	0	0	0	0	1	9	0	0	3	62
Ottobre	7	525	6	433	4	346	3	138	0	0	20	1.442
Novembre												
Dicembre	1	67	1	31	6	391	0	0	1	33	9	522
Totale	18	1.423	11	759	19	1.294	7	394	2	70	57	3.940

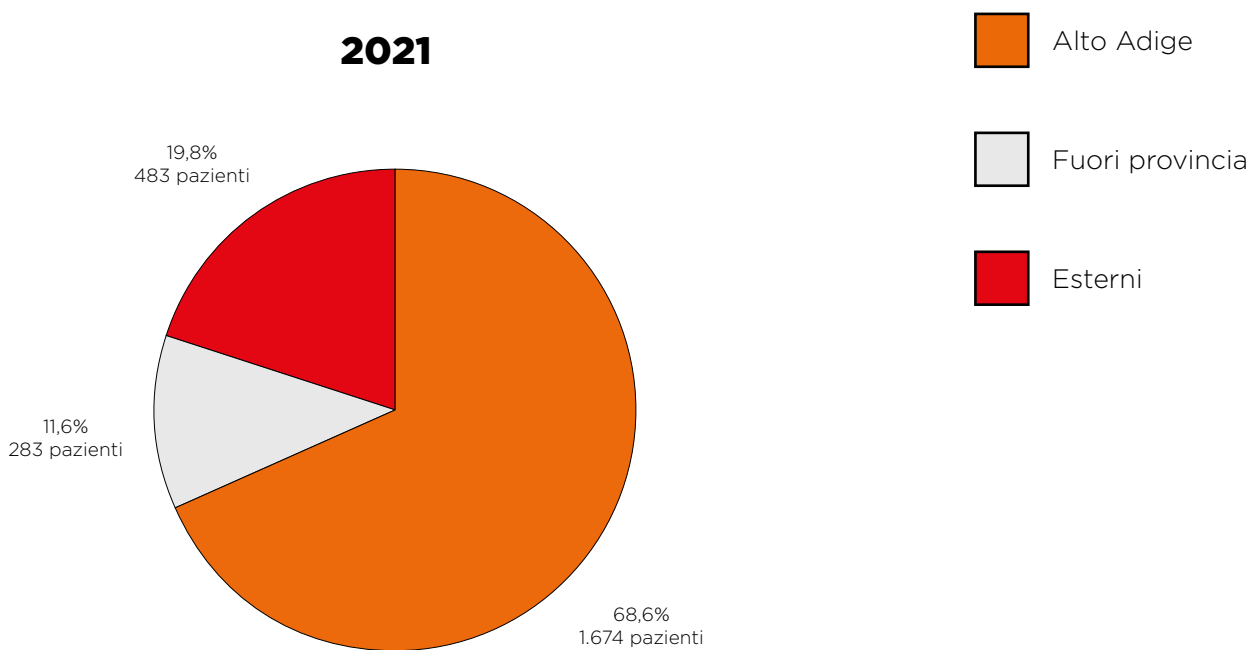
92 voli d'esercitazione

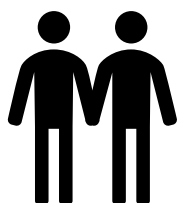
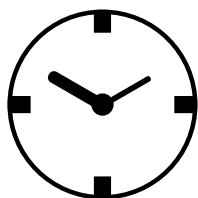
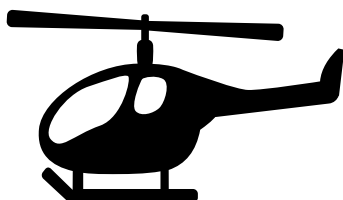
	Pelikan 1		Pelikan 2		Pelikan 3		Insgesamt	
	Voli	Minuti	Voli	Minuti	Voli	Minuti	Voli	Minuti
AVS-BRD	6	506	3	172	9	745	18	1.423
CAI - CNSAS	5	366	4	325	2	68	11	759
Medici - Ass. volo	6	483	9	423	4	388	19	1.294
V.V.F. / Protezione Civile	4	147	1	85	2	162	7	394
Rep. Per manifestazioni sportive	0	0	2	70	0	0	2	70
	21	1.502	19	1.075	17	1.363	57	3.940

Nazionalità



2021



Riepilogo 2021**2.564** interventi**2.440** pazienti**98.750** minuti di volo**7** interventi / giorno

7. Situazione economica e finanziaria



Il patrimonio dell'associazione è costituito da beni mobili e immobili e da eventuali fondi di riserva creati con avanzi di bilancio, e viene ricavato attraverso le seguenti entrate:

1. Quote associative e donazioni dei soci;
2. I contributi e gli onorari per i servizi erogati nell'ambito delle convenzioni, corrisposti dalle autorità amministrative pubbliche per la fornitura di servizi sociali;
3. Eventuali donazioni, offerte e lasciti, da parte di privati e di enti;
4. Proventi per attività svolte nell'interesse generale e da altre attività ai sensi dell'art. 6 del codice del Terzo settore;
5. Altri proventi di qualsiasi natura che concorrono alla crescita del patrimonio dell'associazione e consentiti dal codice del Terzo settore e da altre disposizioni in materia.

L'associazione può inoltre organizzare raccolte fondi per finanziare le proprie attività di interesse generale, nel rispetto delle modalità, delle condizioni e dei limiti previsti dall'art. 7 del codice del Terzo settore e dei relativi regolamenti attuativi.

È espressamente vietato distribuire, anche indirettamente, utili e avanzi di bilancio, nonché fondi, riserve o capitale durante l'esistenza dell'organizzazione.

L'utile o gli avanzi di bilancio devono essere utilizzati per lo svolgimento delle attività associative istituzionali e delle attività ad esse direttamente connesse.

HELI - ELISOCCORSO ALTO ADIGE APS

STATO PATRIMONIALE AL 31/12/2021

ATTIVO**A) quote associative o apporti ancora dovuti:****B) immobilizzazioni:****I - immobilizzazioni immateriali:**

- 1) costi di impianto e di ampliamento;
- 2) costi di sviluppo;
- 3) diritti di brevetto industriale e diritti di utilizzazione delle opere dell'ingegno;
- 4) concessioni, licenze, marchi e diritti simili;
- 5) avviamento;
- 6) immobilizzazioni in corso e acconti;
- 7) altre.

Totale 0,00 0,00

II - immobilizzazioni materiali:

- 1) terreni e fabbricati;
- 2) impianti e macchinari;
- 3) attrezzature;
- 4) altri beni;
- 5) immobilizzazioni in corso e acconti;

Totale 0,00 0,00

III - immobilizzazioni finanziarie, con separata indicazione aggiuntiva, per ciascuna voce dei crediti, degli importi esigibili entro l'esercizio successivo:

- 1) partecipazioni in:
 - a) imprese controllate;
 - b) imprese collegate;
 - c) altre imprese;
- 2) crediti:
 - a) verso imprese controllate;
 - b) verso imprese collegate;
 - c) verso altri enti del Terzo settore;
 - d) verso altri;
- 3) altri titoli;

Totale 0,00 0,00

Totale immobilizzazioni. 0,00 0,00

C) attivo circolante:**I - rimanenze:**

- 1) materie prime, sussidiarie e di consumo;
- 2) prodotti in corso di lavorazione e semilavorati;
- 3) lavori in corso su ordinazione;
- 4) prodotti finiti e merci;
- 5) acconti.

Totale 0,00 0,00

II - crediti:

- 1) verso utenti e clienti;
- 2) verso associati e fondatori;
- 3) verso enti pubblici;
- 4) verso soggetti privati per contributi;
- 5) verso enti della stessa rete associativa;
- 6) verso altri enti del Terzo settore;
- 7) verso imprese controllate;
- 8) verso imprese collegate;
- 9) crediti tributari;
- 10) da 5 per mille;
- 11) imposte anticipate;
- 12) verso altri.

Totale 1.661.152,78 2.704.057,03

III - attività finanziarie che non costituiscono immobilizzazioni:

- 1) partecipazioni in imprese controllate;
- 2) partecipazioni in imprese collegate;
- 3) altri titoli;

Totale 0,00 0,00

IV - disponibilità liquide:

- 1) depositi bancari e postali;
- 2) assegni;
- 3) danaro e valori in cassa;

Totale 1.340.162,41 300.633,02

Totale attivo circolante. 3.001.315,19 3.004.690,05

D) ratei e risconti attivi.

Totale attivo. 3.001.315,19 3.004.690,05

PASSIVO**A) patrimonio netto:****I - fondo di dotazione dell'ente;**

5.500,00 5.500,00

II - patrimonio vincolato:

- 1) riserve statutarie;
- 2) riserve vincolate per decisione degli organi istituzionali;

3) riserve vincolate destinate da terzi;**III - patrimonio libero:**

- 1) riserve di utili o avanzi di gestione;
- 2) altre riserve;

IV - avanzo/disavanzo d'esercizio.

Totale 5.500,00 5.500,00

B) fondi per rischi e oneri:

- 1) per trattamento di quiescenza e obblighi simili;
- 2) per imposte, anche differite;
- 3) altri.

Totale 0,00 0,00

C) trattamento fine rapporto di lavoro subordinato:**D) debiti:**

- 1) debiti verso banche;
- 2) debiti verso altri finanziatori;
- 3) debiti verso associati e fondatori per finanziamenti;
- 4) debiti verso enti della stessa rete associativa;
- 5) debiti per erogazioni liberali condizionate;
- 6) acconti;
- 7) debiti verso fornitori;
- 8) debiti verso imprese controllate e collegate;
- 9) debiti tributari;
- 10) debiti verso istituti di previdenza e di sicurezza sociale;
- 11) debiti verso dipendenti e collaboratori;
- 12) altri debiti;

Totale 2.995.815,19 2.999.190,05

E) ratei e risconti passivi.

Totale passivo. € 3.001.315,19 € 3.004.690,05

HELI - ELISOCCORSO ALTO ADIGE APS

RENDICONTO GESTIONALE 01.01.2022 - 31.12.2022

ONERI E COSTI**A) Costi e oneri da attività di interesse generale**

- 1) Materie prime, sussidiarie, di consumo e di merci
- 2) Servizi
- 3) Godimento beni di terzi
- 4) Personale
- 5) Ammortamenti
- 6) Accantonamenti per rischi ed oneri
- 7) Oneri diverse di gestione
- 8) Rimanenze iniziali

Totale

B) Costi e oneri da attività diverse

- 1) Materie prime, sussidiarie, di consumo e di merci
- 2) Servizi
- 3) Godimento beni di terzi
- 4) Personale
- 5) Ammortamenti
- 6) Accantonamenti per rischi ed oneri
- 7) Oneri diverse di gestione
- 8) Rimanenze iniziali

Totale

C) Costi e oneri da attività di raccolta fondi

- 1) Oneri per raccolte fondi abituali
- 2) Oneri per raccolte fondi occasionali
- 3) Altri Oneri

Totale

D) Costi e oneri da attività finanziarie e patrimoniali

- 1) Su rapporti bancari
- 2) Su investimenti finanziari
- 3) Su patrimonio edilizio
- 4) Su altri beni patrimoniali
- 5) accantonamenti per rischi e oneri
- 6) Altri oneri

Totale

E) Costi e oneri di supporto generale

- 1) Materie prime, sussidiarie, di consumo e di merci
- 2) Servizi
- 3) Godimento beni di terzi
- 4) Personale
- 5) Ammortamenti
- 6) Accantonamenti per rischi ed oneri
- 7) Altri oneri

Totale

Totale Costi e oneri della gestione**COSTI E PROVENTI FIGURATIVI****Costi figurativi**

- 1) da attività di interesse generale
- 2) da attività diverse

Totale

2022

60.000,00

1.522.000,00

11.059.000,00

1.000,00

12.642.000,00

0,00

0,00

0,00

180.000,00

180.000,00

12.822.000,00

anno t-1

€ -

PROVENTI E RICAVI**A) Ricavi, rendite e proventi da attività di interesse generale**

- 1) Proventi da quote associative e apporti dei fondatori
- 2) Proventi dagli associati per attività mutuali
- 3) Ricavi per prestazioni e cessioni ad associati e fondatori
- 4) Erogazioni liberali
- 5) Entrate del 5 per mille
- 6) Contributi da soggetti privati
- 7) Ricavi per prestazioni e cessioni a terzi
- 8) Contributi da enti pubblici
- 9) Proventi da contratti con enti pubblici
- 10) Altri ricavi, rendite e proventi
- 11) Rimanenze finali

Totale

Avanzo/disavanzo attività di interesse generale (+/-)

B) Ricavi, rendite e proventi da attività diverse

- 1) Ricavi per prestazioni e cessioni ad associati e fondatori
- 2) Contributi da soggetti privati
- 3) Ricavi per prestazioni e cessioni a terzi
- 4) Contributi da enti pubblici
- 5) Proventi da contratti con enti pubblici
- 6) Altri ricavi, rendite e proventi
- 7) Rimanenze finali

Totale

Avanzo/disavanzo attività diverse (+/-)

C) Ricavi, rendite e proventi da attività di raccolta fondi

- 1) Proventi da raccolte fondi abituali
- 2) Proventi da raccolte fondi occasionali
- 3) Altri proventi

Totale

Avanzo/disavanzo attività di raccolta fondi (+/-)

D) Proventi da attività finanziarie e patrimoniali

- 1) Da rapporti bancari
- 2) Da altri investimenti finanziari
- 3) Da patrimonio edilizio
- 4) Da altri beni patrimoniali
- 5) Altri proventi

Totale

Avanzo/disavanzo attività finanziarie e patrimoniali (+/-)

E) Proventi di supporto generale

- 1) Proventi da distacco del personale
- 2) Altri proventi di supporto generale

Totale

Totale entrate della gestione

Avanzo/disavanzo d'esercizio prima delle imposte(+/-)

Imposte

Avanzo/disavanzo d'esercizio

2022

1.760.441,00

11.059.000,00

2.000,00

12.821.441,00

179.441,00

0,00

0,00

0,00

0,00

1.000,00

1.000,00

1.000,00

0,00

12.822.441,00

441,00

-441,00

0,00

anno t-1

€ -

Bolzano, 07/04/2020

Il legale rappresentante

BILANCIO COMPLESSIVO ELISOCCORSO PROVINCIA BOLZANO

Anno 2021 - Preventivo 2022

Riepilogo generale dei costi dell'elisoccorso della Provincia Autonoma di Bolzano

	BILANCIO 2020	BILANCIO 2021	PREV 2022
01. COSTI HELI - ELISOCCORSO ALTO ADIGE PELIKAN 1 + 2	8.895.167,09 €	8.950.498,22 €	9.550.522,36 €
02. COSTI HELI - ELISOCCORSO ALTO ADIGE PELIKAN 3	2.983.027,92 €	3.125.114,24 €	3.271.685,94 €
03. COSTI AIUT ALPIN DOLOMITES (in base ai dati forniti dall'ASAA)	2.058.303,67 €	1.950.970,29 €	3.100.000,00 €
01 - 03. TOTALE COSTI	13.936.498,68 €	14.026.582,75 €	15.922.208,29 €
04. FATTURAZIONE A PRIVATI RESIDENTI ALL'ESTERO DA HELI ED ASAA	- 1.456.630,00 €	- 1.750.994,00 €	- 2.593.500,00 €
05. RECUPERO DAI RESIDENTI FUORI PROVINCIA TRAMITE ASAA (mobilità interregionale)	- 2.647.316,00 €	- 2.554.230,00 €	- 3.074.260,00 €
06. RECUPERO TICKET TRAMITE ASAA (per residenti in Provincia di Bolzano)	- 170.350,00 €	- 138.250,00 €	- 193.800,00 €
07. RECUPERO RESIDENTI ALL'ESTERO TRAMITE ASAA (Casse estere - EHIC)	- 2.384.144,00 €	- 1.626.576,00 €	- 3.874.220,00 €
COSTI EFFETTIVI DELL'ELISOCCORSO PROVINCIALE	7.278.058,68 €	7.956.532,75 €	6.186.428,29 €



HELI - ELISOCCORSO ALTO ADIGE APS

Con sede in Bolzano

Via Lorenz Böhler Nr. 3

Iscritta nel Registro Provinciale delle Persone Giuridiche di Diritto Privato Decreto Nr 434/1.1

Iscritta nel Registro Provinciale delle Organizzazioni di Promozione sociale Decreto Nr 347/1.1

Codice fiscale 94106510210

RELAZIONE DI MISSIONE AL BILANCIO CHIUSO AL 31.12.2021

(Importi in Euro)

INFORMAZIONI SULL'ENTE:

L'attività principale dell'Associazione consiste nell'organizzazione e nell'amministrazione del servizio di elisoccorso in Provincia di Bolzano, compresa l'esecuzione delle gare di appalto, la predisposizione di standard tecnici per l'ottimizzazione degli interventi di soccorso, l'organizzazione e la formazione del personale medico e non medico come pure la creazione delle premesse per le attività di formazione.

DATI SUGLI ASSOCIATI:

Gli associati dell'associazione "HELI - Elisoccorso Alto Adige APS" sono:

- Associazione Provinciale di Soccorso Croce Bianca ODV, con sede in Bolzano, via Lorenz Boehler n. 3, c.f. 80006120218, rappresentata dalla sig.ra Siri Barbara;
- AVS - Alpenverein Südtirol, con sede in Bolzano, via Giotto n. 3, c.f. e p. IVA 00370470213, rappresentata dal sig. Simeoni Georg;
- Bergrettungsdienst im Alpenverein Südtirol ODV, con sede in Terlano, Vilpiano - via Birreria n. 18, c.f. 01620100212, rappresentato dal sig. Winkler Ernst;
- CAI - Club Alpino Italiano / Sez. di Bolzano, con sede in Bolzano, Piazza delle Erbe n. 46, c.f. e p. IVA 03654880156, rappresentato dal sig. Cristofaletti Riccardo;
- Soccorso Alpino e Speleologico Alto Adige C.N.S.A.S. ODV, con sede in Bolzano, via G.-di-Vittorio n. 16, c.f. e p. IVA 01554790210, rappresentato dal sig. Gajer Giorgio.

AVVENIMENTI IMPORTANTI NEL CORSO DELL'ESERCIZIO 2021:

Nell'esercizio 2021 l'Associazione ha potuto esercitare la sua attività con successo e garantire in Alto Adige un efficiente servizio di elisoccorso. Per una descrizione dettagliata si fa riferimento alla allegata Relazione del Presidente predisposta per l'assemblea generale dell'Associazione HELI - Elisoccorso Alto Adige APS del 18 maggio 2022.

AVVENIMENTI IMPORTANTI DOPO LA CHIUSURA DELL'ESERCIZIO:

A partire dal 1 febbraio 2022 su specifica richiesta del gestore dell'elisuperficie al suolo presso l'ospedale di Bolzano, viene sospeso il relativo servizio antincendio vista la diminuzione dei movimenti sull'elisuperficie in questione.

CRITERI NELLA PREDISPOSIZIONE DEL BILANCIO DI ESERCIZIO:

Il bilancio al 31.12.2021 è stato redatto in conformità ai vigenti principi contabili italiani e in particolare al principio contabile n. 35, al fine di fornire una rappresentazione veritiera e corretta della situazione patrimoniale, finanziaria e reddituale dell'ente. Vengono di seguito esposte le informazioni richieste.

La presentazione delle informazioni contenute nel presente documento è conforme alle linee guida del Decreto Ministeriale n. 39 del 5 marzo 2020. Anche la struttura dello stato patrimoniale e del rendiconto gestionale è concepita secondo le nuove istruzioni del Ministero del Lavoro. Per poter garantire la comparabilità dei dati con l'anno precedente, gli importi del 2020 sono stati ove necessario riclassificati di conseguenza.

Gli importi nello stato patrimoniale e nel rendiconto gestionale sono indicati in centesimi di euro, mentre nella relazione di missione gli importi sono espressi in Euro.

Il bilancio corrisponde alle risultanze delle scritture contabili regolarmente tenute ed è stato redatto secondo le disposizioni dell'Art. 2423 e successivi del Codice Civile, come si può rilevare dalla presente relazione di missione.

Nella redazione del bilancio sono stati rispettati i principi della chiarezza e della rappresentazione veritiera e corretta, di cui all'art. 2423 del Codice civile. Ai sensi dell'articolo 2423-bis del Codice civile, sono state inoltre tenute in considerazione le seguenti disposizioni:

- La valutazione delle singole voci è stata effettuata secondo il principio della prudenza e nella prospettiva della continuazione dell'attività.
- L'esposizione delle singole voci è stata effettuata tenendo conto della funzione economica (sostanza) di ogni voce considerata e non prettamente formale.
- Sono stati considerati esclusivamente i ricavi già realizzati alla chiusura dell'esercizio; si è invece tenuto conto di rischi e perdite di competenza dell'esercizio, anche se si è venuti a conoscenza soltanto dopo la data di chiusura dell'esercizio.
- I ricavi e proventi, costi ed oneri sono stati contabilizzati secondo il principio di competenza, indipendentemente dalla data dell'incasso o del pagamento.



Lo stato patrimoniale, il conto economico e le informazioni di natura contabile contenute nella presente relazione di missione sono conformi alle scritture contabili.

Nell'esposizione dello stato patrimoniale e del rendiconto gestionale non sono stati effettuati raggruppamenti, estensioni o modifiche alla struttura ministeriale.

Ai sensi dell'art. 2424 del codice civile si conferma che non esistono elementi dell'attivo o del passivo che ricadano sotto più voci del prospetto di bilancio.

La relazione di missione risulta così composta:

- I.) CRITERI DI VALUTAZIONE
- II.) INFORMAZIONI SULLO STATO PATRIMONIALE
- III.) INFORMAZIONI SUL CONTO ECONOMICO
- IV.) INFORMAZIONI GENERALI
- V.) PREVISIONI 2022 & BUDGET



I.) CRITERI DI VALUTAZIONE

A. Principi generali

L'Associazione applica i criteri di valutazione di cui all'art. 2426 del Codice Civile ed alle indicazioni contenute nei principi contabili emanati dall'Organismo Italiano di Contabilità (OIC) condizioni ivi previste. La valutazione delle singole poste di bilancio si basa su principi prudenziali come pure sul principio di competenza nei proventi e negli oneri, presumendo la continuazione dell'attività .

In particolare:

- a) non sono indicati utili non realizzati;
- b) gli utili e le perdite sono imputate agli esercizi in base al principio di competenza.

B. Immobilizzazioni

Le immobilizzazioni se esistenti sono valutate al costo di acquisto o di produzione.

Le immobilizzazioni immateriali e materiali, il cui utilizzo è limitato nel tempo, vengono ammortizzate secondo il piano di durata. L'ammortamento inizia con la data di effettivo utilizzo del cespite ed avviene normalmente in base alla effettiva durata.

Le immobilizzazioni , per le quali sono stati concessi contributi o offerte specifiche, sono iscritte al netto di tali valori. I fondi composti da contributi e offerte relativi a investimenti sono ridotti annualmente tenendo conto della durata dell'immobilizzazione.

Tutti i costi sopracitati , per i quali non sussiste chiaramente un utilizzo pluriennale, sono considerati costi nell'esercizio in cui si formano.

Per il momento l'Associazione non ha immobilizzazioni.

C. Attivo circolante

I crediti sono inseriti al loro valore di realizzo. I crediti dubbiosi si valutano analiticamente sulla base di elementi certi.

D. Passività

L'associazione non ha dipendenti.

I debiti sono inseriti in bilancio al valore nominale.

I debiti per imposte sono stati calcolati secondo le norme di legge.

Per tutte le altre poste di bilancio non espressamente indicate valgono le raccomandazioni di bilancio del Consiglio Nazionale dei Dottori Commercialisti ed Esperti Contabili, dell' OIC (Organismo Italiano di Contabilità) ed in caso ultimo quelle del IASB (International Accounting Standards Board).



II.) INFORMAZIONI RELATIVE ALLO STATO PATRIMONIALE*ATTIVITÀ***B) IMMOBILIZZAZIONI**

L'Associazione HELI non ha immobilizzazioni.

C) ATTIVO CIRCOLANTE

I. Rimanenze di magazzino:
non esistenti

II. Crediti

Saldo 31.12.2021	Saldo 31.12.2020	Veränderungen
1.661.153	2.704.057	1.042.904

A seconda della scadenza raggruppiamo i crediti come segue:

descrizione	Entro 12 mesi	Oltre 12 mesi	Oltre 5 anni	Totale
Verso enti pubblici	1.111.632			1.111.632
Verso clienti	549.521			549.521
Somma	1.661.153			1.661.153

Tutti i crediti sono stati valutati singolarmente e sono inseriti al netto delle note di accredito da emettere. Non esiste un fondo rischi su crediti

IV. Mezzi liquidi

Descrizione	2021	2020	Variazione
c/c bancario	1.340.162	300.633	1.039.529

Il saldo del c/c bancario è pari al saldo dell' estratto conto.

D) RATEI E RISCONTI ATTIVI

Negativo

*PASSIVITA'***A. FONDO DI DOTAZIONE**

Variazioni nel fondo di dotazione dell'ente

Descrizione	Situazione 31.12.2021	Situazione 31.12.2020
Fondo di dotazione	5.500	5.500
Riserve per arrotondamenti Euro	0	0
Altre riserve	0	0
Avanzo/disavanzo di gestione	0	0
Somma	5.500	5.500

Il fondo di dotazione dell'ente si trova nel libretto di risparmio creato per il riconoscimento dell'Associazione.

B) FONDI PER RISCHI E ONERI

Negativo

C. TFR PER DIPENDENTI

Negativo

D. DEBITI

Saldo 31.12.2021	Saldo 31.12.2020	Variazioni
2.995.815	2.999.190	3.375

I debiti sono valutati al valore nominale e comprendono:

Descrizione	Entro 12 mesi	Oltre 12 mesi	Oltre 5 anni	Totale
Verso fornitori	2.995.815			2.995.815
Debiti per rit. acc. su professionisti				
Debiti diversi				
Somma	2.995.815			2.995.815

E. RATEI E RISCONTI PASSIVI

Negativo

III.) INFORMAZIONI SUL CONTO ECONOMICO**RICAVI****A) RICAVI DELL'ATTIVITA' DI INTERESSE GENERALE**

Saldo 31.12.2021	Saldo 31.12.2020	Variazioni
12.074.840	11.876.796	198.044

I ricavi della propria attività di interesse generale si sono sviluppati come segue:

Descrizione	2021	2020	Variazioni
Prestazioni di trasporto a terzi	1.451.978	854.630	597.348
Prestazioni di trasporto da contratti con enti pubblici	10.620.336	11.021.825	-401.489
Donazioni e contributi	500	0	500
altri	1.720	341	1.379
Somma	12.074.840	11.876.796	198.044

D) RICAVI E PROVENTI FINANZIARI

Saldo 31.12.2021	Saldo 31.12.2020	Variazioni
773	1.400	-627

Le poste per l'attività finanziaria comprendono:

Descrizione	2021	2020	Variazioni
Interessi attivi banche	773	1.400	-627
Interessi passivi	0	0	0
Utili su cambi	0	0	0
Perdite su cambi	0	0	0
Somma totale	773	1.400	-627

COSTI

A) COSTI DELL'ATTIVITÀ DI INTERESSE GENERALE

Saldo 31.12.2021	Saldo 31.12.2020	Variazioni
12.075.504	11.877.755	197.750

I costi per le attività di interesse generale sono variati come segue:

Descrizione	2021	2020	Variazioni
1) Acquisti di materiale	50.078	157.146	-107.068
2) Costi per servizi	1.072.771	1.238.209	-165.438
3) Costi per godimento di beni di terzi	10.767.337	10.301.272	466.065
7) Altri costi	802	1.127	-325
Somma	11.890.988	11.697.754	193.234

E) COSTI E ONERI DI SUPPORTO GENERALE

Ai costi per le attività di interesse generale si aggiungono i costi e oneri di supporto generale. Le spese che non possono essere chiaramente attribuite ad attività specifiche di interesse generale. Si tratta in sostanza di spese per servizi che sono variati come segue:

Descrizione	2021	2020	Variazioni
2) Costi per servizi	184.516	180.000	4.516
Somma	184.516	180.000	4.516

IMPOSTE SUL REDDITO

Saldo 31.12.2021	Saldo 31.12.2020	Variazioni
109	441	-332

IV.) INFORMAZIONI GENERALI**COMPENSI AGLI ORGANI SOCIALI**

Compensi agli organi sociali	€ 0
Compenso al Collegio dei Revisori dei conti	€ 0

ULTERIORI INFORMAZIONI: CONTENUTO DELLO STATO PATRIMONIALE

- a) Se non espressamente e diversamente indicato, i crediti (Posta CII dell'attivo) comprendono importi scadenti entro un anno.

V.) PREVISIONE 2022 E BUDGET

Le cifre del Budget 2022 si possono rilevare nell'allegato 1. Il bilancio di previsione chiude con costi e ricavi di pari importo e pari a Euro 12.822.000.

Tenuto conto di quanto esposto chiedo a codesta assemblea di approvare il rendiconto gestionale dell'anno 2021, la presente relazione di missione nella forma varata dal Consiglio Direttivo ed il budget per l'anno 2022.

Bolzano, 07.04.2022

IL PRESIDENTE

(Dr. Georg Rammlmair)

firmato



8. Informazioni aggiuntive

Al momento non ci sono indicazioni di controversie legali in corso nelle attività dell'associazione HELI - Elisoccorso Alto Adige che siano rilevanti per l'area sociale o la rendicontazione sociale.

Le sostanze nocive e pericolose per l'ambiente prodotte in relazione alle attività dell'associazione vengono smaltite in modo professionale e continuamente monitorate. Ne è responsabile il comitato tecnico consultivo.

L'associazione è neutrale e tratta tutti i sessi allo stesso modo, garantisce il rispetto dei diritti umani e si impegna a combattere la corruzione.

Nel 2021 hanno avuto luogo le seguenti riunioni del comitato tecnico, del consiglio direttivo e dell'organo di controllo:

- **21.01.2021** Riunione del collegio dei revisori
- **11.03.2021** Sitzung Technischer Beirat
- **17.03.2021** Riunione del consiglio direttivo
- **22.04.2021** Riunione del collegio dei revisori
- **18.05.2021** Riunione dell'Assemblea dei soci
- **10.06.2021** Riunione del comitato tecnico
- **14.07.2021** Riunione del collegio dei revisori
- **23.08.2021** Riunione del consiglio direttivo
- **06.09.2021** Riunione del comitato tecnico
- **22.10.2021** Riunione del collegio dei revisori
- **14.12.2021** Riunione del consiglio direttivo
- **14.12.2021** Riunione del comitato tecnico



Gli argomenti discussi e le decisioni prese possono essere visionati nei relativi verbali della riunione:

9. Relazione del collegio dei revisori

Elisoccorso Alto Adige APS

con sede in Bolzano

Codice fiscale 94106510210

RELAZIONE DEL COLLEGIO DEI REVISORI AL BILANCIO AL 31 DICEMBRE 2021

Signori soci,

il bilancio al 31 dicembre 2021 che viene sottoposto alla Vostra approvazione chiude in pareggio, un totale attivo di Euro 3.001.315 e un patrimonio netto di Euro 5.500.

Nel corso dell'esercizio chiuso al 31 dicembre 2021, la nostra attività è stata ispirata alle Norme di comportamento del Collegio Sindacale raccomandate dal Consiglio Nazionale dei Dottori Commercialisti ed Esperti Contabili.

Funzione di Vigilanza sull'Amministrazione ai sensi dell'art. 2403 e 2429 c.c.

Conoscenza dell' Ente, valutazione dei rischi e rapporto sugli incarichi affidati

Dato atto dell'ormai consolidata conoscenza il Collegio Sindacale dichiara di conoscere:

- la tipologia dell'attività svolta e di ritenere adeguata la sua struttura organizzativa e contabile.

L'attività tipica svolta dalla società non è muta-

ta nel corso dell'esercizio in esame ed è coerente con quanto previsto all'oggetto sociale. L'assetto organizzativo e la dotazione delle strutture informatiche sono rimasti sostanzialmente invariate. Le risorse umane costituenti la "forza lavoro" non sono sostanzialmente mutate.

Abbiamo vigilato ai sensi dell'art. 2403 c.c. superando i compiti a noi affidati dallo statuto sull'osservanza della legge e dell'atto costitutivo e sul rispetto dei principi di corretta amministrazione.

Abbiamo preso parte attiva a tutte le assemblee dei soci ed a tutte le adunanze del Consiglio di Amministrazione, svoltesi nel rispetto delle norme statutarie, legislative e regolamentari che ne disciplinano il funzionamento.

Abbiamo ottenuto dall'Organo amministrativo e dal direttore, le necessarie informazioni sul generale andamento della gestione e sulla sua prevedibile evoluzione nonché sulle operazioni di maggiore rilievo, per dimensioni o caratteristiche, effettuate dall'Ente e possiamo ragionevolmente assicurare che le iniziative intraprese sono conformi alla legge ed allo statuto sociale e non sono manifestamente imprudenti, azzardate, in potenziale conflitto di interesse o in contrasto con le deliberazioni assunte dall'assemblea dei soci o tali da compromettere l'integrità del patrimonio socia-

le. Esse non sono in contrasto con gli interessi dell'Ente o con le delibere prese dall'assemblea.

Abbiamo acquisito conoscenza e vigilato sull'adeguatezza dell'assetto organizzativo dell'Ente ed a tale riguardo non abbiamo osservazioni particolari da riferire, in quanto la struttura organizzativa risponde alla dimensione dell'Ente e alla natura della sua attività.

Abbiamo valutato e vigilato sull'adeguatezza del sistema amministrativo e contabile nonché sull'affidabilità di quest'ultimo a rappresentare correttamente i fatti di gestione, mediante l'ottenimento di informazioni dal responsabile e l'esame dei documenti aziendali ed a tale riguardo non abbiamo osservazioni particolari da riferire.

I rischi dell'Ente sono limitati e non destano particolari preoccupazioni.

Non sono pervenute denunce ex Art. 2408 C.C.

Nel corso dell'esercizio sono stati rilasciati dai revisori i pareri previsti dallo statuto in merito al bilancio.

Nel corso dell'attività di vigilanza, come sopra descritta, non sono emersi ulteriori fatti significativi tali da richiederne la menzione nella presente relazione.

Per quanto attiene alla funzione di revisione legale, facciamo presente quanto segue:

Relazione del Collegio dei Revisori

Come già accennato, abbiamo svolto il controllo del bilancio d'esercizio dell'Ente chiuso al 31 di-

cembre 2021, la cui redazione compete al Consiglio di Amministrazione, che ha anche la responsabilità sulla corretta formulazione dello stesso in conformità alle norme italiane che ne disciplinano i criteri.

L'associazione HELI - Elisoccorso Alto Adige nella redazione del bilancio e del relativo bilancio sociale ha seguito lo schema ai sensi del paragrafo 6 delle "Linee guida per la redazione del bilancio sociale degli enti del terzo settore ai sensi dell'art. 14 comma 1, decreto legislativo n. 117/2017 e, con riferimento alle imprese sociali dell'art. 9 comma 2 decreto legislativo n. 112/2017" introdotti dal decreto del Ministero per il Lavoro e le politiche sociali del 4° luglio 2019.

E' nostra la responsabilità relativa all'espressione del giudizio professionale sul bilancio e basato sulla revisione.

GIUDIZIO

Abbiamo svolto la revisione contabile del bilancio d'esercizio dell'ente citato, costituito dallo stato patrimoniale al 31 dicembre 2021, dal conto economico e dalla nota integrativa corredata delle informazioni obbligatorie.

A nostro giudizio, il bilancio d'esercizio fornisce una rappresentazione veritiera e corretta della situazione patrimoniale e finanziaria dell'ente al 31 dicembre 2021 e del risultato economico per l'esercizio chiuso a tale data in conformità alle norme italiane che ne disciplinano i criteri di redazione.

ELEMENTI ALLA BASE DEL GIUDIZIO

Abbiamo svolto la revisione contabile in conformità ai principi di revisione internazionali ISA Italia. Siamo indipendenti rispetto alla società in conformità alle norme e ai principi in materia di etica e di indipendenza applicabili nell'ordinamento italiano alla revisione contabile del bilancio.

Riteniamo di aver acquisito elementi probativi sufficienti ed appropriati su cui basare il nostro giudizio.

Responsabilità degli amministratori per il bilancio d'esercizio

Gli amministratori sono responsabili per la redazione del bilancio d'esercizio che fornisca una rappresentazione veritiera e corretta in conformità alle norme italiane che ne disciplinano i criteri di redazione e, nei termini previsti dalla legge, per quella parte del controllo interno dagli stessi ritenuta necessaria per consentire la redazione di un bilancio che non contenga errori significativi dovuti a frodi o a comportamenti o eventi non intenzionali.

Gli amministratori sono responsabili per la valutazione della capacità dell'ente di continuare ad operare come un'entità in funzionamento e, nella redazione del bilancio d'esercizio, per l'appropriatezza dell'utilizzo del presupposto della continuità aziendale, nonché per una adeguata informativa in materia. Gli amministratori utilizzano il presupposto della continuità aziendale nella redazione del bilancio d'esercizio a meno che abbiano valutato che sussistono le condizioni per la liquidazione dell'ente o per l'interruzione dell'attività o non abbiano alternative realistiche a tali scelte.

Responsabilità dei revisori per la revisione contabile del bilancio d'esercizio.

I nostri obiettivi sono l'acquisizione di una ragionevole sicurezza che il bilancio d'esercizio nel suo complesso non contenga errori significativi, dovuti a frodi o a comportamenti o eventi non intenzionali, e l'emissione di una relazione di revisione che includa il nostro giudizio. Per ragionevole sicurezza si intende un livello elevato di sicurezza che, tuttavia, non fornisce la garanzia che una revisione contabile svolta in conformità ai principi di revisione internazionali ISA Italia individui sempre un errore significativo, qualora esistente. Gli errori possono derivare da frodi o da comportamenti o eventi non intenzionali e sono considerati significativi qualora ci si possa ragionevolmente attendere che essi, singolarmente o nel loro insieme, siano in grado di influenzare le decisioni economiche prese dagli utilizzatori sulla base del bilancio d'esercizio.

Nell'ambito della revisione contabile svolta in conformità ai principi di revisione internazionali ISA Italia, abbiamo esercitato il giudizio professionale ed abbiamo mantenuto lo scetticismo professionale per tutta la durata della revisione contabile.

Inoltre:

- abbiamo identificato e valutato i rischi di errori significativi nel bilancio d'esercizio, dovuti a frodi o a comportamenti o eventi non intenzionali; abbiamo definito e svolto procedure di revisione in risposta a tali rischi; abbiamo acquisito elementi probativi sufficienti ed appropriati su cui basare il nostro giudizio. Il rischio di non individuare un errore significativo dovuto a frodi è più elevato rispetto al rischio di non individuare un errore signifi-

cativo derivante da comportamenti o eventi non intenzionali, poiché la frode può implicare l'esistenza di collusioni, falsificazioni, omissioni intenzionali, rappresentazioni fuorvianti o forzature del controllo interno;

- abbiamo acquisito una comprensione del controllo interno rilevante ai fini della revisione contabile allo scopo di definire procedure di revisione appropriate nelle circostanze e non per esprimere un giudizio sull'efficacia del controllo interno dell'ente;
- abbiamo valutato l'appropriatezza dei principi contabili utilizzati nonché la ragionevolezza delle stime contabili effettuate dagli amministratori, inclusa la relativa informativa;
- siamo giunti ad una conclusione sull'appropriatezza dell'utilizzo da parte degli amministratori del presupposto della continuità aziendale e, in base agli elementi probativi acquisiti, sull'eventuale esistenza di una incertezza significativa riguardo a eventi o circostanze che possono far sorgere dubbi significativi sulla capacità dell'ente di continuare ad operare come un'entità in funzionamento. In presenza di un'incertezza significativa, siamo tenuti a richiamare l'attenzione nella relazione di revisione sulla relativa informativa di bilancio, ovvero, qualora tale informativa sia inadeguata, a riflettere tale circostanza nella formulazione del nostro giudizio. Le nostre conclusioni sono basate sugli elementi probativi acquisiti fino alla data della presente relazione. Tuttavia, eventi o circostanze successivi possono comportare che l'ente cessi di operare come un'entità in funzionamento;
- abbiamo valutato la presentazione, la struttura e il contenuto del bilancio d'esercizio nel suo complesso, inclusa l'informativa, e se il bilancio d'esercizio rappresenti le operazioni e

gli eventi sottostanti in modo da fornire una corretta rappresentazione;

Tutto ciò considerato, proponiamo all'Assemblea di approvare il bilancio d'esercizio chiuso il 31 dicembre 2021, così come predisposto dall'Organo amministrativo.

Bolzano, lì 03 maggio 2022

IL COLLEGIO DEI REVISORI:

(Dott. Peter Glier)

(Dott. Josef Auer)

(Dott. Robert Nicolussi)