



BILANCIO SOCIALE
2023



Colophon

REDAZIONE: Reparto Marketing e Comunicazioni
Associazione Provinciale di Soccorso ODV

FONTI FOTOGRAFICHE: Denis Costa, Tomas
Kika, Harald Wisthaler, Anthony Pecchi.

STAMPA: Gruber Druck, Lana

Maggio 2024

Indice

Relazione del Presidente	4
La via verso il presente bilancio sociale (metodo)	7
Informazioni generali sull'associazione HELI - Elisoccorso Alto Adige ODV.....	9
Valori e finalità perseguite (missione dell'ente)	10
Membri	13
Collegamento ad altre organizzazioni.....	15
Struttura, gestione e amministrazione.....	17
Persone che lavorano per l'associazione.....	23
Obiettivi e attività.....	25
Pubbliche relazioni e comunicazione trasparente.....	26
Bilancio annuale e cifre chiave	35
Situazione economica e finanziaria.....	43
Informazioni aggiuntive	63
Relazione del collegio dei revisori.....	65

Relazione del Presidente

Gentili sostenitori,
cari amici dell'Elisoccorso!

Sono lieto di poter ripercorrere insieme a voi un 2023 ricco di successi e di emozioni. Abbiamo passato un periodo intenso e pieno di lavoro, che desideriamo presentarvi nel seguente bilancio sociale.

Con l'estensione dell'orario di servizio del Pelikan 3 siamo riusciti a fare un particolare passo avanti in termini di qualità. Dal 1° marzo, l'elicottero d'emergenza, che ha sede a Lasa in Val Venosta e che prima era in servizio solo stagionalmente, ora vola tutto l'anno dalle 8.00 alle 20.00. Il Pelikan 3 è inoltre dotato di riflettori ad alta prestazione e di dispositivi per la visione notturna, in modo da poter agire in modo sicuro e professionale anche al buio. L'estensione del servizio e il conseguente miglioramento dell'assistenza medica d'emergenza andranno a beneficio soprattutto della Val Venosta.

”

**La parte
occidentale dell'
Alto Adige, in
particolare,
benefica dell'
estensione dei
tempi di servizio
del Pelikan 3.**

La riunione di scambio interregionale è stato un evento speciale. In totale hanno partecipato 45 persone, dai medici d'emergenza ai elisoccorritori, ai tecnici e ai dipendenti responsabili delle organizzazioni di elisoccorso del Cantone dei Grigioni, di Vorarlberg, Tirolo e Alto Adige.

La riunione di scambio interregionale serve a rafforzare la cooperazione internazionale e il trasferimento di conoscenze. Dopo una pausa di tre anni, l'incontro si è tenuto nuovamente in Alto Adige. I resoconti di esperienze sui principali eventi alpini e le presentazioni sul soccorso con il verricello e la tecnologia dei droni sono stati al centro dell'attenzione. L'evento ha offerto uno scambio prezioso e ha rafforzato la rete di collaborazione tra i servizi di soccorso. La prossima edizione si terrà in Svizzera l'anno prossimo.

Anche la maxi-esercitazione sul Passo Gardena, svoltasi all'inizio di aprile, si è concentrata sul miglioramento della cooperazione. In questo caso, si è trattato di intervenire in caso di incidenti gravi in territorio alpino. In collaborazione con l'elisoccorso di Belluno, abbiamo sviluppato una simulazione in cui ci siamo esercitati su una valanga con un totale di otto vittime sepolte e un intervento di salvataggio dal luogo dell'incidente. Sono stati coinvolti diversi elicotteri d'emergenza, squadre di soccorso alpino e la guardia di finanza. L'attenzione si è concentrata sulla cooperazione transfrontaliera e su interventi di soccorso coordinati tra diverse organizzazioni di soccorso. Ci siamo anche esercitati nel trasporto di feriti all'ospedale, una sfida particolare nelle regioni alpine.

Vorrei inoltre sottolineare la realizzazione della nuova convenzione tra Heli - Elisoccorso Alto Adige e l'Azienda Sanitaria dell'Alto Adige. Questa conferma l'autorizzazione a fornire servizi di elisoccorso nella nostra provincia per i prossimi anni.

Sono anche orgoglioso di mostrarvi un altro aspetto dell'elisoccorso. In collaborazione con Visim, un'azienda specializzata in realtà virtuale e aumentata, siamo riusciti a creare un tour virtuale presso la base di Bolzano. Il tour virtuale è accessibile tramite il sito web dell'associazione e offre agli interessati di tutto il mondo l'opportunità di avere uno sguardo affascinante sulla cabina di pilotaggio e sul compartimento del paziente dell'elicottero e di saperne di più sulle attrezzature di soccorso. Nonostante i progressi, le visite personali in loco sono ancora possibili, soprattutto per mantenere la vicinanza alla popolazione.

Possiamo guardare all'anno passato con soddisfazione. Dietro a tutti i nostri successi, tuttavia, ci sono persone a cui vorrei esprimere i miei più sinceri ringraziamenti. Un ringraziamento particolare va al nostro Direttore Ivo Bonamico e alla sua squadra amministrativa. Desidero inoltre ringraziare tutti i nostri collaboratori, tra cui i medici d'urgenza, elisoccorritori, i tecnici, i piloti e il personale amministrativo, nonché l'amministrazione provinciale altoatesina con il Presidente della Provincia Arno Kompatscher e l'assessore alla Prevenzione sanitaria e salute Hubert Messner.

Vorrei anche sottolineare la buona collaborazione con l'Azienda Sanitaria dell'Alto Adige e con

il nostro direttore sanitario, il dottor Marc Kaufmann. Desidero inoltre esprimere i miei ringraziamenti al dottor Christian Kofler, che ha fornito alla nostra associazione un importante supporto per quanto riguarda la nuova convenzione. Allo stesso tempo, desidero fargli le mie più sentite congratulazioni per la sua nomina a Direttore Generale dell'Azienda Sanitaria dell'Alto Adige. Un grande ringraziamento va anche alle nostre organizzazioni partner, come la Croce Bianca e la Croce Rossa, i vigili del fuoco, i servizi di soccorso alpino e acquatico, nonché le autorità e l'Agenzia per la Protezione civile, con cui lavoriamo quotidianamente fianco a fianco.

Basta con le parole. Questo bilancio sociale offre a tutti gli interessati e agli amici dell'elisoccorso una panoramica dettagliata delle attività della nostra organizzazione. Vorrei sottolineare che, per rispettare le linee guida in vigore, tutte le rappresentazioni statistiche riportano solo le cifre principali degli elicotteri di soccorso Peli-kan 1, 2 e 3.

Con queste premesse, auguro a tutti voi una buona lettura e un anno di successo per l'elisoccorso 2024.



Georg Rammlmair
Presidente

1

**La via verso
il presente
bilancio sociale
(metodo)**

La via verso il presente bilancio sociale (metodo)



Nella redazione del presente bilancio sociale, l'associazione HELI - Elisoccorso Alto Adige ha seguito lo schema di cui al § 6 delle *“Linee guida per la redazione del bilancio sociale degli enti del terzo settore ai sensi dell’art. 14 comma 1, decreto legislativo n. 117/2017 e, con riferimento alle imprese sociali, dell’art. 9 comma 2 decreto legislativo n. 112/2017”*, introdotto dal decreto del Ministero del lavoro e delle politiche sociali il 4 luglio 2019.

Il 18 maggio 2022 HELI - Elisoccorso Alto Adige è diventata un'organizzazione di volontariato (EO), iscritta al RUNTS dal 30 giugno 2022.

In conformità con lo statuto dell'associazione, questo bilancio sociale sarà depositato presso gli uffici competenti e pubblicato sul sito web.

Non ci sono stati cambiamenti significativi nell'ambito di applicazione o nei metodi di misurazione rispetto all'anno di riferimento precedente.



*Bilanci sociali
degli anni passati*



2

Informazioni generali sull' associazione

Informazioni generali sull'associazione HELI - Elisoccorso Alto Adige ODV



L'associazione HELI - Elisoccorso Alto Adige è stata fondata il 1° febbraio 2010 a Bolzano e gestisce il servizio di elisoccorso in Alto Adige per conto dell'Azienda Sanitaria dell'Alto Adige. Il codice fiscale dell'associazione è 94106510210 e la partita IVA è 02693900215. La società ha sede a Bolzano, in Via Lorenz Böhler 3.

L'associazione è composta dai seguenti membri: Alpenverein Südtirol ODV, Associazione Provinciale di Soccorso Croce Bianca ODV, Soccorso dell'AVS ODV, Soccorso Alpino e Speleologico Alto Adige CNSAS ODV, Club Alpino Italiano ODV, Croce Rossa Italiana e il Soccorso Acquatico Alto Adige ODV.

L'Elisoccorso Alto Adige dispone di tre elicotteri di soccorso: il Pelikan 1, con base nel capoluogo Bolzano, il Pelikan 2, con base a Bressanone e il Pelikan 3, che è di stanza a Lasa dal febbraio 2020. Stagionalmente, il servizio viene supportato anche dal Aiut Alpin Dolomites, con base a Pontives in Val Gardena. L'anno scorso, l'Elisoccorso Alto Adige ha effettuato 3.027 interventi, coprendo 115.620 minuti di volo.

L'associazione lavora a stretto contatto con l'Associazione Provinciale di Soccorso Croce Bianca, anch'essa un'istituzione del Terzo settore. Il modo esatto in cui le due organizzazioni del Terzo settore si relazionano tra loro è specificato al punto 4 - Struttura, gestione e amministrazione.

Valori e finalità perseguite (missione dell'ente)

L'associazione opera nei seguenti settori e definisce i suoi obiettivi nel suo statuto:

1. L'Associazione è apartitica e aconfessionale, e fonda la propria attività istituzionale ed associativa sui principi costituzionali della democrazia, della partecipazione sociale e sull'attività di volontariato.
2. L'Associazione persegue, senza scopo di lucro, finalità civiche, solidaristiche e di utilità sociale, attraverso l'esercizio, in via esclusiva o principale, di una o più attività di interesse generale in favore dei propri associati, di loro familiari o di terzi.
3. L'associazione opera nei seguenti settori:
 - protezione civile ai sensi della legge 24 febbraio 1992, n. 225, e successive modificazioni (art. 5, comma 1 lettera y), D.lgs. n. 117/2017);
 - interventi e prestazioni sanitarie (art. 5, comma 1 lettera b), D.lgs. n. 117/2017);
 - prestazioni socio-sanitarie di cui al decreto del Presidente del Consiglio dei ministri 14 febbraio 2001, pubblicato nella Gazzetta Ufficiale n. 129 del 6 giugno 2001, e successive modificazioni (art. 5, comma 1 lettera c), D.lgs. n. 117/2017);
 - servizi strumentali ad enti del Terzo settore resi da enti composti in misura non inferiore al settanta per cento da enti del Terzo settore (art. 5, comma 1 lettera m), D.lgs. n. 117/2017);
4. Lo scopo dell'Associazione consiste nello svolgimento delle seguenti attività:
 - organizzazione e gestione del servizio di elisoccorso su incarico della Provincia Autonoma di Bolzano; rientra, tra l'altro, in questo ambito l'organizzazione e lo svolgimento di pubbliche gare le attività indicate nelle lettere b) – i);
 - il trasporto in elicottero di infermi, feriti ed altre persone, in situazioni di emergenza o per altra causa nonché il trasporto di prelievi di organi, plasma, medicinali, prelievi di laboratorio e altri referti, materiale sanitario e apparecchi, generi alimentari e presidi;
 - il soccorso in elicottero di infortunati su terreni impervi;
 - il servizio di pronto intervento in caso di infortuni del servizio di elisoccorso nel caso di gare sportive ed altre manifestazioni, nonché di esercitazioni;
 - la predisposizione di trasporti in elicottero per gli interventi della protezione civile;
 - cooperazione e collaborazione con enti pubblici in applicazione di quanto previsto dagli articoli 55 e 56 del D.lgs. n. 117/2017 e con enti privati, enti del Terzo Settore, nonché con organizzazioni senza scopo di lucro e di utilità sociale, purché operanti in settori analoghi o in settori connessi all'attività dell'Associazione;
 - instaurazione e gestione dei rapporti contrattuali con i vincitori delle gare di appalto menzionate alla lettera a);
 - elaborazione di standard tecnici e di strategie per ottimizzare gli interventi di soccorso, l'organizzazione e l'addestramento del personale medico e non medico, nonché creare le premesse per l'attività di formazione nel settore dell'elisoccorso e del soccorso alpino

- per lo svolgimento delle attività di cui nei punti precedenti;
- ogni altra attività non specificamente elencata, che sia comunque connessa alle attività di cui sopra, purché sia coerente con gli obiettivi istituzionali e possa contribuire al raggiungimento di tali obiettivi..
5. Non possono essere fatte distinzioni di sorta nello svolgimento dell'attività associativa.
 6. Per la realizzazione dello scopo associativo l'Associazione si propone di stipulare un'apposita convenzione con la pubblica amministrazione.
 7. L'Associazione può inoltre svolgere attività di pubblica utilità e finalizzate alla realizzazione dello scopo statutario.
 8. Nello svolgimento della propria attività istituzionale l'Associazione si avvale a titolo preferenziale, e in misura determinante, dell'attività di volontariato prestata dai propri soci. In considerazione delle attività svolte ai sensi delle convenzioni, e nei limiti previsti per garantire l'attività ordinaria, l'Associazione può assumere dipendenti nel rispetto delle norme di legge, assegnare incarichi a prestatori di lavoro autonomo e usufruire dell'apporto di persone che prestano servizio civile volontario.
 9. Coerentemente con il proprio scopo, l'Associazione può svolgere operazioni finanziarie e immobiliari di ogni genere, nonché operazioni con beni mobili, fungere da garante e offrire garanzie reali.





10. L'Associazione può inoltre cooperare nella forma ritenuta più idonea dal consiglio direttivo con enti pubblici e privati, associazioni di volontariato e organizzazioni non lucrative di utilità sociale, nella misura in cui questi operino in settori affini o collegati con l'attività associativa. Nell'ambito di questa collaborazione possono essere prestati servizi istituzionali e svolte funzioni organizzative e amministrative.

11. Ai sensi dell'art. 6 del Codice del Terzo Settore, l'associazione può svolgere anche altre attività diverse da quelle di interesse generale, purché siano accessorie e utili all'attività principale dell'associazione. La definizione di queste altre attività è di competenza del Consiglio Direttivo che, tenuto conto delle decisioni prese dall'Assemblea Generale in materia, è tenuto a rispettare i criteri e i limiti stabiliti per l'esercizio di tali attività nel suddetto Codice e nelle norme di attuazione del Codice.

12. L'associazione si pone i seguenti obiettivi:

- assistenza immediata e/o salvataggio di tutte le persone o animali in difficoltà;
- attivare immediatamente tutti i servizi di assistenza per i quali è richiesto il soccorso aereo;
- assistenza agli enti affiliati all'associazione.

Membri

+ Associazione Provinciale di Soccorso Croce Bianca ODV



L'Associazione Provinciale di Soccorso Croce Bianca ODV è stata fondata nel 1965 e oggi rappresenta il servizio di soccorso più efficiente dell'Alto Adige. L'associazione, che si basa sul volontariato, si occupa anche di formazione, supporto umano nell'emergenza, protezione civile e soccorso sulle piste. Anche il lavoro giovanile fa parte delle principali attività dell'associazione. L'Associazione Provinciale di Soccorso è uno dei membri fondatori dell'HELI - Elisoccorso Alto Adige.

www.crocebianca.bz.it



+ Soccorso Alpino e Speleologico Alto Adige del CNSAS ODV



Il Soccorso Alpino e Speleologico Alto Adige del CNSAS EO è un'organizzazione di volontariato del Soccorso Alpino e Speleologico italiano e una sezione speciale del Club Alpino Italiano (CAI). Il Soccorso Alpino e Speleologico è presente nella provincia con 21 centri di soccorso alpino e un centro di soccorso speleologico. La sua attività consiste nella prevenzione degli incidenti in montagna e nel soccorso e recupero di feriti, persone in pericolo e dispersi. Il CNSAS è uno dei membri fondatori dell'HELI - Elisoccorso Alto Adige.

www.soccorsoalpino.org



+ Soccorso alpino nel Club Alpino Sudtirolese ODV



Il Soccorso alpino nell'Alpenverein Südtirol/Club Alpino Sudtirolese esiste ufficialmente dal dopoguerra. Dispone di 34 stazioni di soccorso in tutto l'Alto Adige. In caso di necessità, i soccorritori volontari vengono allertati dalla Centrale provinciale d'emergenza tramite cercapersone per intervenire immediatamente sul posto. Nel giro di pochi minuti tutti i volontari si muovono. Il Soccorso alpino è uno dei membri fondatori dell'HELI - Elisoccorso Alto Adige.

www.bergrettung.it



+ Alpenverein Südtirol (ASV) ODV



L'Alpenverein Südtirol (AVS) è stato fondato nel 1946. Oggi conta 32 sezioni con 58 sedi locali, distribuite su tutto il territorio provinciale. In qualità di organizzazione riconosciuta su base volontaria, l'AVS si considera un'associazione di club alpinistici di lingua tedesca e ladina dell'Alto Adige. L'Alpenverein dell'ASV è uno dei membri fondatori dell'HELI - Elisoccorso Alto Adige.

www.alpenverein.it



+ Club Alpino Italiano ODV (CAI)



Il Club Alpino Italiano, CAI, ha alle spalle una storia di oltre 140 anni: è stato fondato il 23 ottobre 1863 a Torino. La sua missione è quella di tutelare la natura e prendersi cura del mondo alpino. Come i soci dell'AVS, anche quelli del CAI girano per le montagne italiane e non solo, godendo della loro bellezza. Il CAI è uno dei membri fondatori dell'HELI - Elisoccorso Alto Adige.

www.cai.it



+ Croce Rossa Italiana (CRI) - Comitato dell'Alto Adige ODV



La Croce Rossa in Alto Adige è stata fondata nella seconda metà del XIX secolo, sotto la bandiera austro-ungarica. Dopo la Prima Guerra Mondiale, il comitato è stato incorporato nella Federazione Italiana della Croce Rossa. La Croce Rossa dell'Alto Adige si occupa principalmente del servizio di soccorso e del trasporto infermi. Dal 2022, la Croce Rossa è membro dell'HELI - Elisoccorso Alto Adige.

www.cri.it/altoadige



+ Direzione Emergenza Medica, Anestesia e Rianimazione



La direzione Emergenza Medica, Anestesia e Rianimazione dell'Azienda Sanitaria coordina tutte le operazioni di soccorso in Alto Adige attraverso la Centrale provinciale d'emergenza. Da ottobre 2017, il numero unico di emergenza 112 viene utilizzato per allertare non solo servizi di soccorso e di emergenza medica, l'elisoccorso, i vigili del fuoco, il soccorso acquatico e il soccorso alpino e speleologico, ma anche le varie autorità.

www.provincia.bz.it/sicurezza-protezione-civile/protezione-civile



+ Soccorso Acquatico Alto Adige ODV



Fondato nel 1992, il Soccorso Acquatico Alto Adige è un'organizzazione di soccorso che svolge la propria attività nell'ambito della protezione civile ed è responsabile delle operazioni di soccorso e assistenza in acque ferme e correnti. A questo scopo, i singoli gruppi, distribuiti su tutto il territorio provinciale, sono a disposizione insieme ai servizi di emergenza volontari. Dal 2022, il Soccorso acquatico è membro dell'HELI - Elisoccorso Alto Adige.

www.wasserrettung.bz.it/it



Collegamento ad altre organizzazioni

+ Aiut Alpin Dolomites

www.aiut-alpin-dolomites.com/italiano

+ AVINCIS

www.avincis.com

+ Azienda Sanitaria dell'Alto Adige

www.asdaa.it

+ Rega

www.rega.ch

+ ÖAMTC

www.oeamtc.at

+ Provincia autonoma di Bolzano

www.provincia.bz.it

+ ANPAS

www.anpas.org

+ HEMS Association

www.hems-association.com

+ Hoppe

www.hoppe.com/it-de

+ Provincia autonoma di Trento

www.provincia.tn.it

+ Regione Lombardia

www.regione.lombardia.it

+ AREU

www.areu.lombardia.it

+ Croce Bianca Servizi Srl, impresa sociale

www.crocebianca.bz.it

+ ICAR

www.alpine-rescue.org

3

Struttura, gestione e amministrazione

Struttura, gestione e amministrazione

L'Associazione è guidata da un consiglio direttivo. Questo è composto da almeno 3 membri, scelti tra persone fisiche indicate, tra i propri associati, dagli enti associati. I componenti erigenti del consiglio direttivo devono essere eletti tra i rappresentanti legali degli associati ovvero le persone dagli stessi indicate mediante comunicazione scritta.

I membri del consiglio direttivo rimangono in carica quattro (4) anni e possono essere rieletti. I membri del consiglio direttivo venuti meno per qualsiasi motivo durante il loro periodo di carica possono essere sostituiti dal consiglio direttivo mediante cooptazione di una persona indicata consensualmente dagli enti associati. I membri del consiglio direttivo cooptati ai sensi del presente articolo restano in carica fino alla successiva assemblea generale e possono essere confermati con il voto dell'assemblea generale per la rimanente durata del mandato oppure sostituiti.

Il Consiglio direttivo ha il compito di eleggere il presidente e il vicepresidente, di redigere i bilanci annuali e il bilancio preventivo, e di prendere le decisioni rilevanti per l'associazione.

Gli organi dell'associazione sono:

- l'Assemblea dei soci;
- il Consiglio direttivo;
- il Presidente;
- l'Organo di controllo.

I membri degli organi dell'associazione non possono percepire alcun compenso, ad eccezione dei membri dell'organo di controllo che soddisfino le condizioni previste dall'art. 2397, comma 2, del codice civile; fa eccezione il rimborso delle spese effettivamente sostenute e documentate

durante l'espletamento della funzione.

I soci dell'HELI - Elisoccorso Alto Adige sono:

- Alpenverein Südtirol ODV
- Associazione Provinciale di Soccorso Croce Bianca ODV
- Soccorso alpino dell'AVS ODV
- Soccorso Alpino e Speleologico Alto Adige CNSAS ODV
- Club Alpino Italiano CAI ODV
- Soccorso Acquatico Alto Adige ODV
- Croce Rossa Italiana

L'organo supremo è l'Assemblea Generale. Il Consiglio direttivo è composto dai dirigenti dei rispettivi partner. Il Presidente è il legale rappresentante. Il Consiglio direttivo si riunisce regolarmente e prende decisioni in comune. L'amministrazione e il settore medico lavorano a stretto contatto e in modo costruttivo.

Il Consiglio direttivo è composto da:

- Georg Rammlmair – Presidente
- Ernst Winkler – Vicepresidente
- Giorgio Gajer – Membro del consiglio direttivo

Il direttore dell'associazione è Ivo Bonamico. Il direttore riferisce direttamente al presidente ed esegue le misure necessarie per attuare le decisioni del consiglio. La direzione dell'associazione è supervisionata da un organo di controllo composto da tre (3) membri. L'organo di controllo sorveglia il rispetto della legge e degli statuti, controlla il lavoro del reparto contabilità e gli obiettivi di fondo dell'associazione. I suoi membri vengono eletti con un mandato di quattro (4) anni e possono svolgere attività di revisione contabile in conformità con il codice del Terzo settore.

L'Organo di controllo è composto dalle seguenti persone:

- Peter Glieria
- Robert Nicolussi
- Giulia Di Stefano

Tutti gli amministratori devono soddisfare i requisiti di onorabilità, professionalità e indipendenza.



L'Assemblea dei soci

L'Assemblea dei soci è l'assemblea generale di tutti i membri dell'associazione, rappresentati dai loro rappresentanti legali o da una persona appositamente autorizzata. Vengono approvati il bilancio il bilancio annuale, il bilancio preventivo e gli eventuali programmi di attività annuali e pluriennali.

Il presidente

Il presidente, e in sua assenza il vicepresidente, rappresenta l'associazione nei confronti dei terzi e in sede giudiziaria. Sia il presidente che il vicepresidente sono eletti dal Consiglio direttivo con un mandato di quattro anni. I loro compiti sono quelli di dare esecuzione alle delibere, di supervisionare lo sviluppo dell'associazione, di controllare il rispetto delle disposizioni degli statuti e della gestione economico-finanziaria e di convocare le riunioni e le assemblee del consiglio direttivo. La presidenza è attualmente nelle mani del Dott. Georg Rammlmair, il vicepresidente è Ernst Winkler.

Il direttore

Il direttore dell'associazione si occupa dell'attuazione delle decisioni del consiglio direttivo, supervisiona le attività operative e l'amministrazione del personale, supporta il presidente nelle sue attività e supervisiona tutte le attività contabili. Il direttore è anche il gestore delle basi di elisoccorso a Bolzano, Bressanone e Lasa. La posizione di direttore dell'associazione è stata ricoperta da Ivo Bonamico fin dalla sua fondazione.

L'Organo di controllo

L'Organo di controllo supervisiona la direzione nelle sue attività ed elegge il presidente tra i suoi membri. Sorveglia il rispetto della legge e degli Statuti, struttura, gestione e amministrazione, controlla il lavoro del reparto contabilità e gli obiettivi di fondo dell'associazione. Anche i membri dell'Organo di controllo vengono eletti con un mandato di quattro anni e possono svolgere attività di revisione contabile in conformità con il codice del Terzo settore. L'organo di controllo è attualmente composto da Peter Glieria, Robert Nicolussi e Giulia Di Stefano.

Comitato tecnico consultivo

Il Comitato tecnico consultivo è previsto dal regolamento di attuazione dell'elisoccorso e dal 1997 funziona come gruppo di esperti nell'ambito dell'elisoccorso in Alto Adige. Uno degli obiettivi nell'introduzione del Comitato tecnico consultivo era quello di promuovere la cooperazione tra le organizzazioni coinvolte nell'elisoccorso. Oltre all'Associazione Provinciale di Soccorso Croce Bianca ODV, al Soccorso alpino nell'AVS, al Soccorso Alpino e Speleologico Alto Adige e all'Aiut Alpin Dolomites, nel comitato consultivo sono rappresentati anche la Centrale provinciale d'emergenza e l'azienda Avincis. I compiti principali del comitato tecnico consultivo sono lo sviluppo di linee guida di formazione uniformi, il miglioramento continuo della tecnologia operativa e delle tattiche di salvataggio e la selezione di attrezzature standardizzate.

L'Amministrazione

L'amministrazione, cioè il controlling, il safety management, la gestione della qualità, il marketing, la gestione delle basi di elisoccorso, il servizio antincendio e l'amministrazione, è stata assunta dal 1° gennaio 2011 sulla base di un accordo di servizio tra l'associazione e l'Associazione Provinciale di Soccorso Croce Bianca ODV da quest'ultima. Le aree di responsabilità e le persone responsabili sono descritte in dettaglio al punto 5, Persone che lavorano per l'associazione.

Il servizio antincendio

Il servizio antincendio presso la base di elisoccorso Pelikan 1 a Bolzano è composto da collaboratori assunti a tempo indeterminato. Il servizio antincendio è attivo ogni giorno dalle 6:00 alle 22:00 ed è coperto da due collaboratori per volta. Il compito degli addetti al servizio antincendio è quello di osservare il movimento di volo degli elicotteri in atterraggio e in decollo e di intervenire in caso di emergenza. Vengono avvisati dalla Centrale provinciale d'emergenza prima di ogni decollo o atterraggio.



Organigramma dell'associazione HELI – Elisoccorso Alto Adige

Legende:

Associazione HELI

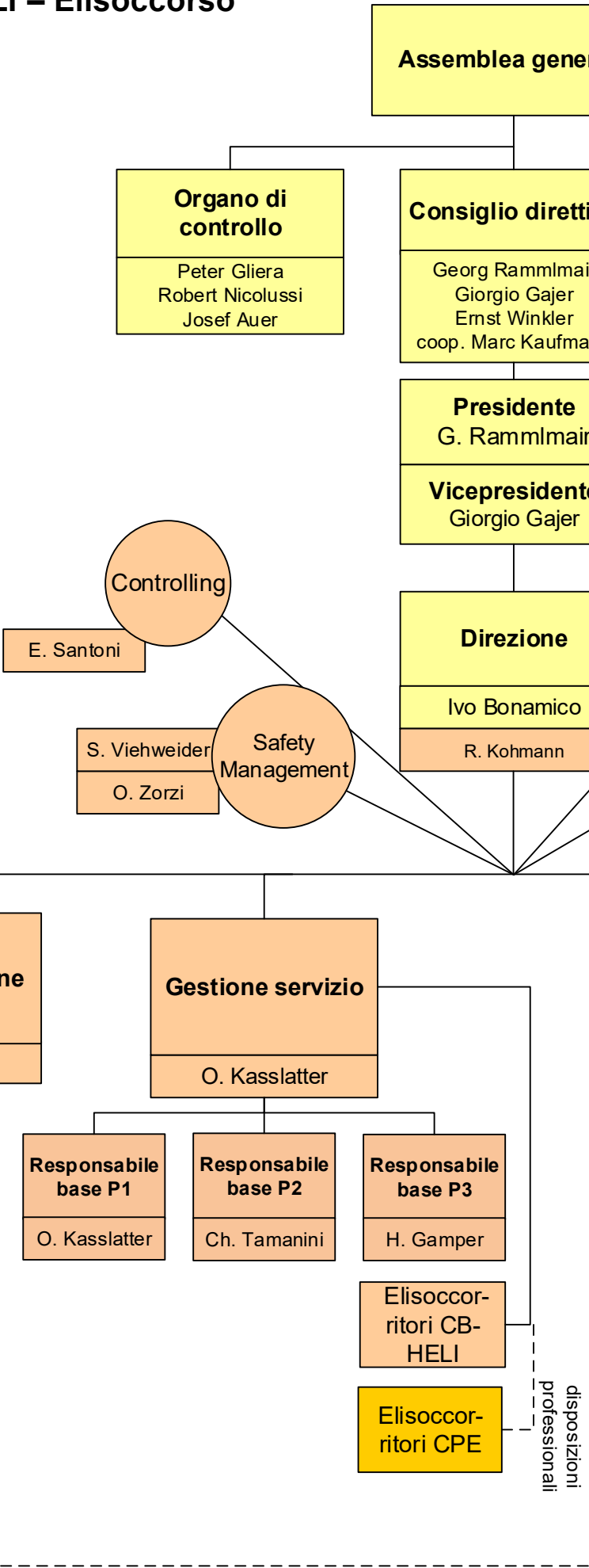
Collaborazione tramite contratto di servizio

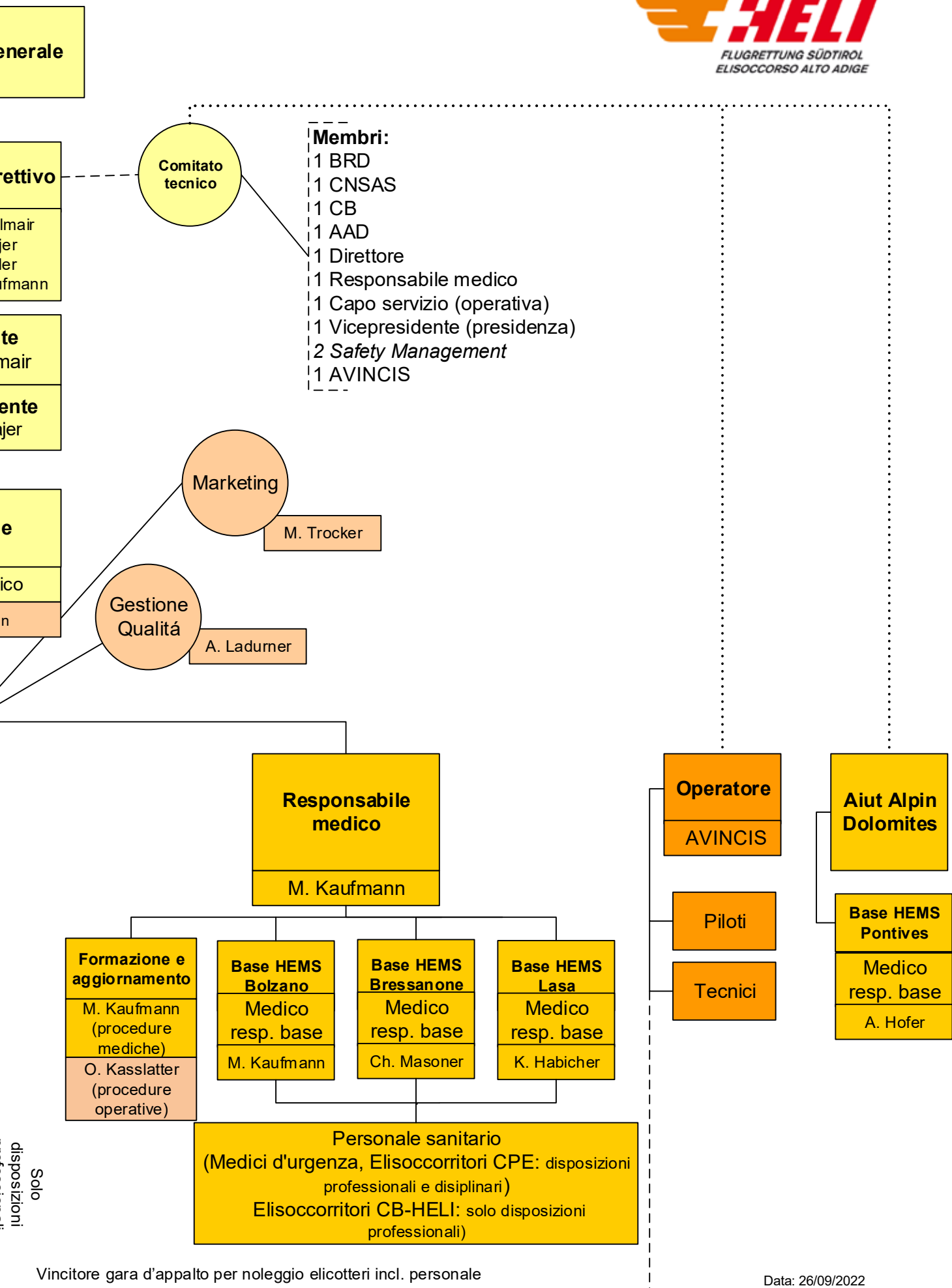
Outsourcing

Operatore

 In aggiunta a quanto previsto dal Regol. elisoccorso

corsivo





4 **Persone che lavorano per l'associazione**

Persone che lavorano per l'associazione

L'associazione HELI - Elisoccorso Alto Adige non dispone di personale proprio, motivo per cui non è possibile fornire informazioni sui loro introiti. Per gli incarichi amministrativi esiste un accordo di servizio con l'Associazione Provinciale di Soccorso Croce Bianca EO, che si occupa anche del servizio antincendio alla base del Pelikan 1 a Bolzano. Il personale medico e infermieristico è fornito dall'Azienda Sanitaria dell'Alto Adige, i piloti e i tecnici di volo sono forniti dalla società operativa Babcock. A questo fine esiste anche un accordo contrattuale.

L'organizzazione ha un consiglio di amministrazione onorario, un direttore onorario e un collegio di revisori onorari. Non vengono sostenuti né compensi né costi. Non sono nemmeno previste altre forme di rimborso spese o spese di viaggio.



5

Obiettivi e attività



Obiettivi e attività

L'associazione persegue finalità di società civile, di solidarietà, di beneficenza senza scopo di lucro svolgendo esclusivamente o principalmente una o più attività di interesse generale a beneficio di terzi.

Le seguenti attività costituiscono gli obiettivi e le attività dell'associazione HELI - Elisoccorso Alto Adige ODV e si riflettono anche nel bilancio sociale 2023:

- organizzazione e gestione del servizio di elisoccorso su incarico della Provincia Autonoma di Bolzano; rientra, tra l'altro, in questo ambito l'organizzazione e lo svolgimento di pubbliche gare le attività indicate;
- il trasporto in elicottero di infermi, feriti ed altre persone, in situazioni di emergenza o per altra causa nonché il trasporto di prelievi di organi, plasma, medicinali, prelievi di laboratorio e altri referti, materiale sanitario e apparecchi, generi alimentari e presidi;
- il soccorso in elicottero di infortunati su terreni impervi;
- il servizio di pronto intervento in caso di infortuni del servizio di elisoccorso nel caso di gare sportive ed altre manifestazioni, nonché di esercitazioni;
- la predisposizione di trasporti in elicottero per gli interventi della protezione civile;
- cooperazione e collaborazione con enti pubblici in applicazione di quanto previsto dagli articoli 55 e 56 del D.lgs. n. 117/2017 e con enti privati, enti del Terzo Settore, nonché con organizzazioni senza scopo di lucro e di utilità sociale, purché operanti in settori analoghi o in settori connessi all'attività dell'Associazione;
- instaurazione e gestione dei rapporti contrattuali con i vincitori delle gare di appalto menzionate;
- elaborazione di standard tecnici e di strategie per ottimizzare gli interventi di soccorso, l'organizzazione e l'addestramento del personale medico e non medico, nonché creare le premesse per l'attività di formazione nel settore dell'elisoccorso e del soccorso alpino per lo svolgimento delle attività di cui nei punti precedenti;
- ogni altra attività non specificamente elencata, che sia comunque connessa alle attività di cui sopra, purché sia coerente con gli obiettivi istituzionali e possa contribuire al raggiungimento di tali obiettivi.

Pubbliche relazioni e comunicazione trasparente

In conformità con le linee guide della trasparenza e delle pubbliche relazioni attive, l'associazione HELI - Elisoccorso Alto Adige si impegna per una relazione continua con la stampa e i media.

Nell'anno lavorativo 2023 sono stati inviati in totale sette comunicati stampa. Tutti i comunicati stampa sono elencati nelle pagine seguenti e possono essere letti sulla pagina web dell'associazione.



*alla pagina web
dell'associazione*



12 gennaio 2023

Elisoccorso Alto Adige: tour virtuale nella base del Pelikan 1

Con l'inizio del nuovo anno, l'associazione HELI - Elisoccorso Alto Adige presenta un'entusiasmante novità: in collaborazione con l'impresa Visim di Appiano, è stato realizzato un tour virtuale nell'hangar del Pelikan 1. D'ora in poi, tutti gli interessati potranno visitare la base dell'elicottero anche da casa.

L'elisoccorso Alto Adige è conosciuto ben oltre i confini della provincia ed è seguito da una grande comunità di appassionati. Grandi stazioni televisive internazionali sono ospiti regolari e creano serie e documentari sugli interventi degli elicotteri di emergenza Pelikan 1, 2 e 3 e sull'Aiut Alpin Dolomites. In questo contesto, l'associazione HELI offre da anni visite guidate organizzate alle varie basi.

„Questi tour sono estremamente popolari e allo stesso tempo promuovono il contatto con la popolazione. Sfruttiamo l'occasione non solo per presentare gli elicotteri, ma anche per svolgere un importante lavoro educativo. Riferiamo sui pericoli delle manovre di elisoccorso e spieghiamo i nostri compiti anche al di fuori degli interventi“, sottolinea il presidente Georg Rammlmair.

Per rendere il servizio dell'elisoccorso altoatesino accessibile in futuro a un numero ancora maggiore di persone, l'associazione HELI ha recentemente creato un tour virtuale nella base Pelikan 1 di Bolzano. In collaborazione con l'impresa Visim di Appiano (visim.eu), l'intero hangar è stato scansionato con una nuova tecnica di ripresa 3D e combinato in un tour digitale. I visitatori possono anche salire nel cockpit, nella cabina dei pazienti e guardare alle spalle dei soccorritori. I cosiddetti punti informativi interattivi forniscono informazioni sui vari strumenti e sulle attrezzature tecniche presenti a bordo. Inoltre, i visitatori possono anche salire sull'ambulanza di trasporto intensivo (ITW) della Croce Bianca, presente sempre all'interno dell'hangar.

Il direttore di HELI Ivo Bonamico è altrettanto soddisfatto di questa nuova opportunità e immagina un'estensione del progetto alle altre basi. „In futuro prevediamo anche di offrire visite guidate in loco perché lo scambio diretto con le persone è ancora importante e va mantenuto“, spiega Bonamico.

Il tour virtuale può essere visualizzato da qualsiasi computer e smartphone e può essere visitato tramite il sito web www.heli.bz.it.



3 marzo 2023

Dal 1° marzo il Pelikan 3 è in servizio 12 ore al giorno

L'associazione „HELI - Elisoccorso Alto Adige“ è sempre impegnata a migliorare e, se possibile, ampliare il servizio dell'elisoccorso in collaborazione con la provincia e l'azienda sanitaria: Per questo motivo l'elicottero di emergenza Pelikan 3, di stanza a Lasa dal 2020, dal 1° marzo volerà per tutto l'anno dalle 8 alle 20, malgrado la riduzione della luce diurna nei mesi autunnali e invernali.

„Finora il Pelikan 3 era in servizio solo da mezz'ora prima dell'alba a mezz'ora dopo il tramonto“, ricorda il direttore di HELI Ivo Bonamico. Ora anche il Pelikan 3 è dotato di un faro ad alta potenza e di un dispositivo di visione notturna, in modo da poter volare anche al buio. „L'estensione del servizio a dodici ore è un ulteriore salto di qualità, di cui beneficia soprattutto la metà occidentale dell'Alto Adige, in particolare la Val Venosta“, aggiunge il presidente di HELI Georg Rammlmair.

Uno sguardo al passato: L'elicottero di emergenza Pelikan 3, entrato in servizio all'inizio di febbraio 2020, è stato in servizio stagionale solo fino a novembre 2022; da qualche mese decolla per l'intero arco dell'anno. Nel 2022, l'elicottero di emergenza di stanza a Lasa ha registrato 692 interventi, rispetto ai 500 dell'anno precedente e ai 443 del primo anno di attività nel 2020; a partire da febbraio, inoltre, l'anno scorso ha accumulato 30.218 minuti di volo. „Il numero crescente di interventi conferma ancora la bontà della scelta di attivare un elicottero di emergenza anche nella metà occidentale dell'Alto Adige, questo per fornire sia una migliore assistenza medica di emergenza nella zona, come per far fronte al numero crescente d'interventi a livello provinciale“, riassume anche Marc Kaufmann, responsabile medico dell'elisoccorso e primario della direzione di Emergenza Medica, Anestesia e Rianimazione dell'azienda sanitaria.



4. aprile 2023

Maxi-esercitazione dell'elisoccorso nel segno della collaborazione transfrontaliera a Passo Gardena

Per essere preparati ad affrontare incidenti gravi in ambiente alpino, i servizi di elisoccorso delle province di Bolzano e Belluno hanno svolto oggi una maxi-esercitazione a Passo Gardena. L'esercitazione ha simulato una valanga con otto persone sepolte e il recupero di una persona con il verricello. Oltre agli elicotteri di soccorso altoatesini Pelikan 2 e Aiut Alpin Dolomites, hanno partecipato all'esercitazione anche l'elicottero di soccorso „Falco“ (SUEM Belluno) e la Guardia di Finanza con un elicottero. Erano presenti circa 40 soccorritori alpini e una squadra della Croce Bianca.

L'allarme è stato lanciato poco prima delle 9 dalla centrale provinciale di emergenza di Bolzano: un cono di valanga largo circa 500 metri aveva sepolto un grande gruppo di scialpinisti sopra il Passo Sella, verso la Val Culeo. Anche un testimone che era andato a cercare aiuto è precipitato durante la discesa. Come previsto dalle procedure, la centrale di emergenza ha immediatamente allertato i due elicotteri Pelikan 2 e Aiut Alpin Dolomites, nonché i servizi di soccorso alpino di Val Gardena, Alta Badia, Siusi e Tires. Inoltre, a causa dell'elevato numero di feriti, sono stati allertati anche l'elicottero di emergenza della vicina provincia di Belluno, con base a Pieve di Cadore, e la sezione di soccorso aereo della Guardia di Finanza di Bolzano.

Dopo pochi minuti di volo, i due elicotteri di soccorso arrivati per primi, il Pelikan 2 e l'Aiut Alpin Dolomites, sono stati in grado di valutare la situazione e di trasportare le prime squadre di soccorso alpino con i cani da ricerca sul cono di valanga. Il soccorso alpino altoatesino è stato

supportato da un'altra squadra di soccorritori alpini di Arabba, giunti con un elicottero di emergenza da Belluno. L'intera operazione è stata coordinata da un centro di controllo operativo installato direttamente sul Passo Sella. Qui sono stati pianificati i voli verso il luogo dell'intervento, è stato determinato il numero di pazienti e il loro stato di salute e sono state organizzate e avviate le operazioni di salvataggio. Contemporaneamente sono stati controllati i letti di terapia intensiva degli ospedali altoatesini, della Clinica Universitaria di Innsbruck e degli ospedali di Trento e Belluno tramite la centrale regionale di Bolzano.

Dopo circa 2 ore, tutte le persone sono state salvate dalla valanga e trasportate in elicottero. Anche un altro sciatore ferito è stato recuperato con il verricello. In una prima sintesi, i responsabili dell'esercitazione si sono detti soddisfatti: Marc Kaufmann, primario di medicina d'urgenza in Alto Adige, e Giulio Trillò, primario di medicina d'urgenza a Belluno, hanno confermato la buona comunicazione e la collaborazione transfrontaliera sul posto. Altrettanto convinti si sono dimostrati Ivo Bonamico, direttore di HELI - Elisoccorso Alto Adige, Adam Holzknecht, presidente di Aiut Alpin Dolomites e Giorgio Gajer, presidente del CNSAS. L'esercitazione si è concentrata sulla comunicazione transfrontaliera tra i servizi di soccorso e centrali d'emergenza, nonché sull'integrazione coordinata delle varie squadre di soccorso alpino e sul trasporto dei feriti negli ospedali della Euregio Tirolo-Alto Adige-Trentino.

4 maggio 2023

Incontro interregionale per l'elisoccorso in Alto Adige

Da molti anni i responsabili dell'elisoccorso di Cantone dei Grigioni, Vorarlberg, Tirolo e Alto Adige si incontrano in una riunione di scambio interregionale. L'obiettivo dei due giorni di riunione è quello di rafforzare la cooperazione nelle regioni di confine. Ma l'attenzione si concentra anche sul trasferimento di competenze e sullo scambio personale tra i responsabili e i membri dell'equipaggio. Dopo una pausa di tre anni dovuta alla pandemia, l'incontro è stato organizzato nuovamente in Alto Adige.

Gli elisoccorritori delle regioni alpine si erano ritrovati a Bolzano già nel 2017 e si erano scambiati idee in occasione dell'incontro mentre l'ultimo evento si è tenuto a Seefeld nel 2019. L'associazione HELI-Elisoccorso Alto Adige, in collaborazione con l'Azienda Sanitaria, è riuscita, quest'anno, ad invitare nuovamente il gruppo di esperti in Alto Adige e più precisamente in Val Venosta, presso la base dell'elicottero di emergenza Pelikan 3 e ai piedi dell'Ortles, a Solda.

L'attenzione di questa ventisettesima edizione dell'incontro si è concentrata su incidenti alpini e sulla presentazione di nuove tecnologie con verricello e droni. Gli equipaggi dell'Alto Adige hanno potuto contribuire con relazioni sulla maxi-emergenza sulla Marmolada e sull'intervento al Lago di Braies dell'anno scorso. Marc Kaufmann, direttore medico dell'elisoccorso, ha definito l'evento un successo. „Lo scambio di esperienze e competenze in materia di missioni e soprattutto il forte networking con i colleghi del servizio di elisoccorso austriaco, della centrale di emergenza del Tirolo e del servizio di elisoccorso svizzero REGA sono importanti per noi.“.

Anche il direttore di HELI – elisoccorso Alto Adige, Ivo Bonamico, riconosce il valore aggiunto di questo incontro. „Lo scambio con i partner è essenziale, possiamo acquisire un prezioso know-how e trasmetterlo. Allo stesso tempo, era importante per noi essere buoni padroni di casa sia a livello di contenuti tecnici che con una piccola offerta culturale“. La Val Venosta con la base Pelikan 3 di Lasa e il paesaggio montano di Solda sull'Ortles hanno rappresentato una cornice perfetta per l'incontro“, sottolinea Bonamico.

Al 27° Incontro hanno partecipato in 45 tra medici d'emergenza, soccorritori, tecnici, responsabili e collaboratori delle organizzazioni HELI-Elisoccorso Alto Adige, servizio di elisoccorso austriaco ÖAMTC, servizio di elisoccorso svizzero REGA, Aiut Alpin Dolomites, soccorso alpino AVS, centrale di emergenza Tirolo e centrale provinciale di emergenza Alto Adige. La prossima edizione si terrà l'anno prossimo in Svizzera.



07 Maggio 2023

Incidente con l'elicottero di emergenza Pelikan 1: Mezzo di riserva attivata

Nel pomeriggio di oggi, domenica, durante una missione con l'elicottero di emergenza Pelikan 1 si è verificato un incidente tecnico. Durante il salvataggio di un parapendista infortunato nei pressi di Tirolo, la macchina ha toccato la fune metallica di una teleferica materiale nella parte posteriore. L'operazione di salvataggio è stata completata e l'elicottero di emergenza è atterrato in una vicina area di atterraggio. Lì, il velivolo viene ora ispezionato dalla società di gestione in conformità alle norme di sicurezza. Nessuno è rimasto ferito in questo incidente tecnico e l'atterraggio è stato effettuato in modo controllato e in conformità alle procedure di sicurezza.

L'associazione HELI - Elisoccorso Alto Adige ha immediatamente messo a disposizione un velivolo di riserva, in modo che il servizio medico di emergenza potesse essere garantito nella sua forma abituale e senza interruzioni. Sono in corso indagini sulle circostanze dell'incidente. I responsabili ricordano che tutte le funivie materiali devono essere segnalate alle autorità competenti.



24 maggio 2023

Record: gli elicotteri d'emergenza dell'Alto Adige decollano oltre 4100 volte



„Il numero dei nostri soccorsi è aumentato visibilmente anche nell'anno precedente rispetto al 2021, dovuto anche alla revoca delle misure del Corona Virus „, ha dichiarato Georg Rammlmair, presidente della „HELI - elisoccorso Alto Adige“, dopo la l'assemblea generale dell'associazione tenutasi martedì sera. C'è stato un aumento di oltre il 20% delle operazioni a livello nazionale - tendenza in crescita anche quest'anno. Più della metà dei pazienti assistiti nel 2022 proveniva dall'Alto Adige, il resto dalle altre province italiane e da tutto il mondo.

Con 4119 interventi a livello nazionale, 4002 pazienti, il 63% dei quali di età superiore ai 50 anni, e 158.143 minuti di volo, il 2022 è stato un anno record per gli elicotteri di emergenza Pelikan 1, Pelikan 2 e Pelikan 3, nonché per l'Aiut Alpin Dolomites. Nel 2021 sono stati effettuati 3353 interventi, 3359 l'anno precedente. L'anno scorso il maggior numero di operazioni è stato necessario in estate e nei mesi in cui si praticano gli sport invernali. „In media, i quattro elicotteri di emergenza a livello nazionale sono decollati in totale 11 volte al giorno, il Pelikan 1 più spesso, poi il Pelikan 2, l'Aiut Alpin e il Pelikan 3“, spiega il direttore di „HELI“ Ivo Bonamico. „L'anno scorso abbiamo superato per la prima volta la soglia dei 4.000 interventi. Il continuo aumento delle operazioni è senza dubbio dovuto an-

che al fiorente turismo nel nostro territorio“. Il direttore è soddisfatto del fatto che i costi del servizio dell'elisoccorso provinciale sono stati nuovamente mantenuti bassi: nel 2022 sono stati addebitati ai contribuenti altoatesini solo poco meno di 6,6 milioni di euro. I costi complessivi sono superiori di circa 10 milioni di euro, sono stati compensati però dalle compagnie assicurative, dai privati e dai ticket. L'associazione è riuscita a detrarre gli interventi effettuati al di fuori dall'Alto Adige dalla Azienda Sanitaria rispettiva. „In termini di costi, abbiamo ancora una volta garantito un servizio eccellente a fronte di una spesa contenuta rispetto agli standard internazionali“, afferma Bonamico. „Perché con 12,5 euro pro capite per circa 533.000 abitanti in Alto Adige, abbiamo gravato solo in minima parte sui contribuenti“. Tra i punti salienti dell'anno appena trascorso ci sono stati, la decisione di far decollare il Pelikan 3 tutti i giorni e il prolungamento della fase di progetto fino alla fine del 2024, il simposio dell'elisoccorso del centro Europa a Bolzano, nonché l'iscrizione dell'associazione nell'elenco statale Runts e la trasformazione di „HELI“ in un'organizzazione di volontariato. „Un ringraziamento va a tutti i nostri partner: la Provincia dell'Alto Adige, l'Azienda Sanitaria, la centrale operativa e tutti servizi di pubblici di sicurezza emergenza e soccorso“, sottolinea il presidente Georg Rammlmair. „Solo insieme siamo forti“. Anche Marc Kaufmann, responsabile medico di „HELI“, si unisce ai ringraziamenti: „Con i nostri interventi abbiamo dimostrato che ottima assistenza di emergenza l'Alto Adige offre ai suoi abitanti e agli ospiti in vacanza“. E con il Pelikan 3 abbiamo colmato una lacuna in Val Venosta“.

27 ottobre 2023

Pelikan 2 é di nuovo stazionato a Bressanone

Il 27 ottobre l'elicottero d'emergenza Pelikan 2 ha potuto tornare a "casa" dopo essere stato temporaneamente trasferito a Dobbiaco durante i mesi estivi a causa di lavori di ristrutturazione. Ora è di nuovo basato a Bressanone.

L'area di atterraggio del Pelikan 2, che si trova presso l'ospedale di Bressanone, è stata ristrutturata nei mesi estivi. I lavori si sono resi necessari a causa d'infiltrazioni d'acqua. Di conseguenza, l'elicottero d'emergenza ha dovuto essere trasferito nel frattempo ed è stato temporaneamente ospitato nell'aeroporto militare di Dobbiaco. La struttura dell'Esercito Italiano offriva le condizioni ottimali per ospitare il Pelikan 2 senza interrompere il servizio di elisoccorso.

Il 27 ottobre 2023, poco prima delle 8 del mattino, il Pelikan 2 decollò per il suo volo di ritorno a Bressanone. „Avevamo previsto che la ristrutturazione della base del Pelikan 2 di Bressanone avrebbe richiesto dai tre ai cinque mesi. Siamo quindi ancora più soddisfatti che il nostro elicottero d'emergenza possa essere trasferito a Bressanone come previsto. A nome della nostra associazione e del servizio di elisoccorso, vorrei ringraziare in particolare l'Esercito Italiano ed il dipartimento aeroportuale di Dobbiaco per averci messo a disposizione la base in Alta Pusteria“, sottolinea Ivo Bonamico, direttore della Heli - Elisoccorso Alto Adige.



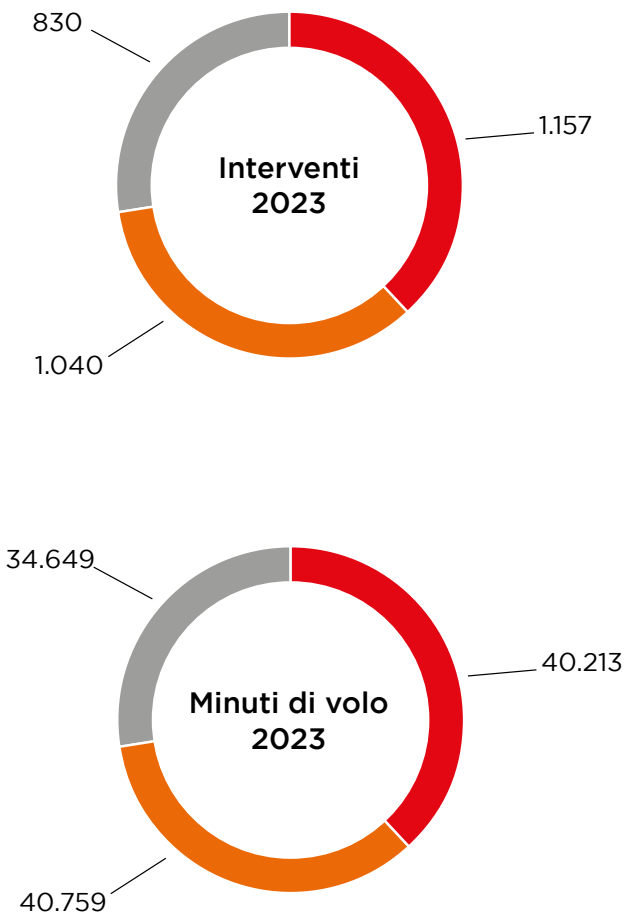
6.1 Bilancio annuale e cifre chiave

Bilancio annuale e cifre chiave

Nelle seguenti statistiche della Heli - Elisoccorso Alto Adige ODV vengono presi in considerazione i dati relativi agli interventi degli elicotteri di soccorso Pelikan 1, 2 e 3. Per rispettare le normative vigenti, non troverete quindi informazioni sugli interventi e sui minuti di volo dell'Aiut Alpin Dolomites.

Interventi 2023

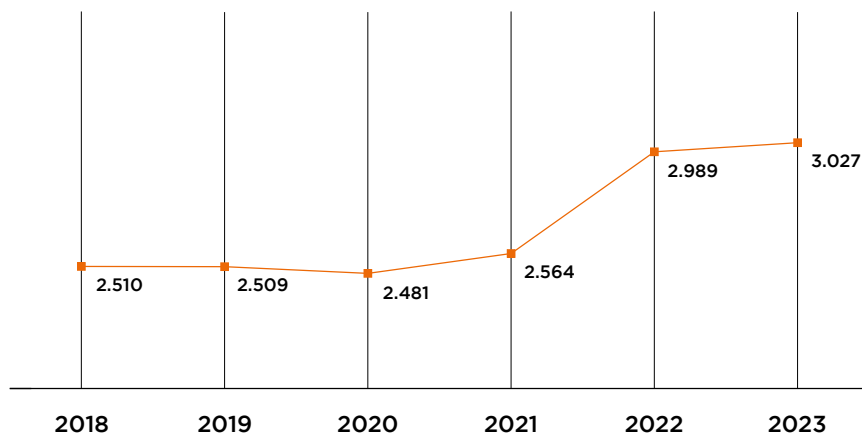
Con 1.157 interventi, il Pelikan 1 è quello che è decollato più frequentemente nel 2023, seguito strettamente dal Pelikan 2 con 1.040 interventi. Il Pelikan 2 ha registrato il maggior numero di minuti di volo con 40.759 minuti. Il Pelikan 3 è stato in volo per 34.649 minuti e ha completato 830 interventi, un quinto in più rispetto all'anno precedente. Questo è dovuto al fatto che per la prima volta nel 2023 è stato in servizio dalle 8.00 alle 20.00 per tutto l'anno.



“

**Il Pelikan 1 è
decollato per 1.157
interventi nel 2023.**

Sviluppo degli interventi



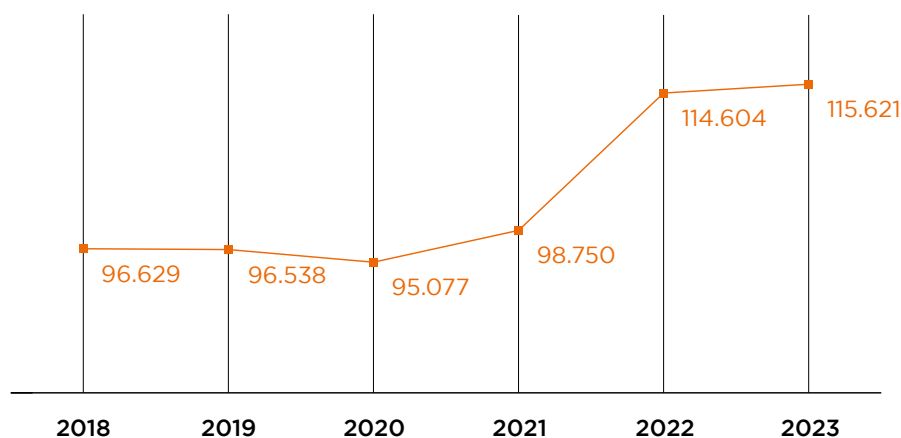
Sviluppo degli interventi 2018 - 2023

La panoramica mostra che il numero di interventi effettuati dalla Heli - Elisoccorso Alto Adige è rimasto sostanzialmente stabile nel 2018/19, per poi diminuire leggermente. Il numero è poi aumentato significativamente negli anni successivi, fino a raggiungere l'attuale picco di 3.027 interventi nel 2023. Questo aumento sottolinea la crescente importanza dell'elisoccorso in Alto Adige, che ha richiesto anche l'espansione delle attività del Pelikan 3 nel corso dell'anno.

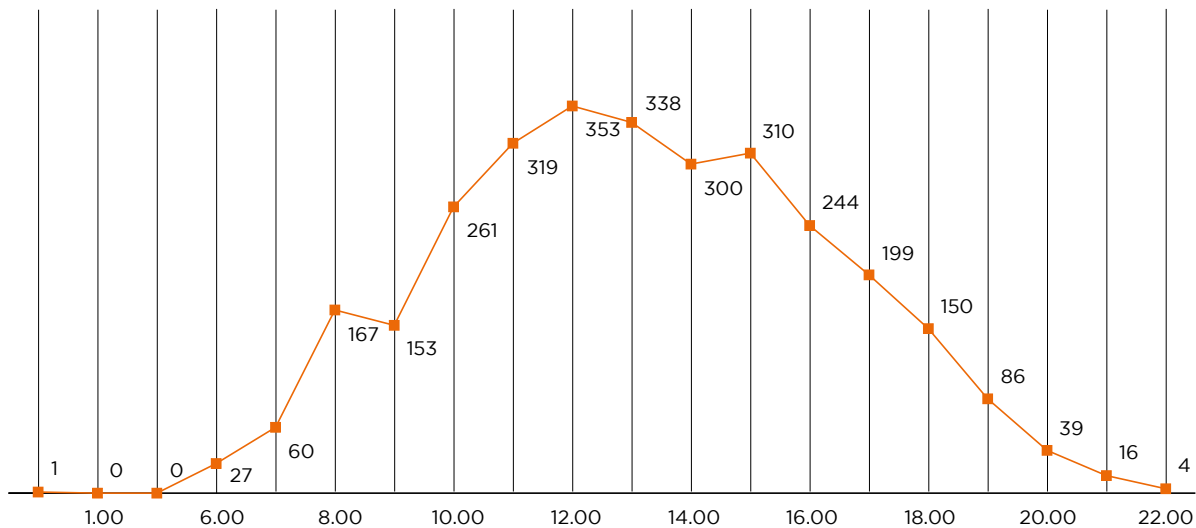
Sviluppo dei minuti di volo 2018 - 2023

I minuti di volo effettuati dalla Heli - Elisoccorso Alto Adige sono stati altalenanti negli anni tra il 2018 e il 2023. Nel 2020 il numero di minuti di volo è diminuito, presumibilmente a causa della pandemia. In seguito, è aumentato di nuovo a grandi passi, raggiungendo il livello più alto fino ad oggi nel 2023 con 115.621 minuti di volo.

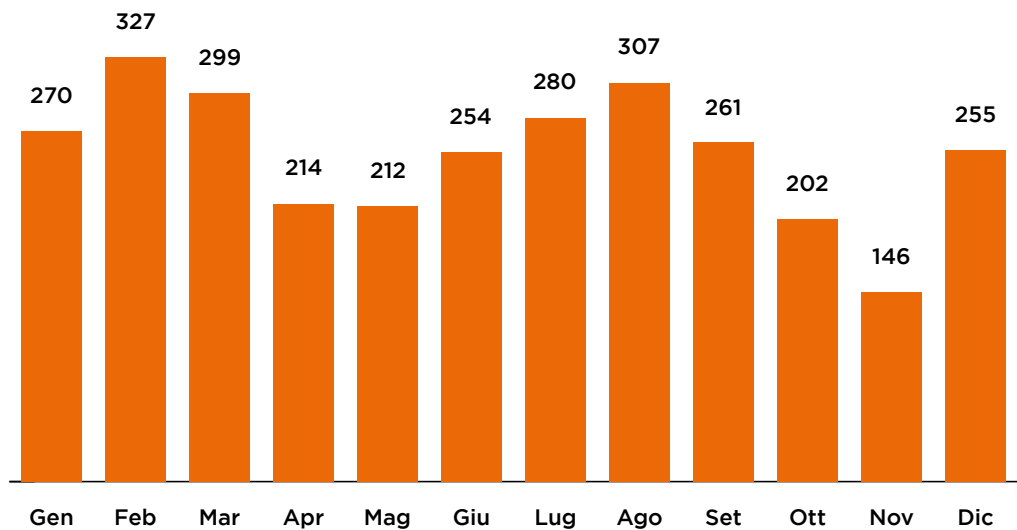
Sviluppo dei minuti di volo



Orari degli interventi



Interventi distribuiti su mesi



Orari degli interventi

Mentre al mattino gli interventi degli equipaggi degli elicotteri d'emergenza sono ancora relativamente pochi, il numero di interventi aumenta verso l'ora di pranzo. Un picco si registra tra le 10.00 e le 13.00. Dal tardo pomeriggio e in serata, il numero degli interventi diminuisce costantemente.

Interventi distribuiti su mesi

Gli elicotteri d'emergenza della Heli - Elisoccorso Alto Adige nel 2023 hanno effettuato il maggior numero di interventi nei mesi di febbraio e marzo. In generale, si può notare che gli interventi sono stati più frequenti nei mesi invernali ed estivi, mentre sono stati meno necessari nel „periodo di transizione“.

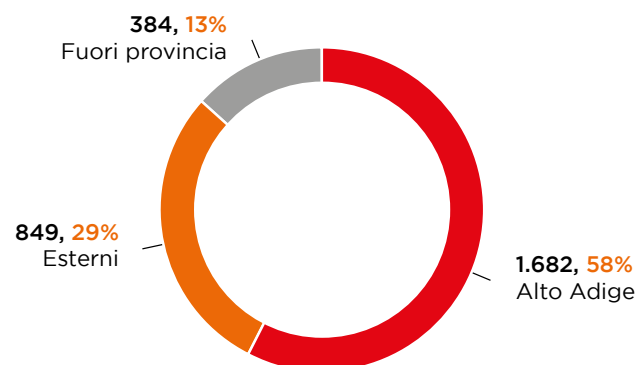
Pazienti

Quasi il 60% dei pazienti trasportati nel 2023 proveniva dall'Alto Adige. Ciò significa che il servizio d'elisoccorso gestisce una percentuale significativa di emergenze mediche all'interno della popolazione locale. Solo il 13% dei passeggeri erano italiani provenienti da fuori provincia. La percentuale di pazienti stranieri trasportati è rimasta costante rispetto al 2022.

“

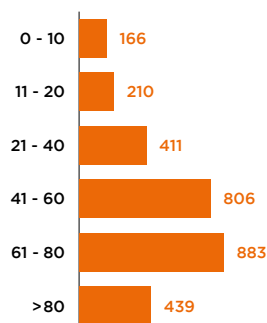
Nel 2023 sono stati curati in totale 2.915 pazienti.

Nazionalità dei pazienti

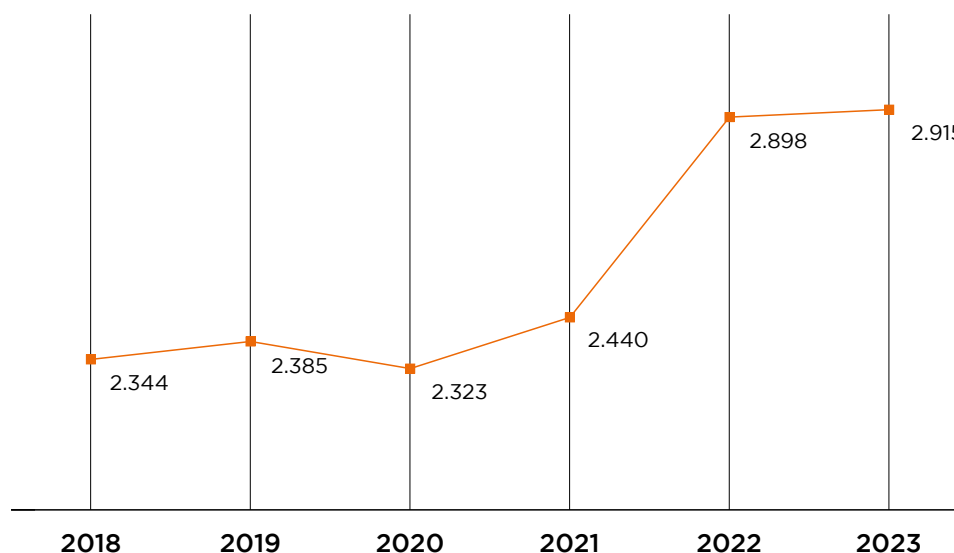


Le diverse età dei pazienti curati dal personale degli elicotteri d'emergenza nel 2023 indicano la diversità degli scenari di intervento, ma anche la grande importanza dell'elisoccorso per la popolazione altoatesina. La Heli - Elisoccorso Alto Adige svolge un ruolo importante nel fornire assistenza medica a persone di tutte le generazioni. È interessante notare che la maggior parte dei pazienti trattati nel 2023 aveva un'età compresa tra i 51 e i 70 anni.

Età dei pazienti



Sviluppo dei pazienti



Tipi d'intervento

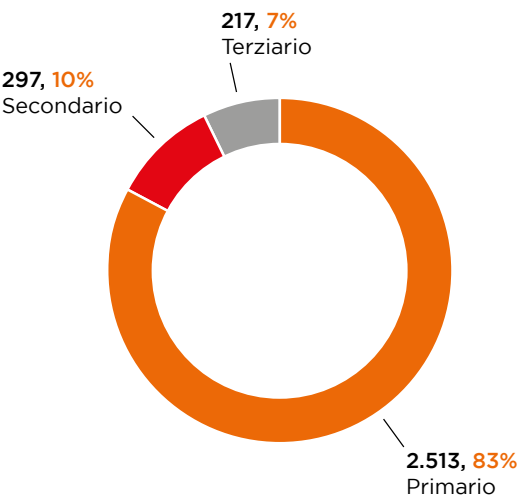
Gli elicotteri d'emergenza dell'associazione Heli - Elisoccorso Alto Adige sono decollati complessivamente 3.027 volte nel 2023: 2.513 volte per interventi primari, 287 volte per interventi secondari e 217 volte per interventi terziari.

Una breve spiegazione dei termini:

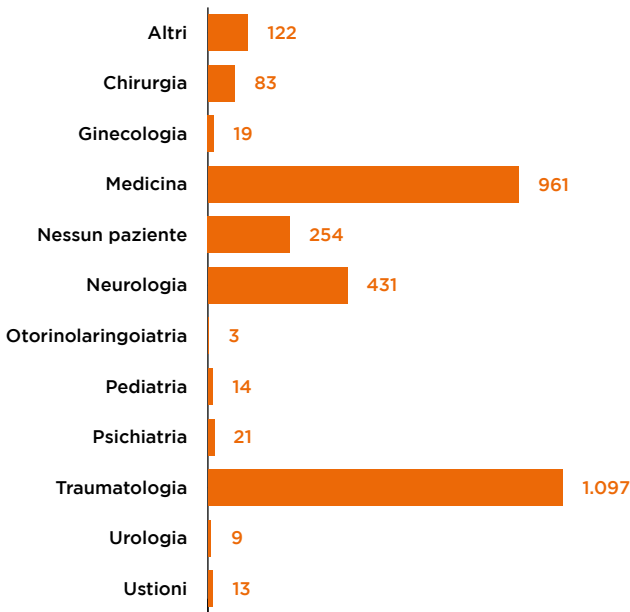
Gli interventi primari sono interventi in cui un paziente non trattato in precedenza riceve cure mediche direttamente sul posto. Gli interventi secondari, invece, riguardano il trasporto di pazienti che hanno già ricevuto un trattamento, con il monitoraggio e il mantenimento delle loro funzioni vitali mentre vengono portati in ospedale o trasferiti tra diverse strutture mediche. Gli interventi terziari comprendono il trasporto di sangue, farmaci, trapianti o, in casi eccezionali, amputazioni.

L'anno scorso la Heli - Elisoccorso Alto Adige ha portato a termine con successo un gran numero di interventi. In totale sono state trattate 961 urgenze interne, sottolineando l'importante ruolo dell'elisoccorso nel trattamento di problematiche mediche acute come malattie cardiovascolari o problemi respiratori. Inoltre, sono state trattate 431 emergenze neurologiche e 1.097 traumi. Sono stati inoltre registrati 122 interventi per altre patologie, 83 emergenze chirurgiche e 254 interventi senza pazienti. Sono state curate anche 19 emergenze ginecologiche, 3 emergenze otorinolaringoiatriche, 14 emergenze pediatriche, 21 emergenze psichiatriche, 9 emergenze urologiche e 13 ustioni.

Tipo d'intervento



Patologie



Servizio antincendio

I 17 collaboratori del servizio antincendio garantiscono che gli elicotteri d'emergenza possano decollare e atterrare in modo sicuro. Nel 2023, sono stati coinvolti in 6.021 movimenti di elicotteri di emergenza, assicurando che tutto si svolgesse senza problemi. I collaboratori sono stati più impegnati all'ora di pranzo, tra le 11.00 e le 14.00.

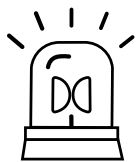
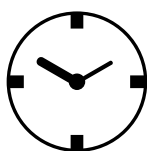
Assistenza transfrontaliera

Gli elicotteri d'emergenza della Heli - Elisoccorso Alto Adige si occupano principalmente di feriti e vittime di incidenti in Alto Adige. Nel 2023, tuttavia, i Pelikan sono stati impiegati anche oltre i confini territoriali. Il Pelikan 2 ha assistito i colleghi austriaci in due interventi e il Pelikan 3 ha effettuato quattro interventi nel Cantone svizzero dei Grigioni. Inoltre, sono stati effettuati 30 interventi nella vicina provincia di Belluno, altre tre a Brescia, 52 a Sondrio e 32 a Trento.

“

Assistenza transfrontaliera in Austria, Svizzera e altre province italiane.



**3.027** interventi**2.915** pazienti**115.621** minuti di volo**8,3** interventi al giorno

Sintesi

Nel 2023, l'associazione Heli - Elisoccorso Alto Adige ha effettuato un totale di 3.027 interventi, curando e trasportando con successo 2.915 pazienti. Questo impressionante risultato corrisponde a una media di 8,3 interventi al giorno, grazie alla continua disponibilità operativa delle squadre di soccorso. Durante tali interventi sono stati completati in totale 115.621 minuti di volo. L'elevato numero degli interventi illustra l'ampia gamma di sfide che gli elisoccorritori devono affrontare quotidianamente, dalle emergenze internistiche alle patologie neurologiche e alle lesioni traumatiche. La squadra ha gestito con professionalità ed efficienza gli interventi, garantendo il successo delle cure e la sicurezza dei pazienti. Queste cifre riflettono l'impegno e la dedizione dell'elisoccorso dell'Alto Adige nell'aiutare le persone in situazioni d'emergenza e nell'assisterle nei momenti critici.



6

Situazione economica e finanziaria

Situazione economica e finanziaria

Il patrimonio dell'associazione è costituito da beni mobili e immobili e da eventuali fondi di riserva creati con avanzi di bilancio, e viene ricavato attraverso le seguenti entrate:

- Quote associative e donazioni dei soci;
- I contributi e gli onorari per i servizi erogati nell'ambito delle convenzioni, corrisposti dalle autorità amministrative pubbliche per la fornitura di servizi sociali;
- Eventuali donazioni, offerte e lasciti, da parte di privati e di enti;
- Proventi per attività svolte nell'interesse generale e da altre attività ai sensi dell'art. 6 del codice del Terzo settore;
- Altri proventi di qualsiasi natura che concorrano alla crescita del patrimonio dell'associazione e consentiti dal codice del Terzo settore e da altre disposizioni in materia.

L'associazione può inoltre organizzare raccolte fondi per finanziare le proprie attività di interesse generale, nel rispetto delle modalità, delle condizioni e dei limiti previsti dall'art. 7 del codice del Terzo settore e dei relativi regolamenti attuativi.

È espressamente vietato distribuire, anche indirettamente, utili e avanzi di bilancio, nonché fondi, riserve o capitale durante l'esistenza dell'organizzazione.

L'utile o gli avanzi di bilancio devono essere utilizzati per lo svolgimento delle attività associative istituzionali e delle attività ad esse direttamente connesse.



ELISOCCORSO ALTO ADIGE ODV - HELI - FLUGRETTUNG SÜDTIROL EO

Sede in BOLZANO - BOZEN VIA LORENZ BÖHLER 3

Fondo di dotazione euro 15.001,00

Registro Unico Terzo Settore n. 32517

Sezione organizzazioni di volontariato b), c), m), y)

Codice fiscale 94106510210 - Partita IVA 02693900215

Bilancio al 31/12/2023

STATO PATRIMONIALE ATTIVO	31/12/2023	31/12/2022
A) Quote associative o apporti ancora dovuti	0	0
B) Immobilizzazioni		
I) Immobilizzazioni immateriali		
II) Immobilizzazioni materiali		
III) Immobilizzazioni finanziarie		
1) Partecipazioni		
2) Crediti		
a) Crediti verso imprese controllate		
b) Crediti verso imprese collegate		
c) Crediti verso altri enti del Terzo settore		
d) Crediti verso altri		
C) Attivo circolante		
I) Rimanenze		
II) Crediti		
1) Crediti verso utenti e clienti		
a) Crediti verso utenti e clienti esigibili entro l'esercizio successivo	282.268	719.683
Totale Crediti verso utenti e clienti	282.268	719.683
2) Crediti verso associati e fondatori		
3) Crediti verso enti pubblici		
a) Crediti verso enti pubblici esigibili entro l'esercizio successivo	1.558.958	1.588.467
Totale Crediti verso enti pubblici	1.558.958	1.588.467
4) Crediti verso soggetti privati per contributi		
5) Crediti verso enti della stessa rete associativa		
6) Crediti verso altri enti del Terzo settore		
7) Crediti verso imprese controllate		
8) Crediti verso imprese collegate		
9) Crediti tributari		
10) Crediti da 5xmille		

12) Crediti verso altri		
a) Crediti verso altri esigibili entro l'esercizio successivo	0	2.330
Totale Crediti verso altri	0	2.330
Totale Crediti	1.841.226	2.310.480
III) Attività finanziarie che non costituiscono immobilizzazioni		
IV) Disponibilità liquide		
1) Depositi bancari e postali	1.109.479	247.091
Totale Disponibilità liquide	1.109.479	247.091
Totale Attivo circolante (C)	2.950.705	2.557.571
D) Ratei e risconti attivi	821	3.179
TOTALE STATO PATRIMONIALE ATTIVO	2.951.526	2.560.750

STATO PATRIMONIALE PASSIVO	31/12/2023	31/12/2022
A) Patrimonio netto		
I) Fondo di dotazione dell'ente	15.001	15.001
II) Patrimonio vincolato		
III) Patrimonio libero		
2) Altre riserve	0	1
Totale Patrimonio libero	0	1
IV) Avanzo (disavanzo) dell'esercizio	0	0
Totale Patrimonio netto (A)	15.001	15.002
B) Rückstellungen für Risiken und Aufwendungen		
C) Abfertigungen für Arbeitnehmer	0	0
D) Verbindlichkeiten		
1) Debiti verso banche		
2) Debiti verso altri finanziatori		
3) Debiti verso associati e fondatori per finanziamenti		
4) Debiti verso enti della stessa rete associativa		
5) Debiti per erogazioni liberali condizionate		
6) Acconti		
7) Debiti verso fornitori		
a) Debiti verso fornitori esigibili entro l'esercizio successivo	2.936.525	2.542.808
Totale Debiti verso fornitori		
Summe Verbindlichkeiten gegenüber Lieferanten	2.936.525	2.542.808
8) Debiti verso imprese controllate e collegate		
9) Debiti tributari		
10) Debiti verso istituti di previdenza e di sicurezza sociale		
11) Debiti verso dipendenti e collaboratori		
12) Altri debiti		
a) Altri debiti esigibili entro l'esercizio successivo	0	2.940
Totale Altri debiti	0	2.940
Totale Debiti (D)	2.936.525	2.545.748
E) Ratei e risconti passivi	0	0
TOTALE STATO PATRIMONIALE PASSIVO	2.951.526	2.560.750

RENDICONTO GESTIONALE	31/12/2023	31/12/2022
A) Costi e oneri da attività di interesse generale		
1) Materie prime, sussidiarie, di consumo e di merci	450.772	291.730
2) Costi per servizi	1.032.252	1.032.191
3) Costi per godimento beni di terzi	13.271.908	11.686.265
7) Oneri diversi di gestione	249.437	146.964
Totale Costi e oneri da attività di interesse generale (A)	15.004.369	13.157.150
A) Ricavi, rendite e proventi da attività di interesse generale		
6) Contributi da soggetti privati	200	22.620
7) Ricavi per prestazioni e cessioni a terzi	739.550	1.929.584
9) Proventi da contratti con enti pubblici	14.483.091	11.398.989
10) Altri ricavi, rendite e proventi	700	2.486
Totale Ricavi, rendite e proventi da attività di interesse generale (A)	15.223.541	13.353.679
Avanzo/disavanzo attività di interesse generale (+/-)	219.172	196.529
B) Costi e oneri da attività diverse		
B) Ricavi, rendite e proventi da attività diverse		
C) Costi e oneri da attività di raccolta fondi		
C) Ricavi, rendite e proventi da attività di raccolta fondi		
D) Costi e oneri da attività finanziarie e patrimoniali		
1) Costi su rapporti bancari	137	898
6) Altri oneri	0	72
Totale Costi e oneri da attività finanziarie e patrimoniali (D)	137	970
D) Ricavi, rendite e proventi da attività finanziarie e patrimoniali		
1) Ricavi da rapporti bancari	0	849
Totale Ricavi, rendite e proventi da attività finanziarie e patrimoniali (D)	0	849
Avanzo/disavanzo attività finanziarie e patrimoniali (+/-)	-137	-121
E) Costi e oneri di supporto generale		
2) Costi per servizi	218.435	196.382
Totale Costi e oneri di supporto generale (E)	218.435	196.382
E) Proventi di supporto generale		
Totale Oneri e costi	15.222.941	13.354.502
Totale Proventi e ricavi	15.223.541	13.354.528
Avanzo/disavanzo d'esercizio prima delle imposte (+/-)	600	26
Imposte	600	26
Avanzo/disavanzo d'esercizio (+/-)	0	0
Costi e proventi figurativi		
Costi figurativi		
Proventi figurativi		



HELI - FLUGRETTUNG SÜDTIROL EO - ELISOCCORSO ALTO ADIGE ODV

Sede in BOLZANO - BOZEN via VIA LORENZ BÖHLER 3

Fondo di dotazione euro 15.001,00

Registro Unico Nazionale Terzo Settore: repertorio n. 32517

Sezione: organizzazioni di volontariato b), c), m), y)

Codice fiscale 94106510210 - Partita IVA 02693900215

RELAZIONE DI MISSIONE AL BILANCIO CHIUSO AL 31/12/2023

Struttura e contenuto della relazione di missione

La relazione di missione illustra, da un lato, le poste di bilancio e dall'altro lato, l'andamento economico e finanziario dell'ente e le modalità di perseguimento delle finalità statutarie, cumulando informazioni che il Codice Civile colloca per le società di capitali, distintamente, nella nota integrativa nella relazione sulla gestione.

La Relazione di Missione, predisposta secondo le indicazioni espresse nel Decreto n. 39 del 5 marzo 2020, rappresenta uno degli strumenti di trasparenza pensati dal legislatore per dare conto del modo con il quale l'ente ha assolto alla missione che ha dichiarato di perseguire. La presente relazione di missione è relativa all'anno chiuso il 31/12/2023.

Missione perseguita e attività di interesse generale

L'ente nel perseguimento delle finalità civiche, solidaristiche e di utilità sociale opera nei seguenti ambiti:

- interventi e prestazioni sanitarie (art. 5, comma 1 lettera b), D.lgs. n. 117/2017);
- protezione civile ai sensi della legge 24 febbraio 1992, n. 225, e successive modificazioni (art. 5, comma 1 lettera y), D.lgs. n. 117/2017);
- prestazioni socio-sanitarie di cui al decreto del Presidente del Consiglio dei Ministri 14 febbraio 2001, pubblicato nella Gazzetta Ufficiale n. 129 del 6 giugno 2001, e successive modificazioni (art. 5, comma 1 lettera c), D.lgs. n. 117/2017);
- servizi strumentali ad enti del Terzo settore resi da enti composti in misura non inferiore al settanta per cento da enti del Terzo settore (art. 5, comma 1 lettera m), D.lgs. n. 117/2017).

L'attività principale dell'Associazione consiste nell'organizzazione e nell'amministrazione del servizio di elisoccorso in Provincia di Bolzano, compresa l'esecuzione delle gare di appalto, la predisposizione di standard tecnici per l'ottimizzazione degli interventi di soccorso, l'organizzazione e la formazione del personale medico e non medico come pure la creazione delle premesse per le attività di formazione.

Sezione registro unico nazionale terzo settore

Con decreto n. 11354/2022 del 30/06/2022 del Presidente della Provincia l'associazione HELI - Elisoccorso Alto Adige ODV, è stata iscritta nella sezione „organizzazioni di volontariato“ del Registro Unico Nazionale del Terzo Settore, ai sensi dell'articolo 54 del D. Lgs. del 3 luglio 2017, n. 117 e dell'articolo 31 del Decreto Ministeriale del 15 settembre 2020, n. 106.

Dati associati

Gli associati dell'associazione "HELI - Elisoccorso Alto Adige ODV" sono i seguenti:

- Associazione Provinciale di Soccorso Croce Bianca ODV, con sede in Bolzano, via Lorenz Boehler n. 3, c.f. 80006120218;
- AVS - Alpenverein Suedtirol, con sede in Bolzano, via Giotto n. 3, c.f. e p. IVA 00370470213;
- Bergrettungsdienst im Alpenverein Südtirol ODV, con sede in Terlano, Vilpiano - via Birreria n. 18, c.f. 01620100212;
- CAI - Club Alpino Italiano / Sez. di Bolzano, con sede in Bolzano, Piazza delle Erbe n. 46, c.f. e p. IVA 03654880156;
- Soccorso Alpino e Speleologico Alto Adige C.N.S.A.S. ODV, con sede in Bolzano, via G.-di-Vittorio n. 16, c.f. e p. IVA 01554790210;
- Croce Rossa Italiana - Comitato della Provincia Autonoma di Bolzano - Alto Adige ODV, con sede in Bolzano, viale Duca D'Aosta n. 64, c.f. e p. IVA 02906340217;
- Federazione Provinciale Soccorso Acquatico Alto Adige ODV, con sede in Brunico, via Carl Toldt n. 8, c.f. 94036080219.

Illustrazione delle poste di bilancio

La predisposizione del Bilancio di esercizio degli enti di cui all'art. 13, c. 1, del Codice del Terzo Settore è conforme alle clausole generali, ai principi generali di bilancio e ai criteri di valutazione di cui, rispettivamente, agli articoli 2423, 2423-bis e 2426 del Codice Civile e ai principi contabili nazionali, in quanto compatibili con l'assenza dello scopo di lucro e con le finalità civiche, solidaristiche e di utilità sociale degli enti di Terzo Settore.

Introduzione

Il Bilancio dell'esercizio chiuso al 31/12/2023, composto da Stato Patrimoniale, Rendiconto Gestionale e Relazione di Missione, corrisponde alle risultanze delle scritture contabili regolarmente tenute ed è stato redatto in ossequio alle disposizioni previste dal DM 39 del 5 marzo 2020, dagli artt. 2423 e 2423-bis del Codice Civile, nonché ai principi contabili ed alle raccomandazioni contabili elaborati dall'Organismo Italiano di Contabilità (O.I.C.) per gli ETS.

Il Bilancio è stato redatto pertanto nel rispetto dei principi di chiarezza, veridicità e correttezza e del principio generale della rilevanza. Un dato o informazione è considerato rilevante quando la sua omissione o errata indicazione potrebbe influenzare le decisioni prese dai destinatari dell'informazione di bilancio.

La sua struttura è conforme a quella delineata negli allegati al DM 5 marzo 2020 n. 39, Mod. A) Stato Patrimoniale, Mod. B) rendiconto gestionale, Mod. C) relazione di missione, e a tutte le disposizioni che fanno riferimento a detto Decreto.

L'intero documento, nelle parti di cui si compone, è stato redatto in modo da dare una rappresentazione veritiera e corretta della situazione patrimoniale e finanziaria dell'ente, nonché del risultato economico dell'esercizio, fornendo, ove necessario, informazioni aggiuntive complementari a tale scopo.

Ai sensi dell'art. 2423-bis del codice Civile, per il bilancio chiuso al 31/12/2023 viene presentato il bilancio comparativo dell'anno precedente.

Principi di redazione

Conformemente al disposto dell'art. 2423-bis del Codice Civile, nella redazione del Bilancio sono stati osservati i seguenti principi:

- la valutazione delle singole voci è stata fatta ispirandosi a principi di prudenza e nella prospettiva della continuazione dell'attivi-

tà, nonché tenendo conto della sostanza dell'operazione o del contratto;

- sono stati indicati esclusivamente gli utili effettivamente realizzati nell'esercizio;
- sono stati indicati i proventi e gli oneri di competenza dell'esercizio, indipendentemente dalla loro manifestazione numeraria;
- si è tenuto conto dei rischi e delle perdite di competenza dell'esercizio, anche se conosciuti dopo la sua chiusura;
- gli elementi eterogenei inclusi nelle varie voci di Bilancio sono stati valutati distintamente.

I criteri di valutazione previsti dall'art. 2426 del Codice Civile sono stati mantenuti inalterati rispetto a quelli adottati nell'esercizio precedente. Il Bilancio di esercizio, come la presente Relazione di missione, sono stati redatti in unità di Euro.

Criteri di valutazione applicati

I criteri di valutazione previsti dall'art. 2426 del Codice Civile sono stati mantenuti inalterati rispetto a quelli adottati nell'esercizio precedente.

Crediti

I crediti sono stati iscritti secondo il presumibile valore di realizzo, mediante lo stanziamento di un apposito fondo di svalutazione, al quale viene accantonato annualmente un importo corrispondente al rischio di inesigibilità dei crediti rappresentati in bilancio, in relazione alle condizioni economiche generali e del settore di appartenenza, nonché alla provenienza del debitore.

I crediti con scadenza oltre 12 mesi sono iscritti con il criterio del costo ammortizzato, tenendo conto del fattore temporale. Tale criterio si applica ai crediti sorti dal 1° gennaio 2016, come consentito dall'OIC 15.

Disponibilità liquide

Nella voce trovano allocazione le disponibilità liquide di cassa, e le giacenze monetarie risultanti dai conti intrattenuti dalla società con enti creditizi, tutti espressi al loro valore nominale, appositamente convertiti in valuta nazionale quando trattasi di conti in valuta estera.

Ratei e risconti

I ratei e risconti sono stati determinati secondo il principio della competenza temporale. Relativamente ai ratei e risconti pluriennali si è provveduto a verificare il mantenimento della originaria iscrizione e laddove necessario sono state operate le necessarie variazioni.

Debiti

I debiti sono espressi al loro valore nominale, al netto di premi, sconti, abbuoni, e includono, ove applicabili, gli interessi maturati ed esigibili alla data di chiusura dell'esercizio.



STATO PATRIMONIALE ATTIVO

A) Quote associative o apporti ancora dovuti

Si evidenzia che per l'anno con data di chiusura 31/12/2023 i versamenti di quote associative o apporti ancora dovuti ammontano a euro 0.

B) Immobilizzazioni

L'associazione non possiede immobilizzazioni.

C) Attivo circolante

L'associazione non possiede rimanenze.

II) Crediti

Scadenza dei crediti iscritti nell'attivo circolante.

Di seguito viene evidenziata la composizione, la variazione e la scadenza dei crediti presenti nell'attivo circolante.

	Valore di inizio eser- cizio	Variazione nell'eserci- zio	Valore di fine eserci- zio	Quota sca- dente entro l'esercizio	Quota scaden- te oltre l'esercizio	di cui di durata residua superiore a 5 anni
Crediti verso uten- ti e clienti iscritti nell'attivo circolante	719.683	-437.415	282.268	282.268		
Crediti verso enti pubblici	1.588.467	-29.509	1.558.958	1.558.958		
Crediti verso altri iscritti nell'attivo circolante	2.330	-2.330				
Totale crediti iscritti nell'attivo circolante	2.310.480	-469.254	1.841.226	1.841.226		

IV) Disponibilità liquide

Il saldo come sotto dettagliato rappresenta l'ammontare e le variazioni delle disponibilità monetarie esistenti alla chiusura dell'esercizio.

	Valore di inizio esercizio	Variazione nell' esercizio	Valore di fine esercizio
Depositi bancari e postali	247.091	862.388	1.109.479
Danaro e altri valori in cassa			
Totale disponibilità liquide	247.091	862.388	1.109.479

D) Ratei e risconti attivi

I ratei e risconti sono stati determinati secondo il principio della competenza temporale. Relativamente ai ratei e risconti pluriennali si è provveduto a verificare il mantenimento della originaria iscrizione e laddove necessario sono state operate le necessarie variazioni.

	Valore di inizio esercizio	Variazione nell' esercizio	Valore di fine esercizio
Risconti attivi	3.179	-2.358	821
Totale ratei e risconti attivi	3.179	-2.358	821

Di seguito si riporta il dettaglio dei ratei e risconti attivi.

Descrizione	Valore di inizio esercizio	Variazione	Valore di fine esercizio
Risconti attivi:	3.179	-2.358	821
- polizza assicurativa	3.179	-2.358	821
Totali	3.179	-2.358	821

STATO PATRIMONIALE PASSIVO

A) Patrimonio netto

Il Patrimonio Netto esistente alla chiusura dell'esercizio è pari a Euro 15.001.

Ha registrato le movimentazioni riportate nel seguente prospetto.

	Saldo iniziale	Destinazione risultato esercizio precedente	Incrementi	Decrementi	Riclassifiche	Saldo finale
I) Fondo di dotazione	15.001					15.001
III) Patrimonio libero	1		-1			
2) Altre riserve	1		-1			
Totale patrimonio netto	15.002		-1			15.001

Il fondo di dotazione pari a 15.001 rappresenta il patrimonio posto a garanzia dei terzi creditori sul quale è stata concessa la personalità giuridica.

D) Debiti

La composizione dei debiti, le variazioni delle singole voci, e la suddivisione per scadenza sono rappresentate nel seguente prospetto.

	Valore di inizio esercizio	Variazione nell'esercizio	Valore di fine esercizio	Quota scadente entro l'esercizio	Quota scadente oltre l'esercizio	Di cui di durata residua superiore a 5 anni
Debiti verso fornitori	2.542.808	393.717	2.936.525	2.936.525		
Altri debiti	2.940	-2.940				
Totale debiti	2.545.748	390.777	2.936.525	2.936.525		

E) Ratei e risconti passivi

Non esistono ratei e risconti passivi.

Rendiconto gestionale

Il rendiconto gestionale ha quale scopo fondamentale quello di rappresentare il risultato gestionale (positivo o negativo) di periodo e di illustrare, attraverso il confronto tra ricavi/proventi e costi/oneri suddivisi per aree gestionali, come si sia pervenuti al risultato di sintesi. È questo un risultato complesso che misura l'andamento economico della gestione ma anche il contributo dei proventi e degli oneri non legati a rapporto di scambio. L'attività di rendicontazione negli enti non profit ha come scopo principale quello di informare i terzi sull'attività posta in essere dall'ente nell'adempimento della missione istituzionale ed ha, come oggetto, le modalità attraverso le quali l'ente ha acquisito ed impiegato le risorse nello svolgimento di tali attività. Il rendiconto gestionale a ricavi/proventi e costi/oneri informa, pertanto, sulle modalità con le quali le risorse sono state acquisite ed impiegate nel periodo con riferimento alle cosiddette aree gestionali.

Il rendiconto gestionale ha le seguenti caratteristiche:

- la rappresentazione dei valori è a sezioni contrapposte. Per ogni area è riportato il risultato di gestione "parziale" che non costituisce il risultato fiscale della singola sezione;

- la classificazione dei proventi è fatta in funzione della loro origine.

Le aree gestionali individuate dalle lettere maiuscole sono:

- A) Attività di interesse generale: sono esercitate in via esclusiva o principale e, nel rispetto delle norme particolari che ne regolano il loro esercizio.
- B) Attività diverse: sono strumentali e secondarie rispetto alle attività di interesse generale. A prescindere dal loro oggetto sono considerate secondarie e strumentali se finalizzate a finanziare l'attività di interesse generale.
- C) Attività di raccolta fondi: sono il complesso delle attività ed iniziative attuate da un ente del Terzo Settore al fine di finanziare le proprie attività di interesse generale.
- D) Attività finanziarie e patrimoniali: si tratta di attività di gestione patrimoniale finanziaria strumentali alle attività di interesse generale.
- E) Attività di supporto generale: si tratta dell'attività di direzione e di conduzione dell'ente che garantisce il permanere delle condizioni organizzative di base che ne assicura la continuità.



A) Componenti da attività di interesse generale

A) Costi e oneri da attività di interesse generale		
	31/12/2023	31/12/2022
1) Materie prime, sussidiarie, di consumo e di merci	450.772	291.730
2) Servizi	1.032.252	1.032.191
3) Godimento beni di terzi	13.271.908	11.686.265
4) Personale	0	0
5) Ammortamenti	0	0
5-bis) Svalutazioni delle immobilizzazioni materiali	0	0
6) Accantonamenti per rischi ed oneri	0	0
7) Oneri diversi di gestione	249.437	146.964
8) Rimanenze iniziali	0	0
9) Accantonamento a riserva vincolata per decisione degli organi istituzionali	0	0
10) Utilizzo riserva vincolata per decisione degli organi istituzionali	0	0
Totale	15.004.369	13.157.150

A) Ricavi, rendite e proventi da attività di interesse generale		
	31/12/2023	31/12/2022
1) Proventi da quote associative e apporti dei fondatori	0	0
2) Proventi dagli associati per attività mutuali	0	0
3) Ricavi per prestazioni e cessioni ad associati e fondatori	0	0
4) Erogazioni liberali	0	0
5) Proventi del 5 per mille	0	0
6) Contributi da soggetti privati	200	22.620
7) Ricavi per prestazioni e cessioni a terzi	739.550	1.929.584
8) Contributi da enti pubblici	0	0
9) Proventi da contratti con enti pubblici	14.483.091	11.398.989
10) Altri ricavi, rendite e proventi	700	2.486
11) Rimanenze finali	0	0
Totale	15.223.541	13.353.679
Avanzo/disavanzo attività di interesse generale (+/-)	219.172	196.529

Le remunerazioni scaturenti dallo svolgimento di Attività di Interesse generale organizzate per macro aree sono le seguenti:

Attività di interesse generale - Tipologia di remunerazione	Valore di inizio esercizio	Variazione	Var. %	Valore di fine esercizio
Corrispettivi soci (A2, A3)				
Corrispettivi terzi (A6, A7)	1.952.204	-1.212.454	-62,11	739.750
Corrispettivi pubblica amministrazione (A8, A9)	11.398.989	3.084.102	27,06	14.483.091
Altri (A10)	2.486	-1.786	-71.84	700
Totali	13.353.679	1.869.862		15.223.541

Le ulteriori voci di provento inserite nelle attività di interesse generale ma che non costituiscono remunerazione sono le seguenti:

Attività di interesse generale - Tipologia	Valore di inizio esercizio	Variazione	Var. %	Valore di fine esercizio
Quote associative (A1)				
Erogazioni liberali (A4)				
Proventi del 5xmille (A5)				
Altri (A10)	2.486	-1.786	-71.84	700
Totali	2.486	-1.786		700

D) Componenti da attività finanziarie e patrimoniali**D) Costi ed oneri da attività finanziarie e patrimoniali**

	31/12/2023	31/12/2022
1) Su rapporti bancari	137	898
2) Su prestiti	0	0
3) Da patrimonio edilizio	0	0
4) Da altri beni patrimoniali	0	0
5) Accantonamenti per rischi ed oneri	0	0
6) Altri oneri	0	70
Totale	137	970

D) Ricavi, rendite e proventi da attività finanziarie e patrimoniali

	31/12/2023	31/12/2022
1) Da rapporti bancari	0	849
2) Da altri investimenti finanziari	0	0
3) Da patrimonio edilizio	0	0
4) Da altri beni patrimoniali	0	0
5) Altri proventi	0	0
Totale	0	849
Avanzo/disavanzo attività finanziarie e patrimoniali (+/-)	-137	-121

E) Componenti di supporto generale**E) Costi ed oneri di supporto generale**

	31/12/2023	31/12/2022
1) Materie prime, sussidiarie, di consumo e di merci	0	0
2) Servizi	218.435	196.382
3) Godimento beni di terzi	0	0
4) Personale	0	0
5) Ammortamenti	0	0
5-bis) Svalutazioni delle immobilizzazioni materiali ed immateriali	0	0
6) Accantonamento per rischi ed oneri	0	0
7) Altri oneri	0	0
8) Accantonamento a riserva vincolata per decisione degli organi istituzionali	0	0
9) Utilizzo riserva vincolata per decisione degli organi istituzionali	0	0
Totale	218.435	196.382

E) Proventi di supporto generale

	31/12/2023	31/12/2022
1) Proventi da distacco del personale	0	0
2) Altri proventi di supporto generale	0	0
Totale	0	0

Imposte

In seguito all'entrata in vigore del D. Lgs. 117/2017 (Codice del Terzo Settore del 3 agosto 2017), l'ente, nelle more di istituzione del Registro Unico Nazionale degli enti di Terzo Settore, si può qualificare come Ente del Terzo Settore e godere delle agevolazioni, oggi in vigore, recate dal Codice citato.

Pertanto l'ente continua a qualificarsi (e segnatamente godere) della normativa sulle Onlus, D. Lgs. 460/1997, e contestualmente qualificarsi (e segnatamente godere) delle agevolazioni oggi in vigore del D. Lgs. 117/2017. Solo dal 1° gennaio dell'esercizio successivo all'entrata in funzione del RUNTS e del parere della commissione europea (ancora in attesa che venga reso), l'ente cesserà di applicare la normativa fiscale regolante le Onlus, come sopra richiamata, e sarà assoggettata alle disposizioni:

Altre informazioni

Compensi all'organo esecutivo, all'organo di controllo e al soggetto incaricato della revisione legale.

Ai sensi dell'articolo 14 del D. Lgs. 117/2017, poiché l'ente ha volumi di ricavi, proventi e entrate superiori a 100.000,00 euro si rendono le seguenti informazioni:

	Valore
Consiglio di amministrazione / direttivo	0
Organo di controllo	0
Revisione legale dei conti	0
altri organi	0
Totale compensi spettanti	0

Operazioni realizzate con parti correlate

Ai sensi DM 5 marzo 2021 punto 16 si segnala che nell'esercizio non sono state effettuate operazioni con parti correlate.

Illustrazione dell'andamento economico e finanziario dell'ente e delle modalità di perseguimento delle finalità statutarie

Illustrazione della situazione dell'ente e dell'andamento della gestione

Come indicato al punto 6 dell'OIC 35, l'organo di amministrazione ha effettuato una valutazione prospettica della capacità dell'ente di continuare a svolgere la propria attività per un arco temporale di almeno 12 mesi dalla data di riferimento del bilancio, valutando positivamente la presenza di tale capacità rispetto a quanto oggi conosciuto e prevedibile.

Evoluzione prevedibile della gestione e previsioni di mantenimento degli equilibri economici e finanziari

Vedasi allegato 1 alla presente relazione di missione.

Indicazione delle modalità di perseguimento delle finalità statutarie

Nell'anno l'ente non ha svolto attività diverse.

Tenuto conto di quanto esposto chiedo a codesta assemblea di approvare il rendiconto gestionale dell'anno 2023, la presente relazione di missione nella forma varata dal Consiglio Direttivo ed il budget per l'anno 2024.

Bolzano, 08.05.2024



Il presidente del Consiglio Direttivo
(Dr. Georg Rammlmair)

Bilancio complessivo elisoccorso Provincia Bolzano

Bilancio 2023

Riepilogo generale dei costi dell'elisoccorso della Provincia Autonoma di Bolzano

	2023	2024
01. COSTI HELI - ELISOCCORSO ALTO ADIGE - PELIKAN 1	-5.628.864,71	-5.583.930,53
02. COSTI HELI - ELISOCCORSO ALTO ADIGE - PELIKAN 2	-4.914.304,61	-5.383.351,07
03. COSTI HELI - ELISOCCORSO ALTO ADIGE - PELIKAN 3	-4.680.371,36	-5.036.329,58
04. COSTI AIUT ALPIN DOLOMITES (dati forniti dall'ASAA)	-3.708.757,51	-4.100.000,00
01 - 04 TOTALE COSTI	-18.932.298,19	-20.103.611,18
05. FATTURAZIONE A PRIVATI RESIDENTI ALL'ESTERO DA HELI ED ASAA	2.389.926,00	2.800.000,00
06. RECUPERO DAI RESIDENTI FUORI PROVINCIA TRAMITE ASAA (mobilità interregionale)	3.210.788,00	3.400.000,00
07. RECUPERO TICKET TRAMITE ASAA (per residenti in Provincia di Bolzano)	163.100,00	230.000,00
08. RECUPERO RESIDENTI ALL'ESTERO TRAMITE ASAA (Casse estere - EHIC)	3.194.604,00	3.300.000,00
COSTI EFFETTIVI DELL'ELISOCCORSO PROVINCIALE	-9.973.880,19	-10.373.611,18

** I costi del servizio antincendio presso la base HEMS di Bolzano dal 01.01.2018 fanno parte del bilancio della HELI - Elisoccorso Alto Adige come previsto dal D.P.P. del 24 ottobre 2013, n. 30



BUDGET 2024 - VORSCHAU 2024

Cod.	DESCRIZIONE VOCE DI SPESA BESCHREIBUNG DER KOSTENSTELLEN	COSTO TOTALE - GE- SAMT KOSTEN
1.0	ELICOTTERI/HUBSCHRAUBER	
1.1	Canone leasing-noleggio / Leasing-Miete	13.465.663,86
1.10	Atri costi (da specificare) /andere Ausgaben (detailliert an- zuföhren) - Istat-Erhöhung	875.268,15
	TOTALE CATEGORIA DI SPESA/GESAMTAUSGABEN DIE- SER KATEGORIE	14.340.932,01
2.0	COSTI DEL PERSONALE/BEDIENSTETEN KOSTEN	
2.1	Salari e stipendi personale dipendente/Bezüge und Gehälter des Personals	390.889,89
2.7	Formazione del Personale diPendente/Aus- und Weiterbil- dung der Mitarbeiter	2.228,12
2.11	Spese pasti (dioendenti)/Ausgabe Verpflegung (Mitarbeiter)	29.000,00
2.13	Spese di trasferta / Ausgaben für Außendienst	3.055,86
2.14	Spese per abbigliamento dipendenti/Ausgaben Bekleidung Mitarbeiter	38.000,00
2.19	Spese mediche	415,60
	TOTALE CATEGORIA DI SPESA/GESAMTAUSGABEN DIE- SER KATEGORIE	464.123,58
3.0	COSTI DI GESTIONE BASI - AUSGABEN VERWALTUNG FLUGBASEN	
3.1.1	Leasing Mezzo antincendio - capitale	46.620,00
3.1.2	Leasing Mezzo antincendio - Interessi	22.179,00
3.3	Cancelleria/Büromaterial	923,85
3.4	Energia/Energie	62.000,00
3.5	Riscaldamento/Heizung	50.000,00
3.6	Spese per acqua / Ausgaben Wasser	7.000,00
3.8	Spese di pulizia e disinfestazione / Ausgaben für die Reini- gung und Sanifikation	32.878,60
3.15	Spese consulenze tecniche	1.944,60
3.16	Materiale di consumo	1.944,60
3.17	Materiale sanitario	41.000,00
3.18	Trasmissione dati, radio	4,121,09
3.19	Attrezzature sanitario	55.000,00
3.20	Equipagiamento di lavoro	34.000,00
3.21	Attrezzature ed impianti base	29.000,00
	TOTALE CATEGORIA DI SPESA / GESAMTAUSGABEN DIE- SER KATEGORIE	437.667,14

4.0	ALTRI COSTI CENTRALI/ANDERE ZENTRALE AUSGABEN	
4.9	Telefonia fissa/Fixtelefon	5.311,06
4.10	Telefonia mobile/Mobiltetelefon	8 32,28
4.11	Manutenzione impianti, attr, macchine/Ausgaben für die In-standhaltung	92.000,00
4.12	Prestazioni prof. fiscali, legali e contabili/Ausgaben für Steuer- und Rechnungsprüfer und Rechtsdienstleistungen	20.000,00
4.14	Costi di amministrazione - Verwaltungskosten	8.700,00
4.23	Perdite su crediti	95.000,00
4.25	Trasmissione dati	1.126,41
4.26	Programmi software + hardware	21.000,00
4.28	Giornali	1.153,69
4.29	Assicurazioni	23.802,00
4.30	Costi automezzo	11.963,01
4.31	Servizio antincendio	300.000,00
4.32	Contratto di servizio	180.000,00
	TOTALE CATEGORIA DI SPESA/GESAMTAUSGABEN DIE-SER KATEGORIE	760.888,45
	TOTALE/ GESAMT	16.003.611,18



7

Informazioni aggiuntive

Informazioni aggiuntive

Al momento non ci sono indicazioni di controverse legali in corso nelle attività dell'associazione HELI - Elisoccorso Alto Adige che siano rilevanti per l'area sociale o la rendicontazione sociale.

Le sostanze nocive e pericolose per l'ambiente prodotte in relazione alle attività dell'associazione vengono smaltite in modo professionale e continuamente monitorate. Ne è responsabile il comitato tecnico consultivo.

L'associazione è neutrale e tratta tutti i sessi allo stesso modo, garantisce il rispetto dei diritti umani e si impegna a combattere la corruzione.

Nel 2023 hanno avuto luogo le seguenti riunioni del comitato tecnico, del consiglio direttivo e dell'organo di controllo:

- 02.02.2023 - Riunione del collegio dei revisori
- 23.02.2023 - Riunione del consiglio direttivo
- 23.03.2023 - Riunione del comitato tecnico
- 26.04.2023 - Riunione del consiglio direttivo
- 04.05.2023 - Riunione del collegio dei revisori
- 23.05.2023 - Riunione dell'Assemblea dei soci
- 14.06.2023 - Riunione del comitato tecnico
- 03.08.2023 - Riunione del collegio dei revisori
- 28.08.2023 - Riunione del consiglio direttivo
- 14.09.2023 - Riunione del comitato tecnico
- 21.11.2023 - Riunione del collegio dei revisori
- 20.10.2023 - Riunione del consiglio direttivo
- 07.12.2023 - Riunione del comitato tecnico



Gli argomenti discussi e le decisioni prese possono essere visionati nei relativi verbali della riunione.

8

Relazione del collegio dei revisori

Relazione del collegio dei revisori

HELI - Elisoccorso Alto Adige ODV
con sede in Bolzano
Codice fiscale 94106510210
RELAZIONE DEL COLLEGIO DEI REVISORI
AL BILANCIO AL 31 DICEMBRE 2023

Signori soci,

il bilancio al 31 dicembre 2023 che viene sottoposto alla Vostra approvazione chiude in pareggio, un totale attivo di Euro 2.951.526 e un patrimonio netto di Euro 15.001.

Nel corso dell'esercizio chiuso al 31 dicembre 2023, la nostra attività è stata ispirata alle Norme di comportamento del Collegio Sindacale raccomandate dal Consiglio Nazionale dei Dottori Commercialisti ed Esperti Contabili.

Funzione di Vigilanza sull'Amministrazione ai sensi dell'art. 2403 e 2429 c.c.

Conoscenza dell'Ente, valutazione dei rischi e rapporto sugli incarichi affidati

Dato atto dell'ormai consolidata conoscenza il Collegio Sindacale dichiara di conoscere:

- la tipologia dell'attività svolta e di ritenere adeguata la sua struttura organizzativa e contabile.

L'attività tipica svolta dalla società non è mutata nel corso dell'esercizio in esame ed è coerente con quanto previsto all'oggetto sociale. L'assetto organizzativo e la dotazione delle strutture informatiche sono rimasti sostanzialmente invariate. Le risorse umane costituenti la "forza lavoro" non sono sostanzialmente mutate.

Abbiamo vigilato ai sensi dell'art. 2403 c.c. superando i compiti a noi affidati dallo statuto

sull'osservanza della legge e dell'atto costitutivo e sul rispetto dei principi di corretta amministrazione. Abbiamo preso parte attiva a tutte le assemblee dei soci ed a tutte le adunanze del Consiglio di Amministrazione, svoltesi nel rispetto delle norme statutarie, legislative e regolamentari che ne disciplinano il funzionamento.

Abbiamo ottenuto dall'Organo amministrativo e dal direttore, le necessarie informazioni sul generale andamento della gestione e sulla sua prevedibile evoluzione nonché sulle operazioni di maggiore rilievo, per dimensioni o caratteristiche, effettuate dall'Ente e possiamo ragionevolmente assicurare che le iniziative intraprese sono conformi alla legge ed allo statuto sociale e non sono manifestamente imprudenti, azzardate, in potenziale conflitto di interesse o in contrasto con le deliberazioni assunte dall'assemblea dei soci o tali da compromettere l'integrità del patrimonio sociale. Esse non sono in contrasto con gli interessi dell'Ente o con le deliberazioni prese dall'assemblea.

Abbiamo acquisito conoscenza e vigilato sull'adeguatezza dell'assetto organizzativo dell'Ente ed a tale riguardo non abbiamo osservazioni particolari da riferire, in quanto la struttura organizzativa risponde alla dimensione dell'Ente e alla natura della sua attività.

Abbiamo valutato e vigilato sull'adeguatezza del sistema amministrativo e contabile nonché sull'affidabilità di quest'ultimo a rappresentare correttamente i fatti di gestione, mediante

l'ottenimento di informazioni dal responsabile e l'esame dei documenti aziendali ed a tale riguardo non abbiamo osservazioni particolari da riferire.

I rischi dell'Ente sono limitati e non destano particolari preoccupazioni.

Non sono pervenute denunce ex Art. 2408 C.C.

Nel corso dell'esercizio sono stati rilasciati dai revisori i pareri previsti dallo statuto in merito al bilancio.

Nel corso dell'attività di vigilanza, come sopra descritta, non sono emersi ulteriori fatti significativi tali da richiederne la menzione nella presente relazione.

Per quanto attiene alla funzione di revisione legale, facciamo presente quanto segue:

Relazione del Collegio dei Revisori

Come già accennato, abbiamo svolto il controllo del bilancio d'esercizio dell'Ente chiuso al 31 dicembre 2023, la cui redazione compete al Consiglio direttivo, che ha anche la responsabilità sulla corretta formulazione dello stesso in conformità alle norme italiane che ne disciplinano i criteri.

L'associazione HELI – Elisoccorso Alto Adige ODV nella redazione del bilancio e del relativo bilancio sociale ha seguito lo schema ai sensi del paragrafo 6 delle “Linee guida per la redazione del bilancio sociale degli enti del terzo settore ai sensi dell’art. 14 comma 1, decreto legislativo n. 117/2017 e, con riferimento alle imprese so-



ciali dell'art. 9 comma 2 decreto legislativo n. 112/2017" introdotti dal decreto del Ministero per il Lavoro e le politiche sociali del 4° luglio 2019.

È nostra la responsabilità relativa all'espressione del giudizio professionale sul bilancio e basato sulla revisione.

GIUDIZIO

Abbiamo svolto la revisione contabile del bilancio d'esercizio dell'ente citato, costituito dallo stato patrimoniale al 31 dicembre 2023, dal conto economico e dalla nota integrativa corredata delle informazioni obbligatorie.

A nostro giudizio, il bilancio d'esercizio fornisce una rappresentazione veritiera e corretta della situazione patrimoniale e finanziaria dell'ente al 31 dicembre 2023 e del risultato economico per l'esercizio chiuso a tale data in conformità alle norme italiane che ne disciplinano i criteri di redazione.

ELEMENTI ALLA BASE DEL GIUDIZIO

Abbiamo svolto la revisione contabile in conformità ai principi di revisione internazionali ISA Italia. Siamo indipendenti rispetto alla società in conformità alle norme e ai principi in materia di etica e di indipendenza applicabili nell'ordinamento italiano alla revisione contabile del bilancio.

Riteniamo di aver acquisito elementi probativi sufficienti ed appropriati su cui basare il nostro giudizio.

Responsabilità degli amministratori per il bilancio d'esercizio

Gli amministratori sono responsabili per la redazione del bilancio d'esercizio che fornisca una rappresentazione veritiera e corretta in conformità alle norme italiane che ne disciplinano i criteri di redazione e, nei termini previsti dalla



legge, per quella parte del controllo interno dagli stessi ritenuta necessaria per consentire la redazione di un bilancio che non contenga errori significativi dovuti a frodi o a comportamenti o eventi non intenzionali.

Gli amministratori sono responsabili per la valutazione della capacità dell'ente di continuare ad operare come un'entità in funzionamento e, nella redazione del bilancio d'esercizio, per l'appropriatezza dell'utilizzo del presupposto della continuità aziendale, nonché per una adeguata informativa in materia. Gli amministratori utilizzano il presupposto della continuità aziendale nella redazione del bilancio d'esercizio a meno che abbiano valutato che sussistono le condizioni per la liquidazione dell'ente o per l'interruzione dell'attività o non abbiano alternative realistiche a tali scelte.

Responsabilità dei revisori per la revisione contabile del bilancio d'esercizio

I nostri obiettivi sono l'acquisizione di una ragionevole sicurezza che il bilancio d'esercizio nel suo complesso non contenga errori significativi, dovuti a frodi o a comportamenti o eventi non intenzionali, e l'emissione di una relazione di revisione che includa il nostro giudizio. Per ragionevole sicurezza si intende un livello elevato di sicurezza che, tuttavia, non fornisce la garanzia che una revisione contabile svolta in conformità ai principi di revisione internazionali ISA Italia individui sempre un errore significativo, qualora esistente. Gli errori possono derivare da frodi o da comportamenti o eventi non intenzionali e sono considerati significativi qualora ci si possa ragionevolmente attendere che essi, singolarmente o nel loro insieme, siano in grado di influenzare le decisioni economiche prese dagli utilizzatori sulla base del bilancio d'esercizio. Nell'ambito della revisione contabile svolta in conformità ai principi di revisione internazionali ISA Italia, abbiamo esercitato il giudizio professionale ed abbiamo mantenuto lo scetticismo

professionale per tutta la durata della revisione contabile.

Inoltre:

- abbiamo identificato e valutato i rischi di errori significativi nel bilancio d'esercizio, dovuti a frodi o a comportamenti o eventi non intenzionali; abbiamo definito e svolto procedure di revisione in risposta a tali rischi; abbiamo acquisito elementi probativi sufficienti ed appropriati su cui basare il nostro giudizio. Il rischio di non individuare un errore significativo dovuto a frodi è più elevato rispetto al rischio di non individuare un errore significativo derivante da comportamenti o eventi non intenzionali, poiché la frode può implicare l'esistenza di collusioni, falsificazioni, omissioni intenzionali, rappresentazioni fuorvianti o forzature del controllo interno;
- abbiamo acquisito una comprensione del controllo interno rilevante ai fini della revisione contabile allo scopo di definire procedure di revisione appropriate nelle circostanze e non per esprimere un giudizio sull'efficacia del controllo interno dell'ente;
- abbiamo valutato l'appropriatezza dei principi contabili utilizzati nonché la ragionevolezza delle stime contabili effettuate dagli amministratori, inclusa la relativa informativa;
- siamo giunti ad una conclusione sull'appropriatezza dell'utilizzo da parte degli amministratori del presupposto della continuità aziendale e, in base agli elementi probativi acquisiti, sull'eventuale esistenza di una incertezza significativa riguardo a eventi o circostanze che possono far sorgere dubbi significativi sulla capacità dell'ente di continuare ad operare come un'entità in funzionamento. In presenza di un'incertezza significativa, siamo tenuti a richiamare l'attenzione nella relazione di revisione sulla relativa informativa di bilancio, ovvero, qualora tale

informativa sia inadeguata, a riflettere tale circostanza nella formulazione del nostro giudizio. Le nostre conclusioni sono basate sugli elementi probativi acquisiti fino alla data della presente relazione. Tuttavia, eventi o circostanze successivi possono comportare che l'ente cessi di operare come un'entità in funzionamento;

- abbiamo valutato la presentazione, la struttura e il contenuto del bilancio d'esercizio nel suo complesso, inclusa l'informativa, e se il bilancio d'esercizio rappresenti le operazioni e gli eventi sottostanti in modo da fornire una corretta rappresentazione.

Tutto ciò considerato, proponiamo all'Assemblea di approvare il bilancio d'esercizio chiuso il 31 dicembre 2023, così come predisposto dall'Organo amministrativo.

Bolzano, lì 10 maggio 2024

IL COLLEGIO DEI REVISORI:

(Dott. Peter Glier)

(Dott. Giulia Di Stefano)

(Dott. Robert Nicolussi)



HELI - Elisoccorso Alto Adige ODV
con sede in Bolzano
Codice fiscale 94106510210
RELAZIONE DEL COLLEGIO DEI REVISORI
AL BILANCIO SOCIALE AL 31.12.2023

Signori soci,

Ai sensi dall'art. 30, co. 7, del Codice del Terzo Settore, abbiamo svolto nel corso dell'esercizio 2023 l'attività di monitoraggio dell'osservanza delle finalità civiche, solidaristiche e di utilità sociale da parte della "Heli - Elisoccorso Alto Adige ODV", con particolare riguardo alle disposizioni di cui agli art. 5, 6, 7 e 8 dello stesso Codice del Terzo Settore.

Abbiamo verificato che le informazioni contenute nel bilancio sociale rappresentino fedelmente l'attività svolta dall'ente e che siano coerenti con le richieste informative previste dalle Linee guida ministeriali di riferimento. Il nostro comportamento è stato improntato a quanto previsto in materia dalle Norme di comportamento dell'organo di controllo degli enti del Terzo settore, pubblicate dal CNDCEC nel dicembre 2020. In questo senso, abbiamo verificato anche i seguenti aspetti:

- conformità della struttura del bilancio sociale rispetto all'articolazione per sezioni di cui al paragrafo 6 delle Linee guida;
- presenza nel bilancio sociale delle informazioni di cui alle specifiche sottosezioni esplicitamente previste al paragrafo 6 delle Linee guida, salvo adeguata illustrazione delle ragioni che abbiano portato alla mancata esposizione di specifiche informazioni;
- rispetto dei principi di redazione del bilancio sociale di cui al paragrafo 5 delle Linee guida, tra i quali i principi di rilevanza e di completezza.

Ai sensi dall'art. 30, co. 7, del Codice del Terzo Settore, abbiamo svolto nel corso dell'esercizio 2023 l'attività di verifica della conformità del bilancio sociale, predisposto dalla "Heli - Elisoccorso Alto Adige ODV", alle Linee guida per la redazione del bilancio sociale degli enti del Terzo settore, emanate dal Ministero del Lavoro e delle Politiche Sociali con D.M. 4.7.2019, secondo quanto previsto dall'art. 14 del Codice del Terzo Settore.

Sulla base del lavoro svolto si attesta che il bilancio sociale della "Heli - Elisoccorso Alto Adige ODV" è stato redatto, in tutti gli aspetti significativi, in conformità alle previsioni delle Linee guida di cui al D.M. 04.07.2019.

Bolzano, lì 10 maggio 2024

IL COLLEGIO DEI REVISORI:

(Dr. Peter Glierà)
(Dr. Giulia di Stefano)
(Dr. Robert Nicolussi)

Versione tedesca